

ATELIER 38 s.r.o.
Porážková 1424/20
70200 Ostrava

naše značka
5001566553

vyřizuje
Helena Bystřická

datum
06.09.2017

Věc:

Sportovní hala Svojsíkova (mimo plynovodní přípojky)

K.ú. - p.č.: Český Těšín

Stavebník: Město Český Těšín, náměstí ČSA 1/1, 73701 Český Těšín

Účel stanoviska: Povolení stavby - stavební režim (ÚR+SP)

GasNet, s.r.o., jako provozovatel distribuční soustavy (PDS) a technické infrastruktury, zastoupený GridServices, s.r.o., vydává toto stanovisko:

Toto stanovisko je platné pouze pro stavbu neplynárenských zařízení a nenahrazuje stanovisko k plynárenské stavbě, ani souhlas s napojením na plynárenské zařízení.

Toto stanovisko se nevztahuje k jakémukoliv zásahu na stávajícím plynárenském zařízení (přeložka, odpojení, úprava, osazení ochranné trubky, chráničky apod.). Stanovisko vydáváme pouze z hlediska dotčení bezpečnostního a ochranného pásma plynárenského zařízení a plynovodních přípojek.

Výstavba /úprava plynárenského zařízení, připojení k distribuční soustavě apod. je řešeno samostatně. Kontakty na techniky připojování a rozvoje - viz kontaktní systém : <http://www.gasnet.cz/cs/kontaktni-system/>

K PŘEDLOŽENÉ PD SDĚLUJEME TOTO NAŠE STANOVISKO Z POHLEDU DOTYKU NA PLYNÁRENSKÁ ZAŘÍZENÍ:

V zájmovém prostoru stavby dojde k dotyku s těmito plynárenskými zařízeními (dále jen PZ):

STL plynovod PE d 90

STL přípojka PE d 32

STL přípojka PE d 32 ve výstavbě (cizí stavba, samostatné stanovisko zn. 5001401013 ze dne 27.10.2016)

Ochranné pásmo NTL, STL plynovodů a přípojek je v zastavěném území obce 1 m na obě strany od půdorysu (zákon č.458/2000 Sb. ve znění pozdějších předpisů)

Na základě předložené situace byl předán informační zákres.

Upozorňujeme, že stávající plynárenská zařízení v zájmové oblasti nejsou všechna zakreslena ve Vámi předložené situaci. Tato plynárenská zařízení požadujeme zakreslit do projektové dokumentace a respektovat je dle podmínek tohoto stanoviska. Takto doplněná PD bude k dispozici při realizaci stavby vč. tohoto stanoviska.

Informace o možnosti poskytnutí polohy stávajících PZ ve správě GasNet, s.r.o. v digitální podobě získáte na adrese: <https://dpo.gasnet.cz/zadost-o-vektorova-data>

Při provádění stavební činnosti v ochranném pásmu plynárenského zařízení a plynovodních přípojek bude dodržena mj. ČSN 73 6005, TPG 702 04, zákon č.458/2000 Sb. ve znění pozdějších předpisů, případně další předpisy související s uvedenou stavbou.

GridServices, s.r.o.

Plynárenská 499/1
Zábřovice

602 00 Brno
T +420532221111

F +420545578571

E info@gridservices.cz

I www.gridservices.cz

IČ: 27935311

DIČ: CZ27935311

Zapsán do obchodního rejstříku:

Krajský soud v Brně
oddíl C, vložka 57165
26.07.2007

Bankovní spojení:
Československá obchodní banka,
a.s.
Číslo účtu: 17837923
Kód banky: 0300

Před zahájením stavby bude provedeno vytyčení plynárenského zařízení a plynovodních přípojek. Vytyčení trasy provede příslušná provozní oblast (formulář a kontakt naleznete na www.gridservices.cz nebo NONSTOP zákaznická linka 800 11 33 55).

Při stavebních pracích nesmí dojít k poškození plynárenského zařízení a plynovodních přípojek. Plynárenské zařízení musí být zabezpečeno vhodným způsobem proti poškození. V ochranném pásmu PZ budou zemní práce prováděny výhradně ručním způsobem.

V ochranném pásmu STL plynovodu a přípojek (1 m na každou stranu) nebudou umísťovány žádné nadzemní stavby a nebude prováděna výšková úprava terénu ani zřizování skládek a uskladňování materiálu.

Stavební objekty (např. přístřešky, opěrné zdi, oplocení, nové uliční vpusti, stožáry VO, značky,...) musí být umístěny od stávajícího plynárenského zařízení v zastavěném území obce v minimální vzdálenosti 1 m od okraje plynovodu/přípojky měřeno kolmo na jeho obrys.

Při vysazování stromů a okrasných dřevin požadujeme dodržet od stávajícího plynárenského zařízení vzdálenost minimálně 2 metry na obě strany od osy plynovodu/přípojky.

Stávající krytí plynovodu a přípojek musí být zachováno. Povrch nad plynárenským zařízením požadujeme zhotovit z rozebíratelného materiálu.

Pokud bude zjištěno, že některé plynovody nebo přípojky budou mít vůči nové niveletě krytí menší jak 80 cm, bude nutné provést přeložku těchto plynárenských zařízení tak, aby bylo dosaženo požadovaného krytí.

Termín provedení přeložky a práce na přeložce mohou být prováděny jen po předchozí dohodě s odpovědným pracovníkem GridServices, s.r.o.. Tyto práce budou provedeny v souladu se zákonem č. 458/2000 Sb. v platném znění jako přeložka plynárenského zařízení na náklady investora. Na případnou přeložku plynárenských zařízení bude vydáno samostatné stanovisko.

V místech uložení plynárenského zařízení včetně ochranného pásma není povoleno používat těžké stavební stroje pro hutnění. Není povolen přejezd těžkých nákladních vozidel a jiné těžké stavební techniky. V případě nutnosti přejezdu nad plynárenským zařízením včetně hutnění je zhotovitel stavby povinen dohodnout dodatečný způsob ochrany plynárenských zařízení.

Po odstranění konstrukce vozovky v úrovni zemní pláně požadujeme chránit plynovodní přípojky a plynovody umístěné ve vozovce před mechanickým poškozením při pojiždění betonovými panely, popř. ocelovými plechy o tloušťce min. 3 cm.

Po odtěžení stávající konstrukce vozovky bude podstatně sníženo krytí stávajícího plynovodu a přípojek. Proto je vyloučeno použití těžké mechanizace (zejména válců s trny, zemních fréz atd.) přímo nad potrubím.

Při souběhu a křížení s plynárenským zařízením a plynovodních přípojek požadujeme dodržet nejmenší dovolené vodorovné a svislé vzdálenosti dle ČSN 73 6005 "Prostorové uspořádání sítí technického vybavení".

Pro realizaci stavby kanalizace stanovujeme tyto další podmínky:

- obrysy kanalizačních šachet požadujeme situovat mimo ochranné pásmo PZ (minimální vzdálenost mezi povrchem šachty a plynovodem musí být 500 mm)
- kanalizační potrubí bude uloženo pod STL, NTL plynovodem nebo přípojkou
- při křížení plynovodů z materiálu PE bude provedena kontrola funkčnosti signalizačního vodiče
- u křížení plynovodů z materiálu OCEL bude na naše náklady provedena diagnostika stavu potrubí
- pokud realizace stavby vyvolá výškovou nebo směrovou úpravu trasy plynárenského zařízení, bude toto posuzováno jako přeložka. Náklady budou hrazeny investorem stavby.
- dojde - li ke křížení stokového potrubí s plynovodem v menší vzdálenosti než 500 mm, minimálně však 150 mm, opatří se ocelový plynovod trojnásobnou izolací a plynovod z PE se opatří chráničkou přesahující stokové potrubí 1 metr na každou stranu.

V rozsahu této stavby souhlasíme s povolením stavby dle zákona 183/2006 Sb. ve znění pozdějších předpisů. Tento souhlas platí pro územní řízení, řízení o územním souhlasu, veřejnoprávní smlouvy pro umístění stavby, zjednodušené územní řízení, ohlášení, stavební řízení, společné územní a stavební řízení, veřejnoprávní smlouvu o provedení stavby nebo oznámení stavebního záměru s certifikátem autorizovaného inspektora.

V zájmovém území se mohou nacházet plynárenská zařízení jiných vlastníků či správců, případně i dlouhodobě nefunkční/neprovozovaná plynárenská zařízení bez dostupných informací o jejich poloze a vlastnictví.

Plynárenské zařízení a plynovodní přípojky jsou dle ust. § 2925 zákona č. 89/2012 Sb., občanského zákoníku, provozovány jako zařízení zvlášť nebezpečné a z tohoto důvodu jsou chráněny ochranným pásmem dle zákona

č.458/2000 Sb. ve znění pozdějších předpisů.

Nedodržení podmínek uvedených v tomto stanovisku zakládá odpovědnost stavebníka za vzniklé škody.

Rozsah ochranného pásma je stanoven v zákoně 458/2000 Sb. ve znění pozdějších předpisů.

Při realizaci uvedené stavby budou dodrženy podmínky pro provádění stavební činnosti:

1) Za stavební činnosti se pro účely tohoto stanoviska považují všechny činnosti prováděné v ochranném pásmu plynárenského zařízení a plynovodních přípojek (tzn. i bezvýkopové technologie a terénní úpravy) a činnosti mimo ochranné pásmo, pokud by takové činnosti mohly ohrozit bezpečnost a spolehlivost plynárenského zařízení a plynovodních přípojek (např. trhací práce, sesuvy půdy, vibrace, apod.).

2) Stavební činnosti je možné realizovat pouze při dodržení podmínek stanovených v tomto stanovisku. Nebudou-li tyto podmínky dodrženy, budou stavební činnosti považovány dle § 68 zákona č.458/2000 Sb. ve znění pozdějších předpisů za činnost bez našeho předchozího souhlasu. Při každé změně projektu nebo stavby (zejména trasy navrhovaných inženýrských sítí) je nutné požádat o nové stanovisko k této změně.

3) Před zahájením stavební činnosti bude provedeno vytyčení trasy a přesné určení uložení plynárenského zařízení a plynovodních přípojek. Vytyčení trasy provede příslušná provozní oblast (formulář a kontakt naleznete na www.gridservices.cz nebo NONSTOP zákaznická linka 800 11 33 55). Při žádosti uvede žadatel naši značku (číslo jednací) uvedenou v úvodu tohoto stanoviska. O provedeném vytyčení trasy bude sepsán protokol. Přesné určení uložení plynárenského zařízení a plynovodních přípojek je povinen provést stavebník na svůj náklad. Bez vytyčení trasy a přesného určení uložení plynárenského zařízení a plynovodních přípojek stavebníkem nesmí být vlastní stavební činnosti zahájeny. Vytyčení plynárenského zařízení a plynovodních přípojek považujeme za zahájení stavební činnosti.

4) Bude dodržena mj. ČSN 73 6005, TPG 702 04, zákon č.458/2000 Sb. ve znění pozdějších předpisů, případně další předpisy související s uvedenou stavbou.

5) Pracovníci provádějící stavební činnosti budou prokazatelně seznámeni s polohou plynárenského zařízení a plynovodních přípojek, rozsahem ochranného pásma a těmito podmínkami.

6) Při provádění stavební činnosti, vč. přesného určení uložení plynárenského zařízení je stavebník povinen učinit taková opatření, aby nedošlo k poškození plynárenského zařízení a plynovodních přípojek nebo ovlivnění jejich bezpečnosti a spolehlivosti provozu. Nebude použito nevhodného nářadí, zemina bude těžena pouze ručně bez použití pneumatických, elektrických, bateriových a motorových nářadí.

7) Odkryté plynárenské zařízení a plynovodní přípojky budou v průběhu nebo při přerušení stavební činnosti řádně zabezpečeny proti jejich poškození.

8) V případě použití bezvýkopových technologií (např. protlaku) bude před zahájením stavební činnosti provedeno úplné obnazení plynárenského zařízení a plynovodních přípojek v místě křížení na náklady stavebníka. V případě, že nebude tato podmínka dodržena, nesmí být použita bezvýkopová technologie.

9) Stavebník je povinen neprodleně oznámit každé i sebemenší poškození plynárenského zařízení nebo plynovodních přípojek (vč. izolace, signalizačního vodiče, výstražné fólie atd.) na telefon 1239.

10) Před provedením zásypu výkopu bude provedena kontrola dodržení podmínek stanovených pro stavební činnosti, kontrola plynárenského zařízení a plynovodních přípojek. Kontrolu provede příslušná provozní oblast (formulář a kontakt naleznete na www.gridservices.cz nebo NONSTOP zákaznická linka 800 11 33 55). Při žádosti uvede žadatel naši značku (číslo jednací) uvedenou v úvodu tohoto stanoviska. Povinnost kontroly se vztahuje i na plynárenské zařízení, které nebylo odhaleno. O provedené kontrole bude sepsán protokol. Bez provedené kontroly nesmí být plynárenské zařízení a plynovodní přípojky zasypány. V případě, že nebudou dodrženy výše uvedené podmínky, je stavebník povinen na základě výzvy provozovatele plynárenského zařízení a plynovodních přípojek, nebo jeho zástupce doložit průkaznou dokumentaci o nepoškození plynárenského zařízení a plynovodních přípojek během výstavby nebo provést na své náklady kontrolní sondy v místě styku stavby s plynárenským zařízením a plynovodními přípojkami.

11) Plynárenské zařízení a plynovodní přípojky budou před zásypem výkopu řádně podsypány a obsypány těženým pískem, bude provedeno zhutnění a bude osazena výstražná fólie žluté barvy, vše v souladu s ČSN EN 12007-1-4, TPG 702 01, TPG 702 04.

12) Neprodleně po skončení stavební činnosti budou řádně osazeny všechny poklopy a nadzemní prvky plynárenského zařízení a plynovodních přípojek.

13) Poklopy uzávěrů a ostatních armatur na plynárenském zařízení a plynovodních přípojkách, vč. hlavních uzávěrů plynu (HUP) na odběrném plynovém zařízení udržovat stále přístupné a funkční po celou dobu trvání stavební činnosti.

14) Případné zřizování staveniště, skladování materiálů, stavebních strojů apod. bude realizováno mimo ochranné pásmo plynárenského zařízení a plynovodních přípojek (není-li ve stanovisku uvedeno jinak).

15) Bude zachována hloubka uložení plynárenského zařízení a plynovodních přípojek (není-li ve stanovisku uvedeno jinak).

16) Při použití nákladních vozidel, stavebních strojů a mechanismů zabezpečit případný přejezd přes plynárenské zařízení a plynovodní přípojky uložením panelů v místě přejezdu plynárenského zařízení.

Platí pouze pro území vyznačené v příloze tohoto stanoviska a to 24 měsíců ode dne jeho vydání.

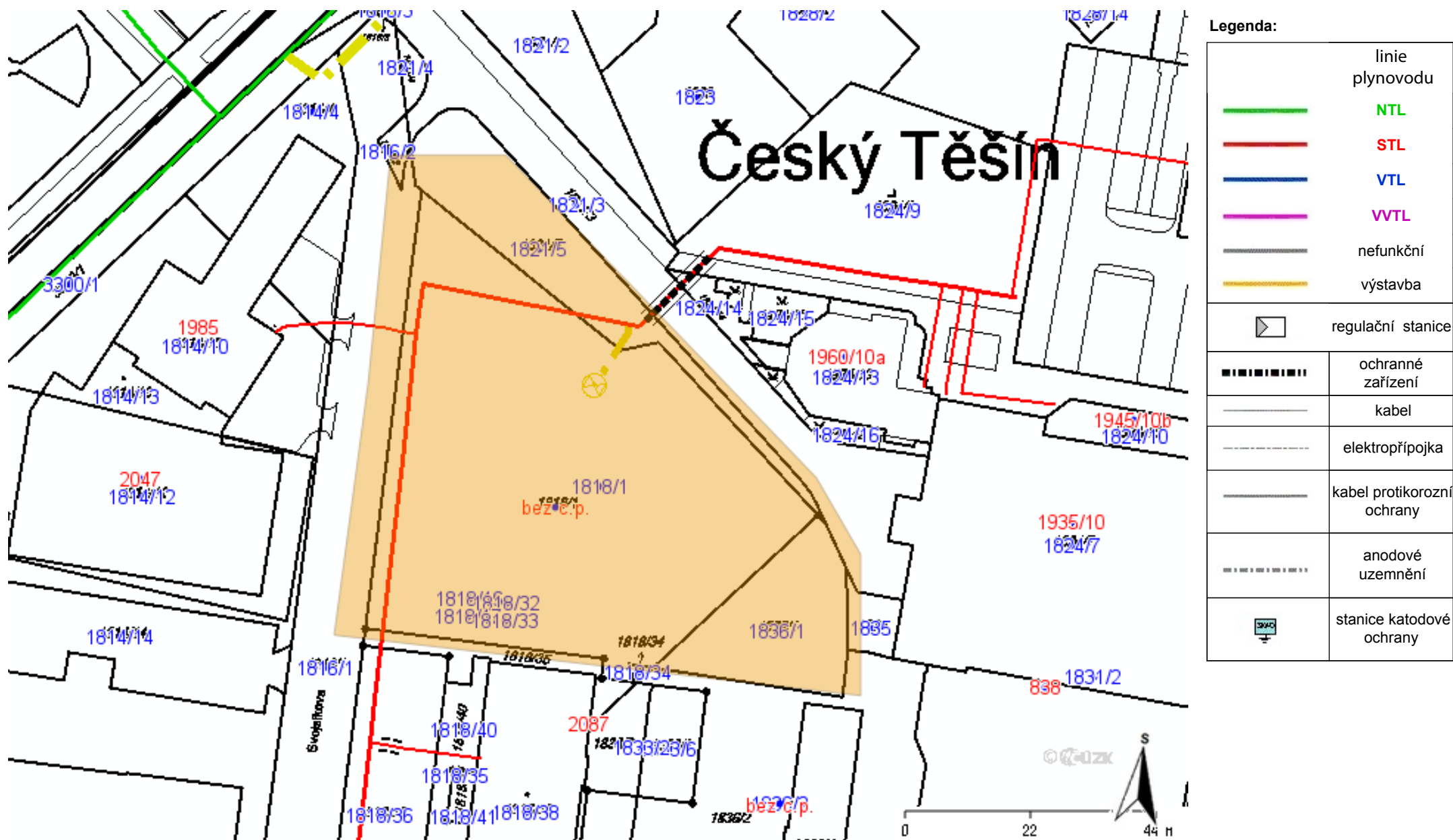
V případě dotčení pozemku v majetku společnosti GasNet, s.r.o. je třeba dále projednat smluvní vztah k tomuto pozemku. Kontakt na projednání naleznete na adrese www.gasnet.cz/cs/kontaktni-system/, činnost "Smluvní vztahy - pozemky a budovy plynárenských zařízení", případně na NONSTOP zákaznické lince 800 11 33 55.

Za správnost a úplnost dokumentace předložené s žádostí včetně jejího souladu s platnými předpisy plně zodpovídá její zpracovatel. Stanovisko nenahrazuje případná další stanoviska k jiným částem stavby.

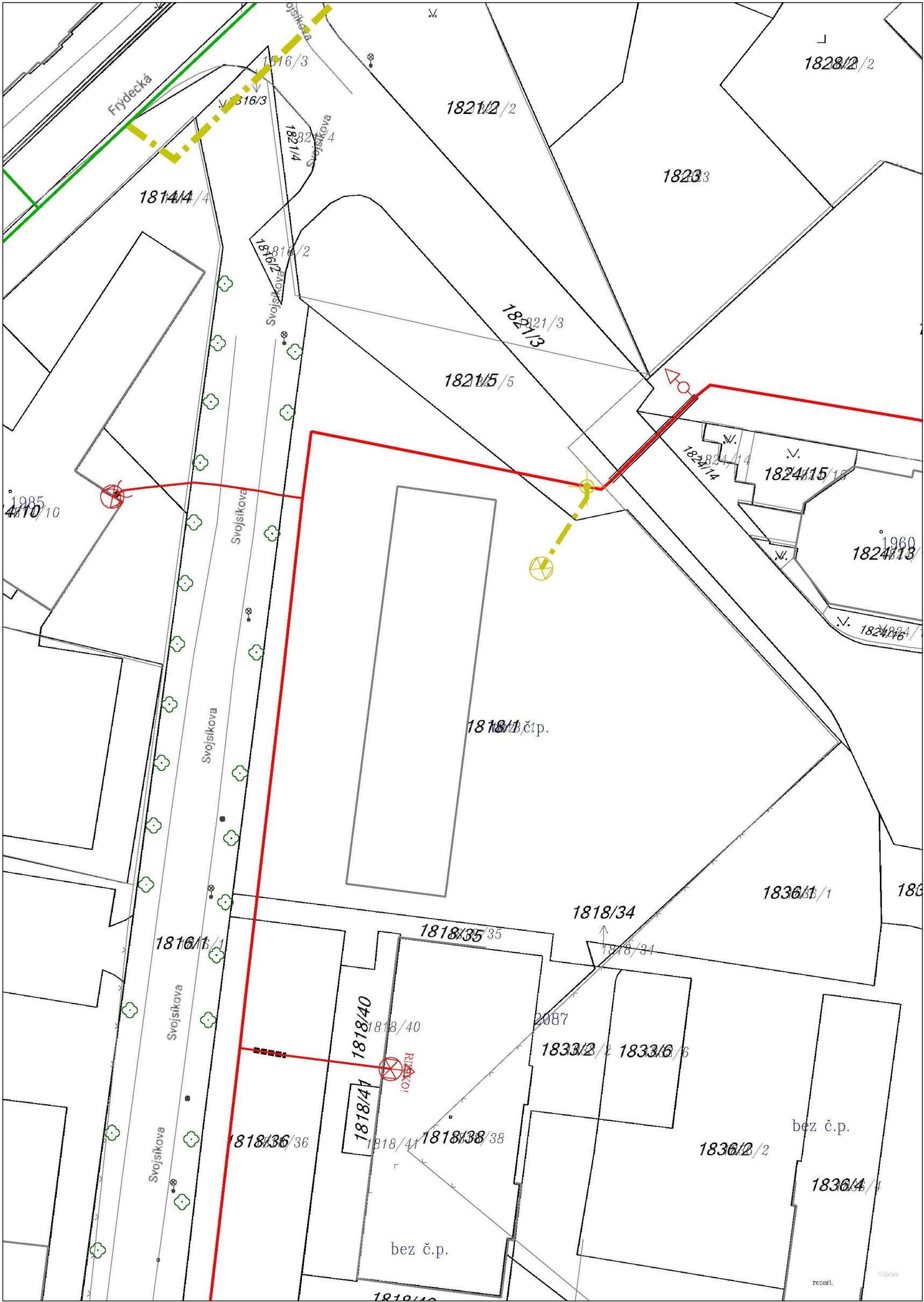
V případě další korespondence nebo jednání (např. změna stavby) uvádějte naši značku - 5001566553 a datum tohoto stanoviska. Kontakty jsou k dispozici na www.gridservices.cz nebo NONSTOP zákaznická linka 800 11 33 55.

GasNet, s.r.o.
zastoupená společností GridServices, s.r.o., IČ 279 35 311
Helena Bystřická
Technik externích požadavků
Odbor zpracování externích požadavků
+420595142423
helena.bystricka@innogy.com

Přílohy: Orientační zakres plynárenského zařízení, Detailní zakres plynárenského zařízení, Ověřená příloha žadatele



Provozovatel DS: GasNet, s.r.o.; Stavebník: Město Český Těšín , náměstí ČSA 1/1 , 73701 Český Těšín. K.ú.: Český Těšín.



Legenda:

	linie		ochranné zařízení		kabel protikoroziční ochrany
	NTL/ STL/ VTL/		kabel		anodové uzemnění
	WVTL		elektropřípojka		stanice katodové ochrany
	plynovodu				
	nefunkční				
	výstavba				
	regulační stanice				

