



MUCTP0061RE0

# Smlouva o dílo

uzavřena podle § 2586 a následujících zákona č. 89/2012 Sb., občanského zákoníku,  
ve znění pozdějších předpisů

Číslo smlouvy zhotovitele: 0012014

## 1. Smluvní strany

- 1.1 Objednatel:** **Město Český Těšín**  
se sídlem: nám. ČSA 1/1, 737 01 Český Těšín  
zastoupen: Ing. Vítem Slováčkem, starostou města  
ve věcech technických: Ing. Zbigniew Raszka, referent investic  
IČ: 00297437  
DIČ: CZ00297437  
bankovní spojení: Komerční banka, a.s., exp. Český Těšín  
č. účtu: 86-6000360257/0100
- tel.: 553 035 561  
e-mail: raszka@tesin.cz

(dále jen objednatel)

a

- 1.2 Zhotovitel:** **QUIX SERVICE, s.r.o.**  
se sídlem: Těrlicko, Dolní Těrlicko 169, 73542  
zastoupen: Ing. Marcelem Gajdou  
ve věcech technických: Ing. Marcelem Gajdou  
IČ: 25877399  
DIČ: CZ-25877399  
bankovní spojení: KB  
č. účtu: 86-5932810217/0100  
tel.: 775667700  
e-mail: RadkaGajdova@seznam.cz  
zapsaný v: obchodním rejstříku vedeného krajským soudem v Ostravě

(dále jen zhotovitel)

## 2. Předmět smlouvy

- 2.1 Předmětem této smlouvy je provedení díla - stavby „**Oprava chodníku ul. Ostravská, před ZŠ Ostravská**“ (dále též „stavba“ nebo „dílo“), dle zadávacích podmínek této zakázky.
- 2.2 Veškeré požadavky vyplývající ze zadávacích podmínek této zakázky, které nejsou v této smlouvě výslovně uvedeny, jsou pro plnění předmětu smlouvy závazné.
- 2.3 Zhotovitel prohlašuje, že je odborně způsobilý k zajištění předmětu plnění podle této smlouvy.
- 2.4 Zhotovitel prohlašuje, že má a po celou dobu platnosti a účinnosti této smlouvy bude mít sjednanu pojistnou smlouvu pro případ způsobení škody ve výši 1 mil. Kč, kterou kdykoliv na požádání předloží zástupci objednatele k nahlédnutí.
- 2.5 Provedením stavby se rozumí úplné, funkční a bezvadné provedení všech stavebních a montážních prací, konstrukcí, dodávek materiálů, technických a technologických zařízení, včetně všech činností spojených s plněním předmětu smlouvy a nezbytných pro uvedení

předmětu díla do užívání. V této souvislosti je zhotovitel zejména povinen:

- a) zajistit nezbytná opatření nutná pro neporušení veškerých inženýrských sítí během výstavby,
- b) zajistit všechny nezbytné průzkumy nutné pro řádné provádění a ukončení díla v návaznosti na výsledky průzkumů předložených objednatelem,
- c) zajistit a provést všechna opatření organizačního a stavebně technologického charakteru k řádnému provedení díla,
- d) provést bezpečnostní opatření na ochranu osob a majetku v místech dotčených stavbou,
- e) zajistit ostrahu stavby a staveniště, materiálů a strojů na staveništi,
- f) zajistit bezpečnost práce a ochrany životního prostředí,
- g) v případě potřeby projednat a zajistit zvláštní užívání komunikací a veřejných ploch včetně úhrady vyměřených poplatků a nájemného, zajistit povolení k uzavírkám,
- h) v případě potřeby zajistit dopravní značení k dopravním omezením, jejich údržbu, přemísťování a následné odstranění,
- i) zajistit a provést všechny předepsané či dohodnuté zkoušky a revize vztahující se k prováděnému dílu včetně pořízení protokolů, zajistit atesty a doklady o požadovaných vlastnostech výrobků (prohlášení o shodě),
- j) zřídit a odstranit zařízení staveniště,
- k) zajistit odvoz, uložení a likvidaci odpadů v souladu s právními předpisy,
- l) uvést všechny povrchy dotčené stavbou do původního stavu (komunikace, chodníky, zeleň, příkopy, propustky apod.),
- m) zajistit koordinační a kompletační činnost celé stavby,
- n) v případě potřeby zabezpečit veškerá odběrná místa médií potřebných pro realizaci díla a uhradit náklady na odběr těchto médií,
- o) provádět denní úklid staveniště a průběžně odstraňovat znečištění komunikací či škod na nich,
- p) oplotit staveniště nebo jinak jej vhodně zabezpečit,
- v) zajistit v průběhu realizace díla plnou součinnost všech svých zástupců se zástupci objednatele, budoucího provozovatele, vlastníků a správců inženýrských sítí a vlastníky okolních nemovitostí.

- 2.6 Smluvní strany se dohodly, že v pochybnostech se má za to, že předmětem díla jsou veškeré požadavky, práce a dodávky obsažené v zadávací dokumentaci a této smlouvě.
- 2.7 Práce a dodávky, které v zadávací dokumentaci obsaženy nejsou a na jejichž provedení objednatel trvá nebo s jejichž provedením nad sjednaný rámec díla souhlasí, se nazývají vícepráce. V případě výskytu víceprací má zhotovitel právo na jejich realizaci pouze v případě, že realizace víceprací je prokazatelně oznámena a projednána s objednatelem.
- 2.8 Objednatel si vyhrazuje právo omezit či zmenšit předmět smlouvy o práce a dodávky, které jsou obsaženy v zadávací dokumentaci. Práce a dodávky, které v zadávací dokumentaci obsaženy jsou, a objednatel jejich provedení nepožaduje, se nazývají méněpráce.
- 2.9 Dojde-li při realizaci stavby k jakýmkoliv změnám, doplňkům nebo rozšíření předmětu smlouvy odsouhlaseným ve stavebním deníku, je zhotovitel povinen tyto změny neprodleně ocenit a ocenění předložit objednateli k odsouhlasení. Po odsouhlasení objednatelem bude uzavřen mezi smluvními stranami písemný dodatek k této smlouvě. Teprve po jeho uzavření má zhotovitel právo na realizaci změn a úhradu.
- 2.10 Objednatel je oprávněn, i v průběhu provádění díla, požadovat záměny materiálů oproti původně navrženým a sjednaným materiálům, a to při zachování stejné kvality. Zhotovitel je povinen na tyto požadavky objednatele přistoupit.
- 2.11 Zhotovitel potvrzuje, že se k datu podpisu této smlouvy seznámil s rozsahem, obsahem a povahou díla, výkazem výměr, a všechny nejasné podmínky pro realizaci si vyjasnil s objednatelem a při prohlídce místa stavby. Dále potvrzuje, že jsou mu známy veškeré

podmínky technické, kvalitativní, místní podmínky na staveništi a jiné podmínky nezbytné k řádné realizaci díla.

- 2.12 Objednatel se uzavřenou smlouvou zavazuje za smluvně sjednaných podmínek převzít předmět díla ve smluvně sjednané době předání a zaplatit za provedení díla zhotoviteli cenu sjednanou touto smlouvou.
- 2.13 Zhotovitel je povinen provést dílo vlastním jménem, na vlastní odpovědnost a na své nebezpečí.

### 3. Vlastnictví díla a nebezpečí škody

- 3.1 Smluvní strany se dohodly, že vlastníkem zhotovovaného předmětu díla je objednatel.
- 3.2 Vlastníkem zařízení staveniště, včetně používaných strojů a dalších věcí potřebných pro provedení díla, je zhotovitel, který nese nebezpečí škody na těchto věcech.
- 3.3 Nebezpečí škody nebo zničení stavby nese od počátku zhotovitel až do jejího převzetí objednatelem.
- 3.4 Veškeré náklady vzniklé v souvislosti s odstraňováním škod nese zhotovitel a tyto náklady nemají vliv na sjednanou cenu díla. Škodou na díle je ztráta, zničení, poškození nebo znehodnocení věci bez ohledu na to, z jakých příčin k nim došlo.
- 3.5 Zhotovitel odpovídá i za škodu na díle způsobenou činností těch, kteří pro něj dílo provádějí.
- 3.6 Zhotovitel plně odpovídá také za škody, které vzniknou při provádění díla vlastníkům dotčených nemovitostí, objednateli, nebo jiným osobám, jejichž práva, či právem chráněné zájmy mohou být prováděním díla dotčeny. Pokud činností zhotovitele dojde ke způsobení škody, je zhotovitel povinen bez zbytečného odkladu tuto škodu odstranit a není-li to možné, tak finančně uhradit.

### 4. Doba a místo plnění

- 4.1 Zhotovitel je povinen převzít staveniště do 3 dnů ode dne výzvy k převzetí staveniště, pokud se smluvní strany nedohodnou jinak. O předání a převzetí staveniště bude vyhotoven zápis. Předpokládaný termín předání staveniště je červen 2014.
- 4.2 Zhotovitel je povinen zahájit práce na díle nejpozději po předání staveniště objednatelem, avšak nejpozději do 3 pracovních dnů ode dne zajištění potřebných dokladů uvedených v čl. 2. odst. 5 g) , h) z potřebných dokumentů staveniště. Pokud zhotovitel nepřevzme ve stanovené lhůtě staveniště nebo práce na díle nezačíná ani ve lhůtě do 14 dnů ode dne, kdy měl práce na díle zahájit, je objednatel oprávněn od této smlouvy odstoupit.
- 4.3 Zhotovitel je povinen provést dílo **ve lhůtě do 40 kalendářních dnů ode dne předání staveniště**. Smluvní strany se dohodly, že provedením díla se rozumí jeho řádné dokončení a předání objednateli. Řádným dokončením díla se rozumí, že dílo splňuje požadavky specifikované touto smlouvou a je způsobilé sloužit svému účelu. Smluvní strany se dohodly, že dílo bude předáno bez vad a nedodělků. Předání díla s ojedinělými drobnými vadami či nedodělkami nebránícími užívání lze připustit pouze v odůvodněných případech a to výhradně s výslovným souhlasem objednatele.
- 4.4 Po dobu trvání přejímacího řízení přestává běžet zhotoviteli lhůta pro provedení díla.
- 4.5 Objednatel má právo odmítnout zahájení přejímacího řízení, nebude-li dílo řádně dokončeno. V takovém případě je zhotovitel povinen dílo řádně dokončit a poté objednatele opětovně vyzvat k převzetí.
- 4.6 Konečné převzetí díla objednatelem proběhne v termínu do 14 dnů od zahájení přejímacího řízení, pokud se smluvní strany nedohodnou jinak.
- 4.7 V případě, že o to objednatel požádá, přeruší zhotovitel práce na díle. O tuto dobu se posunou termíny sjednané ve smlouvě týkající se provedení prací na díle.
- 4.8 V případě, že nastanou takové klimatické podmínky, které vzhledem ke své povaze brání provádění prací na díle nebo jeho částí, učiní zhotovitel ve stavebním deníku zápis o existenci nepříznivých klimatických podmínek a objednatel svým zápisem uvede, zda s přerušením

provádění díla z tohoto důvodu souhlasí. V případě souhlasu objednatele s přerušením provádění díla se termín provedení prací na díle dle odst. 4.3 této smlouvy posouvá o dobu, po kterou zhotovitel nemohl práce na díle z důvodu klimatických podmínek provádět.

- 4.9 Místo plnění - Český Těšín, chodník podél ulice Hornická (blíže viz schéma s barevným vyznačením předmětných ploch).

## 5. Cena díla

- 5.1 Smluvní strany se dohodly, že cena za dílo provedené v rozsahu dle této smlouvy je stanovena v souladu se zákonem o cenách a činí:

<b>cena díla bez DPH</b>	<b>967564,80 Kč</b>
<b>DPH 21 %</b>	<b>203188,60 Kč</b>
<b>cena díla s DPH 21%</b>	<b>1170753,40 Kč</b>

- 5.2 Smluvní strany prohlašují, že dílo je zadáno dle rozpočtu. Položkový rozpočet je přílohou a nedílnou součástí této smlouvy. Jednotkové ceny uvedené v položkovém rozpočtu jsou ceny pevné a neměnné po celou dobu realizace stavby. Zhotovitel prohlašuje, že v jednotlivých jednotkových cenách položkového rozpočtu má zahrnuty veškeré náklady související se splněním jeho povinností specifikovaných touto smlouvou.
- 5.3 Cena je ve vztahu k rozsahu prací a činností, které jsou definovány touto smlouvou a položkovým rozpočtem, stanovena jako cena nejvýše přípustná a platná až do termínu kompletního ukončení a předání díla objednateli. Případné změny cen v souvislosti s vývojem cen nemají vliv na celkovou sjednanou cenu díla.
- 5.4 V ceně jsou zahrnuty veškeré náklady zhotovitele nezbytné k provedení díla, zejména náklady na provedení prací a dodávek, náklady na vybudování, udržování a odstranění zařízení staveniště, náklady na oplocení a označení staveniště, náklady na provozní vlivy, mimostaveništní dopravu, přesun hmot, provedení veškerých zkoušek a revizí nutných k ukončení díla, náklady na energii, vodu, spotřebované v době realizace díla, případně další služby nutné k provádění díla, náklady na třídění druhotných surovin, rozebrání a roztřídění demontovaných výrobků, náklady na zabezpečení bezpečnosti a hygieny práce, opatření k ochraně životního prostředí, pojištění stavby a osob, organizační a koordinační činnost, poplatky spojené se zábořem veřejného prostranství a zvláštním užíváním komunikace, zajištění nezbytných dopravních opatření apod.
- 5.5 Změna ceny:
- zhotovitel provede ocenění soupisu stavebních prací, dodávek a služeb, jež mají být provedeny navíc, nebo jež nebudou provedeny, jednotkovými cenami položkových rozpočtů,
  - v ceně méněprací je nutno zohlednit také odpovídající podíl nákladů u položek týkajících se celé stavby,
  - pokud práce a dodávky tvořící vícepráce nebudou v položkovém rozpočtu obsaženy, pak zhotovitel použije jednotkové ceny ve výši odpovídající cenám v ceníku RTS nebo ÚRS,
  - v případech, kdy se dané položky v ceníku RTS nebo ÚRS nenacházejí, mohou být ceny stanoveny individuální kalkulací zhotovitele.
- 5.6 Smluvní strany se dohodly, že v případě méněprací nemá zhotovitel právo na náhradu škody, nákladů či ušlého zisku, které mu v důsledku méněprací vznikly.
- 5.7 V případě změny ceny díla z důvodu víceprací jsou smluvní strany povinny uzavřít dodatek k této smlouvě. Zhotovitel má právo na realizaci a úhradu víceprací teprve po oboustranném podpisu tohoto dodatku.

## 6. Platební podmínky

- 6.1 Smluvní strany se dohodly, že zálohy nejsou sjednány.
- 6.2 Platba bude provedena po předání a převzetí celého díla specifikovaného touto smlouvou na

základě daňového dokladu (faktury). Nedílnou součástí faktury musí být soupis objednatelům potvrzených provedených prací. Bez tohoto soupisu je daňový doklad neplatný.

- 6.3 Lhůta splatnosti faktury je stanovena na **30 dnů** od jejího prokazatelného doručení objednateli.
- 6.4 Stane-li se zhotovitel nespolehlivým plátcem, hodnota plnění odpovídající dani bude hrazena přímo na účet správce daně v režimu podle §109a zákona o dani z přidané hodnoty.
- 6.5 Kromě náležitostí stanovených platnými právními předpisy pro daňový doklad je zhotovitel povinen ve faktuře uvést i tyto údaje:
  - číslo a datum vystavení faktury,
  - číslo smlouvy a datum jejího uzavření,
  - předmět smlouvy,
  - označení banky a číslo účtu, na který má být zapláceno,
  - lhůta splatnosti faktury,
  - označení osoby, která fakturu vyhotovila, včetně jejího podpisu a kontaktního telefonu
  - IČ a DIČ objednatele a zhotovitele, jejich přesné názvy a sídlo
- 6.6 Smluvní strany se dohodly, že v případě vyúčtuje-li zhotovitel práce nebo dodávky, které neprovedl, vyúčtuje chybně cenu, faktura nebude obsahovat některou povinnou nebo dohodnutou náležitost nebo bude obsahovat nesprávné údaje, je objednatel oprávněn fakturu vrátit zhotoviteli s vyznačením důvodu vrácení. Zhotovitel provede opravu dle pokynů objednatele, a to vystavením nové faktury. Vrácením faktury zhotoviteli přestává běžet původní lhůta splatnosti. Celá lhůta splatnosti běží znovu ode dne doručení nově vystavené faktury objednateli.
- 6.7 Smluvní strany se dohodly, že povinnost zaplatit je splněna dnem odepsání příslušné částky z účtu objednatele.
- 6.8 V případě dodatečného zjištění, že zhotovitelem byly vyúčtovány neprovedené práce a dodávky, zavazuje se tento tuto neoprávněně fakturovanou částku vrátit objednateli do 10 ti kalendářních dnů ode dne oznámení této skutečnosti.

## **7. Jakost díla**

- 7.1 Zhotovitel se zavazuje k tomu, že celkový souhrn vlastností provedeného díla bude dávat schopnost uspokojit stanovené potřeby, tj. využitelnost, bezpečnost, bezporuchovost, hospodárnost. Smluvní strany se dohodly, že zhotovitel je povinen dílo provést v souladu s touto smlouvou, právními předpisy, příkazy objednatele, projektovou dokumentací, zadávací dokumentací stavby, v souladu se schválenými technologickými postupy stanovenými platnými i doporučenými českými nebo evropskými technickými normami, v souladu se současným standardem u používaných technologií a postupů pro tento typ stavby tak, aby dodržel kvalitu díla.
- 7.2 Dílo se nesmí odchýlit od ČSN a technických požadavků na výstavbu. Jakékoliv změny oproti zadání stavby musí být předem odsouhlaseny objednatelům.
- 7.3 Smluvní strany se dohodly na I. jakosti díla. Jakost dodávaných materiálů a konstrukcí bude dokladována předepsaným způsobem při kontrolních prohlídkách a při předání a převzetí díla.

## **8. Provádění díla**

- 8.1 Zhotovitel se zavazuje, že dílo provede svým jménem a na vlastní zodpovědnost.
- 8.2 Zhotovitel zajišťuje vytýčení stavby a vytýčení veškerých inženýrských sítí, jejich zabezpečení po dobu realizace a jejich zpětné předání správcům sítí zápisem ve stavebním deníku, příp. jinou formou.
- 8.3 Zhotovitel se zavazuje zabezpečit přístup a příjezd k jednotlivým nemovitostem, pokud to charakter stavby vyžaduje.
- 8.4 Zhotovitel je povinen po provedení prací upravit pozemky dotčené stavbou do původního stavu a zápisem o předání a převzetí je předat jejich vlastníkům.
- 8.5 Zhotovitel zodpovídá za bezpečnost a ochranu všech osob v prostoru staveniště a je povinen zabezpečit jejich vybavení ochrannými pracovními pomůckami.

- 8.6 Zhotovitel je povinen provádět dílo tak, aby nedošlo k ohrožení, nadměrnému nebo zbytečnému obtěžování okolí stavby.
- 8.7 Zhotovitel nese odpovědnost původce odpadů, zavazuje se nezpůsobovat únik ropných, toxických či jiných škodlivých látek na stavbě.
- 8.8 Vyvstane-li potřeba svolat kontrolní den, svolá jej objednatel, zhotovitel je povinen se kontrolního dne zúčastnit.
- 8.9 Zhotovitel je povinen vyzvat objednatele nejméně 5 dnů předem ke kontrole a prověření prací, které budou v dalším postupu zakryty nebo se stanou nepřístupnými. Pokud tak zhotovitel neučiní, je povinen umožnit objednateli provedení dodatečné kontroly a nést náklady s tím spojené.
- 8.10 O kontrole zakrývaných částí díla se učiní záznam ve stavebním deníku, který musí obsahovat souhlas objednatele se zakrytím předmětných částí díla. Nedostaví-li se objednatel ke kontrole, uvede se tato skutečnost do záznamu ve stavebním deníku místo souhlasu objednatele.
- 8.11 Zhotovitel je povinen bez odkladu upozornit objednatele na případnou nevhodnost jeho příkazů.
- 8.12 Zhotovitel je povinen provést soupis provedených prací za každý kalendářní měsíc provádění stavby, který doručí objednateli nejpozději do 5. dne následujícího kalendářního měsíce v elektronické podobě ke kontrole.
- 8.13 Zhotovitel je povinen v průběhu provádění díla pořizovat průběžnou fotodokumentaci prováděných prací, a to zejména těch prací, které budou zakryty, nebo se stanou nepřístupnými. Kompletní fotodokumentaci předá zhotovitel objednateli při předání díla.
- 8.14 Věci, které jsou potřebné k provedení díla, je povinen opatřit zhotovitel.
- 8.15 Smluvní strany se dohodly, že zhotovitel je povinen zajistit a financovat veškeré subdodavatelské práce a nese za ně odpovědnost, jako by je prováděl sám.

## **9. Stavební deník**

- 9.1 Zhotovitel je povinen vést v souladu s právními předpisy stavební deník, a to formou denních záznamů ode dne převzetí staveniště do převzetí celé stavby objednatel.
- 9.2 Zápisy v deníku nesmí být přepisovány, škrtnuty, z deníku nesmí být vytrhovány první stránky s originálním textem. Každý zápis musí být podepsán stavbyvedoucím zhotovitele nebo jeho oprávněným zástupcem.

## **10. Předání a převzetí díla**

- 10.1 Dílo bude předáno a převzato zápisem o předání a převzetí díla, který sepiše zhotovitel a bude obsahovat zejména: označení díla, označení objednatele a zhotovitele, číslo a datum uzavření této smlouvy, termín zahájení a ukončení prací na díle, prohlášení objednatele, že dílo přijímá / nepřijímá, datum a místo sepsání zápisu, jména a podpisy zástupců objednatele a zhotovitele, seznam převzaté dokumentace, soupis nákladů od zahájení po dokončení díla, termín vyklizení staveniště, datum ukončení záruky.
- 10.2 Při předání díla je zhotovitel povinen předat objednateli doklady o řádném provedení díla dle technických norem a předpisů, provedených zkouškách, atestech a dokumentaci podle této smlouvy, včetně prohlášení o shodě, návodu na užívání apod.
- 10.3 Smluvní strany se dohodly, že předávané dílo nebude vykazovat vady ani nedodělky. Předání díla s ojedinělými drobnými vadami či nedodělky nebránícími užívání lze připustit pouze v odůvodněných případech a to výhradně s výslovným souhlasem objednatele.
- 10.4 Objednatel má právo odmítnout dílo převzít, nebude-li řádně dokončené. V takovém případě je zhotovitel povinen dílo dokončit a poté opětovně vyzvat objednatele k převzetí.
- 10.5 Zhotovitel je povinen do 5 dnů po převzetí díla objednatel odstranit zařízení staveniště a staveniště vyklidit.

## 11. Záruční podmínky a vady díla

- 11.1 Dílo má vady, jestliže jeho provedení neodpovídá požadavkům uvedeným v této smlouvě, příslušným právním předpisům, projektové dokumentaci, technickým normám nebo jiné dokumentaci vztahující se k provedení díla, popř. pokud neumožňuje užívání, k němuž bylo určeno a provedeno.
- 11.2 Zhotovitel odpovídá za vady, jež má dílo v průběhu výstavby, dále za vady, jež má dílo v době jeho předání a převzetí a vady, které se projeví v záruční době. Za vady díla, které se projeví po záruční době, odpovídá zhotovitel, jestliže byly způsobeny porušením jeho povinnosti.
- 11.3 Záruční lhůta na stavbu se sjednává v délce **48 měsíců**.
- 11.4 Záruční lhůta začíná běžet dnem, kdy objednatel převezme dílo bez vad a nedodělků.
- 11.5 Záruční lhůta neběží po dobu, po kterou objednatel nemohl předmět díla užívat. Pro ty části díla, které byly v důsledku reklamace objednatele zhotovitelem opraveny, běží záruční lhůta opětovně od počátku ode dne provedení reklamační opravy.
- 11.6 Objednatel písemně oznámí zhotoviteli výskyt vady a vadu popíše. Jakmile objednatel odeslal toto písemné oznámení, má se za to, že požaduje bezplatné odstranění vady, nestanoví-li objednatel jinak.
- 11.7 Zhotovitel je povinen nastoupit k odstranění reklamované vady nejpozději do **5 dnů** od obdržení písemného oznámení o reklamaci, a to i v případě, že reklamaci neuznává. Náklady na odstranění reklamované vady nese zhotovitel i ve sporných případech až do rozhodnutí soudu.
- 11.8 Vadu je zhotovitel povinen odstranit nejpozději do **10 pracovních dnů** od započetí prací, pokud se smluvní strany nedohodnou jinak.
- 11.9 Neodstraní-li zhotovitel ve stanoveném termínu vadu reklamovanou v záruční době nebo vadu, kterou mělo dílo v době převzetí objednatelem, je objednatel oprávněn pověřit odstraněním vady jinou osobu. Veškeré takto vzniklé náklady je zhotovitel povinen uhradit objednateli.
- 11.10 Provedenou opravu vady zhotovitel objednateli předá písemně.
- 11.11 Zhotovitel zabezpečí na své náklady veškerá opatření nezbytná k odstranění vady.

## 12. Smluvní pokuty a úroky z prodlení

- 12.1 Pokud bude zhotovitel v prodlení s provedením díla v termínu sjednaném dle čl. 4 této smlouvy, je objednatel oprávněn po zhotoviteli požadovat zaplacení smluvní pokuty ve výši **1.000,- Kč** za každý i započatý den prodlení.
- 12.2 V případě nedodržení termínu splatnosti jednotlivých faktur objednatelem, je zhotovitel oprávněn účtovat objednateli úrok z prodlení ve výši **0,1 %** z fakturované částky za každý i započatý den prodlení.
- 12.3 Objednatel je oprávněn po zhotoviteli požadovat zaplacení smluvní pokuty ve výši **500,- Kč** za každý prokazatelně zjištěný případ nedodržení pořádku na pracovišti nebo nedodržení BOZP. Pokuta bude vyúčtována až poté, kdy zhotovitel zjištěné nedostatky ve stanovené lhůtě neodstraní.
- 12.4 V případě nedodržení termínu odstranění vad a nedodělků zjištěných při přejímacím řízení, který bude stanoven v protokolu o předání a převzetí stavby, je objednatel oprávněn účtovat zhotoviteli smluvní pokutu ve výši **500,- Kč** za každý i započatý den prodlení.
- 12.5 V případě nedodržení stanoveného termínu nástupu na odstranění vady v záruční době je objednatel oprávněn účtovat zhotoviteli smluvní pokutu ve výši **500,- Kč** za každý i započatý den prodlení a to za každou jednotlivou vadu.
- 12.6 V případě nedodržení termínu odstranění vady, která se projevila v záruční době, je objednatel oprávněn účtovat zhotoviteli smluvní pokutu ve výši **500,- Kč** za každý i započatý den prodlení s odstraněním a to za každou jednotlivou vadu.
- 12.7 V případě nedodržení termínu odstranění zařízení staveniště a vyklizení staveniště po předání a převzetí díla dle čl. 10 odst. 10.5 této smlouvy, je objednatel oprávněn účtovat zhotoviteli smluvní pokutu ve výši **1.000,- Kč** za každý den prodlení s odstraněním zařízení staveniště a

vyklizením stavenišť.

- 12.8 Jestliže při prováděných kontrolách najde jakýkoliv dotčený kontrolní orgán pochybení ve fakturaci zhotovitele, které bude spočívat ve fakturaci neoprávněných prací, dodávek či služeb, tj. prací, dodávek a služeb, které nebyly realizovány v objemu, ve kterém byla provedena fakturace, má zhotovitel povinnost vrátit objednateli neoprávněně fakturovanou částku a objednatel má právo uplatnit vůči zhotoviteli smluvní pokutu ve výši 50% z hodnoty vzniklé neoprávněně fakturace.
- 12.9 V případě, že závazek provést dílo zanikne před řádným ukončením díla, nezaniká nárok na smluvní pokutu, pokud vznikl dřívějším porušením povinnosti.
- 12.10 Smluvní strany se dohodly, že smluvní pokuty sjednané touto smlouvou zaplatí povinná strana nezávisle na tom, zda a v jaké výši vznikne druhé straně škoda, kterou lze vymáhat samostatně. Smluvní pokuty se nezapočítávají na náhradu případně vzniklé škody.

### 13. Závěrečná ujednání

- 13.1 Zhotovitel je povinen zajistit po dobu 5 let ode dne uzavření smlouvy s objednatelem, uchování dokumentace související se zadáváním a realizací zakázky. Zhotovitel je potom dále povinen umožnit zaměstnancům nebo zmocněncům oprávněných orgánů státní správy kontrolu dokladů souvisejících se zakázkou, stejně jako vstup do objektů a na pozemky dotčené projektem a jeho realizací. Zhotovitel je povinen zajistit ve stejném rozsahu povinnosti dle toho odstavce i u svých dodavatelů u dodávek souvisejících s projektem (tzn. zapracovat uvedené povinnosti do smluv a objednávek), a to z toho důvodu, že jsou hrazeny z veřejných výdajů nebo z veřejné finanční podpory ve smyslu ustanovení § 2 písm. e) zákona č. 320/2001, o finanční kontrole, ve znění pozdějších předpisů.
- 13.2 Smluvní strany se dohodly, že technický dozor u stavby nesmí provádět zhotovitel ani osoba s ním spojená.
- 13.3 Zhotovitel prohlašuje, že v rámci zadávacího řízení uvedl v nabídce veškeré informace a doklady, které odpovídají skutečnosti. Porušení této povinnosti je považováno za podstatné porušení této smlouvy a objednatel může od této smlouvy odstoupit.
- 13.4 Smlouva nabývá platnosti i účinnosti dnem podpisu oběma smluvními stranami. Právní vztahy touto smlouvou neupravené se řídí zákonem č. 89/2012 Sb., občanským zákoníkem, v platném znění.
- 13.5 Změnit nebo doplnit tuto smlouvu mohou smluvní strany jen písemnými dodatky, podepsanými oběma smluvními stranami.
- 13.6 Objednatel a zhotovitel jsou oprávněni odstoupit od této smlouvy v případech stanovených v občanském zákoníku a v případech uvedených v této smlouvě.
- 13.7 Smluvní strany prohlašují, že si tuto smlouvu před jejím podpisem přečetly a že byla uzavřena podle jejich pravé a svobodné vůle, což stvrzují svými podpisy. Smlouva je vyhotovena ve 2 stejnopisech s platností originálu, z nichž každá smluvní strana obdrží jedno vyhotovení.
- 13.8 Přílohu smlouvy a její nedílnou součást tvoří položkový rozpočet.

V Českém Těšíně dne 7. 05. 2014

V Českém Těšíně dne 22. 5. 2014

za objednatele:

za zhotovitele:

MĚSTO ČESKÝ TĚŠÍN  
Městský úřad Český Těšín  
2

Ing. Vít Slováček, starosta

QUIX SERVICE, s. r. o.  
Dolní Těrlicko 169  
735 42 Těrlicko  
IČO: 25 87 73 99

Ing. Marcel Gajda

Schváleno usnesením -16-

Rady města Český Těšín

čís.: 3069/38/RM

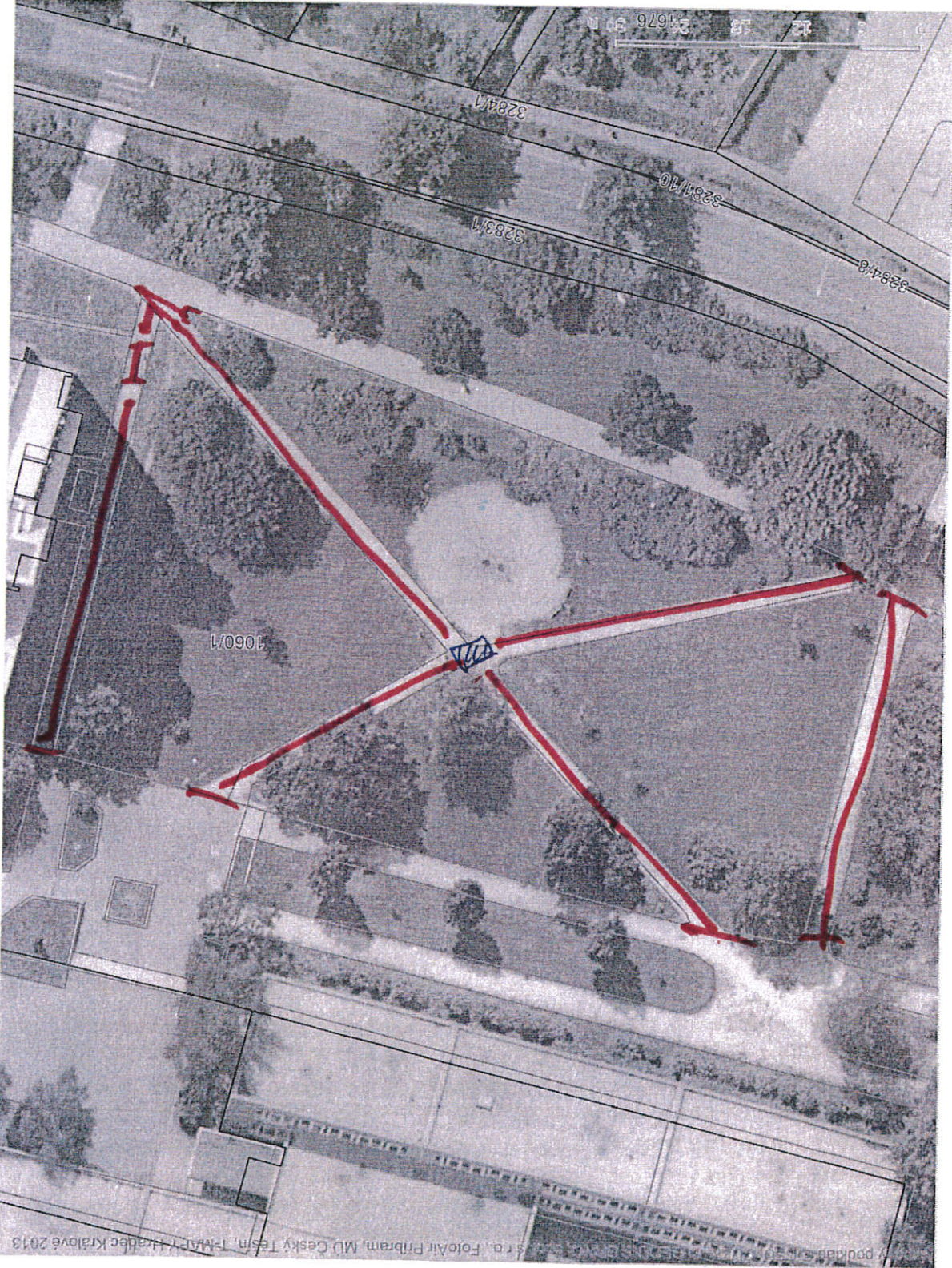
dne 30. 6. 2014





~~měřené fyzick = 240 m<sup>2</sup> 555 m<sup>2</sup>~~  
~~podle pl. v. MAP = 230 m<sup>2</sup>~~

1:567



■ Tisk Mapy

Celková cena zakázky:

obchodní firma                    *QUIX SERVICE, s.r.o.*  
sídlo                                    Těrlicko, Dolní Těrlicko 169, 73542  
právní forma:                    s.r.o.  
IČ:                                        25877399  
DIČ:                                      CZ – 25877399

1. Oprava chodníku – 2014, dlažba 10-20, ul. Ostravská

Cena bez DPH                    587272,36 Kč  
DPH                                      123327,19 Kč  
Cena s DPH                        710599,55 Kč

2. Opravy chodníku u základní školy Ostravská

Cena bez DPH                    380292,44 Kč  
DPH                                      79861,41 Kč  
Cena s DPH                        460153,85 Kč

3. Celková cena

Cena bez DPH                    967564,80 Kč  
DPH                                      203188,60 Kč  
Cena s DPH                        1170753,40 Kč

*17. 4. 14*  
**QUIX SERVICE, s. r. o.**  
Dolní Těrlicko 169  
735 42 Těrlicko  
IČ: 25 87 73 99



# KRYCÍ LIST STAVBY

Název stavby	Oprava chodníku - 2014 , dlažba 10-20 , ul. Ostravská	JKSO	
Název objektu		EČO	
Název části		Místo	Český Těšín
Objednatel	Město Český Těšín	IČO	
Projektant		DIČ	
Zhotovitel	Quix service s.r.o.		
	Rozpočet číslo		
	Zpracoval		
		Dne	17,4,2014

## Měrné a účelové jednotky

Počet	Náklady / 1 m.j.	Počet	Náklady / 1 m.j.	Počet	Náklady / 1 m.j.
0	0	0	0	0	0

## Rozpočtové náklady v Kč

A	Základní rozp. náklady	B	Doplňkové náklady	C	Náklady na umístění stavby
1	HSV Dodávky 0	8	Práce přesčas 0	13	Zařízení staveniště 0
2	Montáž 0	9	Bez pevné podl. 0	14	Územní vlivy 0
3	PSV Dodávky 0	10	Kulturní památka 0	15	Mimostav. doprava 0
4	Montáž 0	11		16	Provozní vlivy 0
5	"M" Dodávky 0			17	Ostatní 0
6	Montáž 0			18	NUS z rozpočtu 0
7	ZRN (ř. 1-6) 587 272	12	DN (ř. 8-11) 0	19	NUS (ř. 13-18) 0
20	HZS 0	21	Kompl. činnost 0	22	Ostatní náklady 0

<b>Projektant</b>		<b>D Celkové náklady</b>
Datum a podpis	Razítko	23 Součet 7, 12, 19-22 587 272,36
<b>Objednatel</b>		24 15 % 0,00 DPH 0,00
Datum a podpis	Razítko	25 21 % 587 272,33 DPH 123 327,19
<b>Zhotovitel</b>		26 <b>Cena s DPH (ř. 23-25) 710 599,55</b>
Datum a podpis	Razítko	<b>E Přípočty a odpočty</b>
	<b>QUIX SERVICE, s. r. o.</b> Dolní Těrlíčko 169 735 42 Těrlíčko IČO: 25 87 73 99	27 Dodávky objednatele 0
		28 Klouzavá doložka 0
		29 Zvýhodnění + - 0

**REKAPITULACE STAVBY**

Stavba: Oprava chodníku - 2014 , dlažba 10-20 , ul. Ostravská  
Objednatel: Město Český Těšín  
Zhotovitel: Quix service s.r.o.

Datum: 17.4.2014  
Projektant:  
Zpracoval:

Kód 1	Popis 2	Cena bez DPH 3	DPH 15 % 4	DPH 21 % 5	Cena s DPH 6
Chodník4	Oprava chodníku - 2014 , dlažba 10-20 , ul. Ostravská	0,00	0,00	0,00	0,00
Chodník51	Oprava chodníku - ul. Ostravská - chodník zúžený na 2m	92 829,92	0,00	19 494,28	112 324,20
Chodník52	Oprava chodníku - ul. Ostravská - spodní chodník se schody	125 078,34	0,00	26 266,45	151 344,79
Chodník53	Oprava chodníku - ul. Ostravská - tzv. kříž	369 364,10	0,00	77 566,46	446 930,56
	<b>Celkem</b>	<b>587 272,36</b>	<b>0,00</b>	<b>123 327,19</b>	<b>710 599,55</b>



## REKAPITULACE ROZPOČTU

**Stavba:** Oprava chodníku - 2014 , dlažba 10-20 , ul. Ostravská  
**Objekt:** Oprava chodníku - ul. Ostravská - tzv. kříž  
**Část:**  
**JKSO:** 822 29  
**Objednatel:** Město Český Těšín  
**Zhotovitel:**  
**Datum:** 11.3.2014

Kód	Popis	Cena celkem
1	2	3
HSV	Práce a dodávky HSV	369 364,10
1	Zemní práce	39 638,38
5	Komunikace	143 210,88
9	Ostatní konstrukce a práce-bourání	186 514,84
	<u>Celkem</u>	<u>369 364,10</u>

# ÚČET

Oprava chodníku - 2014 , dlažba 10-20 , ul. Ostravská

Oprava chodníku - ul. Ostravská - tzv. kříž

822 29

Město Český Těšín

11.3.2014

V	KCN	Kód položky	Popis	MJ	Množství celkem	Cena jednotková	Cena celkem	Sazba DPH
2	3	4	5	6	7	8	9	10
		HSV	<b>Práce a dodávky HSV</b>				<b>369 364,10</b>	
		1	<b>Zemní práce</b>				<b>39 638,38</b>	
	221	113106121	Rozebrání dlažeb nebo dílců komunikací pro pěši z betonových dlaždic tl.30mm	m2	324,300	30,00	9 729,00	21,0
	221	113107213	Odstranění podkladu pl nad 200 m2 tl 220 mm	m2	372,945	28,00	10 442,46	21,0
	221	113107224	Odstranění podkladu pl nad 200 m2 tl.400mm - odkop kolem bouraného schodiště	m2	6,900	60,00	414,00	21,0
	221	113204111	Vytrhání obrub záhonových	m	324,300	30,00	9 729,00	21,0
	001	162701101	Vodorovné přemístění do 6000 m výkopku z hominy tř. 1 až 4	m3	8,108	175,00	1 418,90	21,0
	001	167101101	Nakládání výkopku z hominy tř. 1 až 4 do 100 m3	m3	8,108	150,00	1 216,20	21,0
	MAT	120	<b>Dodávka ornice</b>	m3	8,108	240,00	1 945,92	21,0
	231	180402111	Založení parkového trávníku výsevem v rovině a ve svahu do 1:5	m2	81,075	13,00	1 053,98	21,0
	MAT	005724200	<b>osivo směs travní parková okrasná</b>	kg	2,027	100,00	202,70	21,0
	001	181301101	Rozprostření ornice pl do 500 m2 v rovině nebo ve svahu do 1:5 tl vrstvy do 100 mm	m2	81,075	25,00	2 026,88	21,0
	231	182001111	Plošná úprava terénu homina tř 1 - 4 nerovnosti do +/-100 mm v rovině a svahu do	m2	81,075	18,00	1 459,35	21,0
		5	<b>Komunikace</b>				<b>143 210,88</b>	
	221	564451111	Podklad nebo podsyp ze struskového štěrku tl 150 mm	m2	324,300	100,00	32 430,00	21,0
	221	596211112	Kladení zámkové dlažby komunikací pro pěši tl 60 mm skupiny A pl do 300 m2	m2	324,300	180,00	58 374,00	21,0
	MAT	592451100	<b>dlažba kostková 20x10x6 cm přírodní</b>	m2	327,543	160,00	52 406,88	21,0
		9	<b>Ostatní konstrukce a práce-bourání</b>				<b>186 514,84</b>	
	221	916561111	Osazení záhonového obrubníku betonového do lože z betonu s boční opěrou	m	324,300	125,00	40 537,50	21,0
	MAT	592172110	<b>obrubník betonový zahradní ABO100/5/250tl šedý 100 x 5 x 20 cm</b>	kus	326,000	60,00	19 560,00	21,0
	221	918101111	Lože pod obrubníky, krajníky nebo obruby z dlažebních kostek z betonu prostého	m3	6,486	2 300,00	14 917,80	21,0
	013	961044111	Bourání schodiště	m3	0,720	2 300,00	1 656,00	21,0
	221	979082213	Vodorovná doprava suti po suchu do 1 km	t	186,912	50,00	9 345,60	21,0
	221	979082219	Příplatek ZKD 1 km u vodorovné dopravy suti po suchu do 1 km	t	560,736	9,00	5 046,62	21,0
	221	979087212	Nakládání na dopravní prostředky pro vodorovnou dopravu suti	t	186,912	135,00	25 233,12	21,0
	221	979099111	Poplatek za skládku	t	186,912	195,00	36 447,84	21,0
	221	998223011	Přesun hmot pro pozemní komunikace s krytem dlažďovým	t	232,899	145,00	33 770,36	21,0
			<b>Celkem</b>				<b>369 364,10</b>	



# KRYCÍ LIST ROZPOČTU

Název stavby	Oprava chodníku - 2014 , dlažba 10-20 , ul. Ostravská	JKSO	822 29
Název objektu	Oprava chodníku - ul. Ostravská - spodní chodník se schody	EČO	
Název části		Místo	Český Těšín
Objednatel	Město Český Těšín	IČO	DIČ
Projektant			
Zhotovitel			
Rozpočet číslo	Zpracoval	Dne	
	Martin Pniok	14.4.14	

## Měrné a účelové jednotky

Počet	Náklady / 1 m.j.	Počet	Náklady / 1 m.j.	Počet	Náklady / 1 m.j.
0	0,00	0	0,00	0	0,00

## Rozpočtové náklady v Kč

A		Základní rozp. náklady		B		Doplňkové náklady		C		Náklady na umístění stavby	
1	HSV	Dodávky	21 964,92	8	Práce přesčas		0,00	13	Zařízení staveniště		0,00
2		Montáž	91 943,72	9	Bez pevné podl.		0,00	14	Územní vlivy		0,00
3	PSV	Dodávky	0,00	10	Kulturní památka		0,00	15	Mimostav. doprava		0,00
4		Montáž	11 169,70	11			0,00	16	Provozní vlivy		0,00
5	"M"	Dodávky	0,00					17	Ostatní		0,00
6		Montáž	0,00					18	NUS z rozpočtu		0,00
7	ZRN (ř. 1-6)		125 078,34	12	DN (ř. 8-11)		0,00	19	NUS (ř. 13-18)		0,00
20	HZS		0,00	21	Kompl. činnost		0,00	22	Ostatní náklady		0,00

<b>Projektant</b>  Datum a podpis  <b>Objednatel</b>   Datum a podpis  <b>Zhotovitel</b>   Datum a podpis		Razítko   Razítko  <b>GUX SERVICE, s. r. o.</b> Dolní Těrlicko 169 735 42 Těrlicko IČO: 25 87 73 99		<b>D</b>		<b>Celkové náklady</b>	
				23	Součet 7, 12, 19-22	125 078,34	
				24	15 %	0,00 DPH	0,00
				25	21 %	125 078,34 DPH	26 266,45
		26	<b>Cena s DPH (ř. 23-25)</b>	<b>151 344,79</b>			
		<b>E</b>		<b>Přípočty a odpočty</b>			
		27	Dodávky objednatele	0,00			
		28	Klouzavá doložka	0,00			
		29	Zvýhodnění + -	0,00			

## REKAPITULACE ROZPOČTU

**Stavba:** Oprava chodníku - 2014 , dlažba 10-20 , ul. Ostravská  
**Objekt:** Oprava chodníku - ul. Ostravská - spodní chodník se schody  
**Část:**  
**JKSO:** 822 29  
**Objednatel:** Město Český Těšín  
**Zhotovitel:**  
**Datum:** 11.3.2014

Kód	Popis	Cena celkem
1	2	3
<b>HSV</b>	<b>Práce a dodávky HSV</b>	<b>113 908,64</b>
1	Zemní práce	15 707,23
4	Vodorovné konstrukce	2 160,00
5	Komunikace	41 217,60
9	Ostatní konstrukce a práce-bourání	54 823,81
<b>PSV</b>	<b>Práce a dodávky PSV</b>	<b>11 169,70</b>
711	Izolace proti vodě, vlhkosti a plynům	1 466,55
767	Konstrukce zámečnické	3 420,90
783	Dokončovací práce - nátěry	6 282,25
	<b><u>Celkem</u></b>	<b><u>125 078,34</u></b>

# ROZPOČET

Stavba: Oprava chodníku - 2014 , dlažba 10-20 , ul. Ostravská  
 Objekt: Oprava chodníku - ul. Ostravská - spodní chodník se schody  
 Část:  
 JKSO: 822 29  
 Objednatel: Město Český Těšín  
 Zhotovitel:  
 Datum: 11.3.2014

P.Č.	TV	KCN	Kód položky	Popis	MJ	Množství celkem	Cena jednotková	Cena celkem	Sazba DPH
1	2	3	4	5	6	7	8	9	10
	D		HSV	<b>Práce a dodávky HSV</b>				113 908,64	
	D	1		<b>Zemní práce</b>				15 707,23	
1	K	221	113106121	Rozebrání dlažeb nebo dílců komunikací pro pěši z betonových dlaždic tl.30mm	m2	89,875	30,00	2 696,25	21,0
2	K	221	113107131	Odstranění podkladu pl do 50 m2 z betonu prostého tl 150 mm	m2	3,125	28,00	87,50	21,0
3	K	221	113107213	Odstranění podkladu pl nad 200 m2 tl 220 mm	m2	106,610	60,00	6 396,60	21,0
4	K	221	113204111	Vytrhání obrub	m	90,732	30,00	2 721,96	21,0
5	K	001	132202102	Hloubení rýh š do 600 mm ručním nebo pneum nářadím v nesoudrzných horninách tř	m3	0,900	750,00	675,00	21,0
6	K	001	162701101	Vodorovné přemístění do 6000 m výkopku z horniny tř. 1 až 4	m3	2,518	175,00	440,65	21,0
7	K	001	167101101	Nakládání výkopku z hornin tř. 1 až 4 do 100 m3	m3	2,518	150,00	377,70	21,0
8	M	MAT	120	<b>Dodávka omice</b>	m3	2,518	240,00	604,32	21,0
9	K	001	174101102	Zásyp v uzavřených prostorech sypaninou se ztuhnutím	m3	0,900	260,00	234,00	21,0
10	K	231	180402111	Založení parkového trávníku výsevem v rovině a ve svahu do 1:5	m2	25,183	13,00	327,38	21,0
11	M	MAT	005724200	<b>osivo směr travní parková okrasná</b>	kg	0,630	100,00	63,00	21,0
12	K	001	181301101	Rozprostření omice pl do 500 m2 v rovině nebo ve svahu do 1:5 tl vrstvy do 100 mm	m2	25,183	25,00	629,58	21,0
13	K	231	182001111	Plošná úprava terénu hornina tř 1 - 4 nerovnosti do +/-100 mm v rovině a svahu do	m2	25,183	18,00	453,29	21,0
	D	4		<b>Vodorovné konstrukce</b>				2 160,00	
14	K	011	430321313	Schodišťová konstrukce ze ŽB tř. C 16/20 -vyplnění pod schody	m3	0,800	2 700,00	2 160,00	21,0
	D	5		<b>Komunikace</b>				41 217,60	
15	K	221	564451111	Podklad nebo podsyp ze struskového štěrku tl 150 mm	m2	93,000	100,00	9 300,00	21,0
16	K	221	596211112	Kladení zámkové dlažby komunikací pro pěši tl 60 mm skupiny A pl do 300 m2	m2	93,000	180,00	16 740,00	21,0
17	M	MAT	592451100	<b>dlažba kostková 20x10x6 cm přírodní</b>	m2	94,860	160,00	15 177,60	21,0
	D	9		<b>Ostatní konstrukce a práce-bourání</b>				54 823,81	
18	K	221	916561111	Osazení záhonového obrubníku betonového do lože z betonu s boční opěrou	m	100,732	125,00	12 591,50	21,0
19	M	MAT	592172110	<b>obrubník betonový zahradní ABO100/5/250II šedý 100 x 5 x 20 cm</b>	kus	102,000	60,00	6 120,00	21,0
20	K	221	918101111	Lože pod obrubníky, krajníky nebo obruby z dlažebních kostek z betonu prostého	m3	2,015	2 300,00	4 634,50	21,0
21	K	221	979082213	Vodorovná doprava suti po suchu do 1 km	t	52,369	50,00	2 618,45	21,0
22	K	221	979082219	Příplatek ZKD 1 km u vodorovné dopravy suti po suchu do 1 km	t	157,107	9,00	1 413,96	21,0
23	K	221	979087212	Nakládání na dopravní prostředky pro vodorovnou dopravu suti	t	52,369	135,00	7 069,82	21,0
24	K	221	979099111	Poplatek za skládku	t	52,369	195,00	10 211,96	21,0
25	K	221	998223011	Přesun hmot pro pozemní komunikace s krytem dlážděným	t	70,094	145,00	10 163,63	21,0
	D	PSV		<b>Práce a dodávky PSV</b>				11 169,70	
	D	711		<b>Izolace proti vodě, vlhkosti a plynům</b>				1 466,55	
26	K	711	711113111	Impregnace schodiště proti vlhkosti za studena emulzí	m2	8,880	160,00	1 420,80	21,0
27	K	711	998711201	Přesun hmot pro izolace proti vodě, vlhkosti a plynům v objektech v do 6 m	%	3,050	15,00	45,75	21,0
	D	767		<b>Konstrukce zámečnické</b>				3 420,90	
28	K	767	767995101	Opravy konstrukce schodiště	kg	45,000	75,00	3 375,00	21,0
29	K	767	998767201	Přesun hmot pro zámečnické konstrukce v objektech v do 6 m	%	1,350	34,00	45,90	21,0
	D	783		<b>Dokončovací práce - nátěry</b>				6 282,25	
30	K	783	783201821	Odstranění nátěrů a odrezvíření ze zámečnických konstrukcí	m2	19,330	95,00	1 836,35	21,0
31	K	783	783221122	Nátěry syntetické KDK barva matný povrch 1x antikorozní, 1x základní, 2x email	m2	19,330	205,00	3 962,65	21,0
32	K	783	783903812	Odmaštění nátěrů saponáty	m2	19,330	25,00	483,25	21,0
				<b>Celkem</b>				<b>125 078,34</b>	

# KRYCÍ LIST ROZPOČTU

Název stavby	Oprava chodníku - 2014 , dlažba 10-20 , ul. Ostravská	JKSO	822 29
Název objektu	Oprava chodníku - ul. Ostravská - chodník zúžený na 2m	EČO	
Název částí		Místo	Český Těšín
Objednatel	Město Český Těšín	IČO	DIČ
Projektant			
Zhotovitel			
Rozpočet číslo	Zpracoval	Dne	
	Martin Pniok	17.4.14	

### Měrné a účelové jednotky

Počet	Náklady / 1 m.j.	Počet	Náklady / 1 m.j.	Počet	Náklady / 1 m.j.
0	0,00	0	0,00	0	0,00

### Rozpočtové náklady v Kč

A		B		C					
Základní rozp. náklady		Doplňkové náklady		Náklady na umístění stavby					
1	HSV	Dodávky	18 585,38	8	Práce přesčas	0,00	13	Zařízení staveniště	0,00
2		Montáž	74 244,54	9	Bez pevné podl.	0,00	14	Územní vlivy	0,00
3	PSV	Dodávky	0,00	10	Kulturní památka	0,00	15	Mimostav. doprava	0,00
4		Montáž	0,00	11		0,00	16	Provozní vlivy	0,00
5	"M"	Dodávky	0,00				17	Ostatní	0,00
6		Montáž	0,00				18	NUS z rozpočtu	0,00
7	ZRN (ř. 1-6)		92 829,92	12	DN (ř. 8-11)	0,00	19	NUS (ř. 13-18)	0,00
20	HZS		0,00	21	Kompl. činnost	0,00	22	Ostatní náklady	0,00

<b>Projektant</b>		<b>D</b>	<b>Celkové náklady</b>	
Datum a podpis	Razítko	23	Součet 7, 12, 19-22	92 829,92
<b>Objednatel</b>		24	15 %	0,00 DPH
Datum a podpis	Razítko	25	21 %	92 829,92 DPH
<b>Zhotovitel</b>		26	<b>Cena s DPH (ř. 23-25)</b>	<b>112 324,20</b>
Datum a podpis	Razítko	<b>E</b>	<b>Přípočty a odpočty</b>	
	<b>QUIX SERVICE, s. r. o.</b> Dolní Těrlicko 169 735 42 Těrlicko IČO: 25 87 73 99	27	Dodávky objednatele	0,00
		28	Klouzavá doložka	0,00
		29	Zvýhodnění + -	0,00

## REKAPITULACE ROZPOČTU

**Stavba:** Oprava chodníku - 2014 , dlažba 10-20 , ul. Ostravská  
**Objekt:** Oprava chodníku - ul. Ostravská - chodník zúžený na 2m  
**Část:**  
**JKSO:** 822 29  
**Objednatel:** Město Český Těšín  
**Zhotovitel:**  
**Datum:** 11.3.2014

Kód	Popis	Cena celkem
1	2	3
HSV	Práce a dodávky HSV	92 829,92
1	Zemní práce	12 923,29
5	Komunikace	34 776,52
9	Ostatní konstrukce a práce-bourání	45 130,11
	<u>Celkem</u>	<u>92 829,92</u>

# ROZPOČET

Stavba: Oprava chodníku - 2014 , dlažba 10-20 , ul. Ostravská  
 Objekt: Oprava chodníku - ul. Ostravská - chodník zúžený na 2m  
 Část:

JKSO: 822 29

Objednatel: Město Český Těšín

Zhotovitel:

Datum: 11.3.2014

P.Č.	TV	KCN	Kód položky	Popis	MJ	Množství celkem	Cena jednotková	Cena celkem	Sazba DPH
1	2	3	4	5	6	7	8	9	10
<b>D</b>									
<b>D</b> <b>HSV</b>									
<b>D</b> <b>1</b>									
<b>Zemní práce</b>									
1	K	221	113106121	Rozebrání dlažeb nebo dílců komunikací pro pěší z betonových dlaždic tl.30mm	m2	117,700	30,00	3 531,00	21,0
2	K	221	113107213	Odstředění podkladu pl nad 200 m2 tl 220 mm	m2	90,237	28,00	2 526,64	21,0
3	K	221	113204111	Vytrhání obrub záhonových	m	78,467	30,00	2 354,01	21,0
4	K	001	162701101	Vodorovné přemístění do 6000 m výkopku z horniny tř. 1 až 4	m3	3,923	175,00	686,53	21,0
5	K	001	167101101	Nakládání výkopku z hornin tř. 1 až 4 do 100 m3	m3	3,923	150,00	588,45	21,0
6	M	MAT	120	Dodávka ornice	m3	3,923	240,00	941,52	21,0
7	K	231	180402111	Založení parkového trávníku výsevem v rovině a ve svahu do 1:5	m2	39,233	13,00	510,03	21,0
8	M	MAT	005724200	osivo směs travní patková okrasná	kg	0,981	100,00	98,10	21,0
9	K	001	181301101	Rozprostření ornice pl do 500 m2 v rovině nebo ve svahu do 1:5 tl vrstvy do 100 mm	m2	39,233	25,00	980,83	21,0
10	K	231	182001111	Plošná úprava terénu hornina tř 1 - 4 nerovnosti do +/-100 mm v rovině a svahu do 1	m2	39,233	18,00	706,19	21,0
<b>D</b> <b>5</b>									
<b>Komunikace</b>									
11	K	221	564451111	Podklad nebo podsyp ze struskového štěrku tl 150 mm	m2	78,467	100,00	7 846,70	21,0
12	K	221	596211112	Kladení zámkové dlažby komunikací pro pěší tl 60 mm skupiny A pl do 300 m2	m2	78,467	180,00	14 124,06	21,0
13	M	MAT	592451100	dlažba kostková 20x10x6 cm přírodní	m2	80,036	160,00	12 805,76	21,0
<b>D</b> <b>9</b>									
<b>Ostatní konstrukce a práce-bourání</b>									
14	K	221	916561111	Osazení záhonového obrubníku betonového do lože z betonu s boční opěrrou	m	78,467	125,00	9 808,38	21,0
15	M	MAT	592172110	obrubník betonový zahradní ABO100/5/250II sedý 100 x 5 x 20 cm	kus	79,000	60,00	4 740,00	21,0
16	K	221	918101111	Lože pod obrubníky, krajníky nebo obruby z dlažebních kostek z betonu prostého	m3	1,569	2 300,00	3 608,70	21,0
17	K	221	979082213	Vodorovná doprava suti po suchu do 1 km	t	46,295	50,00	2 314,75	21,0
18	K	221	979082219	Příplatek ZKD 1 km u vodorovné dopravy suti po suchu do 1 km	t	138,886	9,00	1 249,97	21,0
19	K	221	979087212	Nakládání na dopravní prostředky pro vodorovnou dopravu suti	t	46,295	135,00	6 249,83	21,0
20	K	221	979099111	Poplatek za skládku	t	46,295	195,00	9 027,53	21,0
21	K	221	998223011	Přesun hmot pro pozemní komunikace s krytem dlaždičným	t	56,465	144,00	8 130,96	21,0
<b>Celkem</b>									<b>92 829,92</b>

# KRYCÍ LIST ROZPOČTU

Název stavby	Opravy chodníku u základní školy Ostravská	JKSO	
Název objektu	Opravy chodníku u základní školy Ostravská	EČO	
Název části		Místo	Český Těšín
Objednatel	Město Český Těšín	IČO	
Projektant		DIČ	
Zhotovitel	Quix service s.r.o.		
Rozpočet číslo	Zpracoval	Dne	
			14. 4. 14

## Měrné a účelové jednotky

Počet	Náklady / 1 m.j.	Počet	Náklady / 1 m.j.	Počet	Náklady / 1 m.j.
0	0,00	0	0,00	0	0,00

## Rozpočtové náklady v Kč

A		B		C	
Základní rozp. náklady		Doplňkové náklady		Náklady na umístění stavby	
1	HSV	8	Práce přesčas	13	Zařízení staveniště
	Dodávky		74 298,76		0,00
2		9	Bez pevné podl.	14	Územní vlivy
	Montáž		305 993,68		0,00
3	PSV	10	Kulturní památka	15	Mimostav. doprava
	Dodávky		0,00		0,00
4		11		16	Provozní vlivy
	Montáž		0,00		0,00
5	"M"			17	Ostatní
	Dodávky		0,00		0,00
6				18	NUS z rozpočtu
	Montáž		0,00		0,00
7	ZRN (ř. 1-6)	12	DN (ř. 8-11)	19	NUS (ř. 13-18)
			0,00		0,00
20	HZS	21	Kompl. činnost	22	Ostatní náklady
			0,00		0,00

<b>Projektant</b>		<b>D</b> Celkové náklady
Datum a podpis	Razítko	23 Součet 7, 12, 19-22
<b>Objednatel</b>		380 292,44
Datum a podpis	Razítko	24 15 % 0,00 DPH
<b>Zhotovitel</b>		0,00
Datum a podpis		25 21 % 380 292,44 DPH
		79 861,41
		<b>26 Cena s DPH (ř. 23-25)</b>
		<b>460 153,86</b>
		<b>E</b> Přípočty a odpočty
		27 Dodávky objednatele
		0,00
		28 Klouzavá doložka
		0,00
		29 Zvýhodnění + -
		0,00

**QUIX SERVICE, s. r. o.**  
 Dolní Těrlicko 169  
 735 42 Těrlicko  
 IČO: 25 87 73 99

## REKAPITULACE ROZPOČTU

Stavba: Opravy chodníku u základní školy Ostravská

Objekt: Opravy chodníku u základní školy Ostravská

Část:

JKSO:

Objednatel: Město Český Těšín

Zhotovitel: Quix service s.r.o.

Datum: 7.4.2014

Kód	Popis	Cena celkem
1	2	3
HSV	Práce a dodávky HSV	380 292,44
1	Zemní práce	39 177,10
5	Komunikace	162 202,32
8	Trubní vedení	4 500,00
9	Ostatní konstrukce a práce-bourání	174 413,03
	<u>Celkem</u>	<u>380 292,44</u>



# ROZPOČET

**Stavba:** Opravy chodníku u základní školy Ostravská  
**Objekt:** Opravy chodníku u základní školy Ostravská

**Část:**

**JKSO:**

**Objednatel:** Město Český Těšín  
**Zhotovitel:** Quix service s.r.o.

**Datum:**

P.Č.	TV	KCN	Kód položky	Popis	MJ	Množství celkem	Cena jednotková	Cena celkem	Sazba DPH
1	2	3	4	5	6	7	8	9	10

## Práce a dodávky HSV

### Zemní práce

1	K	D	221	113106121	Rozebrání dlažeb nebo dlců komunikací pro pěši z betonových dlaždic tl.30mm	m2	502,006	30,00	15 060,18	21,0
2	K	K	221	113107213	Odstranění podkladu pl nad 200 m2 tl 220 mm	m2	367,306	28,00	10 284,57	21,0
3	K	K	221	113107224	Odstranění podkladu pl nad 200 m2 tl.400mm - odkop kolem bouraného schodiště	m2	6,000	60,00	360,00	21,0
4	K	K	221	113204111	Vytáhání obrub záhonových	m	253,696	30,00	7 610,88	21,0
5	K	K	001	162701101	Vodorovné přemístění do 6000 m výkopku z horniny tř. 1 až 4	m3	5,097	175,00	891,98	21,0
6	K	K	001	167101101	Nakládání výkopku z hornin tř. 1 až 4 do 100 m3	m3	5,097	150,00	764,55	21,0
7	M	MAT	120		Dodávka ornice	m3	5,097	240,00	1 223,28	21,0
8	K	K	231	180402111	Založení parkového trávníku výsevem v rovině a ve svahu do 1:5	m2	50,969	13,00	662,60	21,0
9	M	MAT	005724200		osivo směs travní parková okrasná	kg	1,274	100,00	127,40	21,0
10	K	K	001	181301101	Rozproštění ornice pl do 500 m2 v rovině nebo ve svahu do 1:5 tl vrstvy do 100 mm	m2	50,969	25,00	1 274,23	21,0
11	K	K	231	182001111	Plošná úprava terénu hornina tř 1 - 4 nerovnosti do +/-100 mm v rovině a svahu do 1	m2	50,969	18,00	917,44	21,0
					<b>Komunikace</b>					
12	K	K	221	564451111	Podklad nebo podsyp ze struskového štěrku tl 150 mm	m2	367,306	100,00	36 730,60	21,0
13	K	K	221	596211113	Kladení zámkové dlažby komunikací pro pěši tl 60 mm skupiny A pl nad 300 m2	m2	367,306	180,00	66 115,08	21,0
14	M	MAT	592451100		dlažba kostková 20x10x6 cm přírodní	m2	370,979	160,00	59 356,64	21,0
					<b>Trubní vedení</b>					
15	K	K	221	899231111	Výšková úprava uličního vstupu nebo vpusť do 200 mm	kus	3,000	1 500,00	4 500,00	21,0
					<b>Ostatní konstrukce a práce-bourání</b>					
16	K	K	221	916561111	Osazení záhonového obrubníku betonového do laže z betonu s boční opěrrou	m	169,896	125,00	21 237,00	21,0
17	M	MAT	592172110		obrubník betonový zahradní ABO100/5/250II šedý 100 x 5 x 20 cm	kus	171,524	60,00	10 291,44	21,0
18	K	K	221	916563111	Osazení palisády	m	3,000	275,00	825,00	21,0
19	M	MAT	592284140		BEST-PALISÁDA MASIV betonová přírodní 17,5X20X100 cm	kus	15,000	220,00	3 300,00	21,0
20	K	K	221	918101111	Lože pod obrubníky, krajníky nebo obruby z dlažebních kostek z betonu prostého	m3	3,998	2 300,00	9 195,40	21,0
21	K	K	013	961044111	Bourání schodiště	m3	6,840	2 300,00	15 732,00	21,0
22	K	K	013	963022819	Bourání kamenných schodišťových stупňů zhotovených na místě	m	24,000	60,00	1 440,00	21,0
23	K	K	221	979082213	Vodorovná doprava suťi po suchu do 1 km	t	192,946	50,00	9 647,30	21,0
								<b>380 292,44</b>		
								<b>39 177,10</b>		
								<b>174 413,03</b>		
								<b>162 202,32</b>		

24	K	221	979082219	Příplatek ZKD 1 km u vodorovné dopravy suší po suchu do 1 km	t	578,839	9,00	5 209,55	21,0
25	K	221	979087212	Nakládání na dopravní prostředky pro vodorovnou dopravu suší	t	192,946	135,00	26 047,71	21,0
26	K	221	979099111	Poplatek za skládku	t	192,946	195,00	37 624,47	21,0
27	K	221	998223011	Přesun hmot pro pozemní komunikace s krytím dlaždičným	t	233,539	145,00	33 863,16	21,0

**Celkem**

**380 292,44**