

MĚNÍME HLAVNÍ: Revitalizace Hlavní třídy v Českém Těšíně

OTEVŘENÁ DVOUFÁZOVÁ PROJEKTOVÁ
ARCHITEKTONICKO-URBANISTICKÁ SOUTĚŽ O NÁVRH

P.01

SOUTĚŽNÍ ZADÁNÍ



ZADÁNÍ

Předmětem soutěže je revitalizace Hlavní třídy a jejího nejbližšího okolí. Je jedním z hlavních dlouhodobých záměrů rozvoje města.

Ulice je jednou z klíčových městských tepen a propojením na sousední Cieszyn. Má záviděníhodnou historii. Záměrem revitalizace ulice je přeměna v příjemné pobytové místo, odpovídající soudobému veřejnému prostoru, které bude dobře sloužit jak rezidentům, tak i ostatním návštěvníkům a bude mít v rovnováze estetické a funkční aspekty a bude bezpečným místem pro obyvatele i její návštěvníky. Je třeba jí navrátit důstojnost a nabídnout nové možnosti jejího využívání.

SOUČASNOST

Hlavní třída se nachází na území památkové zóny Český Těšín. Cílem soutěže je navrhnout kvalitní současný veřejný prostor se základní strategií jeho užívání, který inicializuje změny v okolních domech, napomáhající veřejnému životu. Některá místa skýtají velký potenciál pro proměnu a oživení této části města. Využití obchodních prostor je složeno převážně z obchodů prodávajících alkohol, levný textil, sportbarů a dalších podniků podobného charakteru. Cílem soutěže je navrhnout kvalitní současný veřejný prostor se základní strategií jeho užívání, který inicializuje změny v okolních domech, napomáhající veřejnému životu. V současnosti je ulice zatížena silniční dopravou a plocha pro pěší je oproti původnímu stavu minimální. V ulici převládají podélné parkovací zóny téměř po celé její délce.

Zámková dlažba na chodnících dosluhuje, je nejednotná.

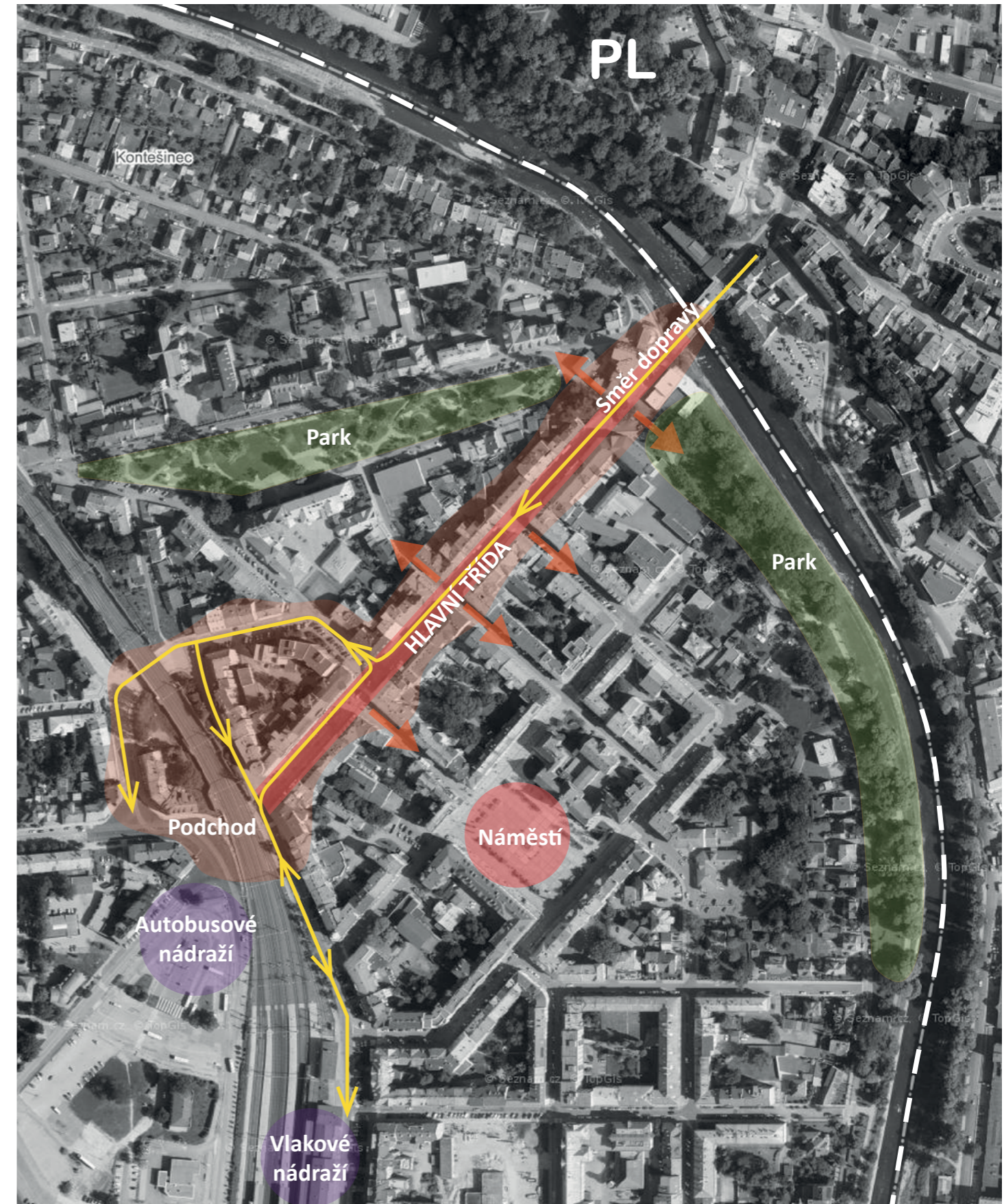
V ulici se nenachází téměř žádný městský mobiliář, zcela postrádá lavičky, stojany na kola. Odpadní koše jsou zde v četné míře zastoupené.

Veřejné osvětlení, které se v ulici nachází, lze považovat za zastaralé.

Ulice je z velké části prostá zeleně. Najdeme v ní fragmenty zeleně, které často činí ulici nepřehlednou. Ulice se nachází v přímém sousedství s Masarykovými sady a Psí loukou, která se nachází v blízkosti řeky, v těchto styčných místech zeleň do ulice částečně zasahuje.

Je třeba se zaměřit i na bezbariérovost ulice. Největší problém vystává především v křížení s ulicí Nádražní (v současné době prochází revitalizací.) Zde ulice ústí do podchodu propojující tuto část města s ulicí Jablunkovskou, Frýdeckou a Ostravskou.

ÚZEMÍ





HISTORIE

První písemná zmínka o Těšíně je z roku 1155. Jednalo se o hrad Těšín (Tescin). Z podhradí na opevněném ostrohu ROKU 1223 vzniklo město nad řekou Olší. Městská práva jsou doložena k roku 1290.

Město Těšín, které již ve 13. století mělo právo lvovské a roku 1374 obdrželo právo magdeburské, se rychle rozvíjelo. Knižata zde razila také své vlastní mince. Rozvíjela se řemesla.

Město však vstoupilo do historie v roce 1779, kdy byl podepsán tzv. „Těšínský mír“, který ukončil spor o bavorské dědictví. V roce 1789 bylo téměř celé město zničené požárem. Brzy bylo opět znovu vybudováno. Hradby byly zdemolovány a předměstí se propojila s městem. Po roce 1870 nastal rozvoj města, díky provozu na Košicko-bohumínské dráze. Od této doby až do 1. světové války byly budovány zejména městské čtvrti, které dnes tvoří Český Těšín.

Po první světové válce si Těšín nárokovalo jak Československo, tak i Polsko. Na základě bilaterální dohody z roku 1920 bylo Těšínsko rozděleno. Historický Těšín připadl Polsku a na levém břehu Olše vznikl následně při košicko-bohumínské dráze Český Těšín. Český Těšín se stal z předměstí okresním městem. Zástavba předměstského charakteru se zde transformovala do samostatného urbanistického celku. Nově konstituované město, rozkládající se na ploše asi 2,70 km², tvořily tři hlavní katastrální části - Saská Kupa, Kamenec a Brandýs, s cca 8 000 obyvateli. Pouze velkorysý stavební rozvoj mohl vytvořit nové funkční město. V roce 1922 poskytla československá vláda městu půjčku ve výši 15 milionů korun na výstavbu veřejných budov a k urbanistickému řešení Českého Těšína byl povolán specialista, moravský architekt a urbanista Emil Leo. Plán rozšíření města vypracoval v roce 1927.

Český Těšín po svém zrodu v době největšího stavebního rozmachu vstřebal nejdůležitější prvky moderní architektury meziválečného období, proto zde najdeme hojný počet pozoruhodných funkcionalistických staveb, za zmínku stojí kavárna Avion, která stála na Hlavní třídě až do 2. světové války, kdy byla zničena, dnes je tato kavárna obnovena a nese název Noiva.

Přerod dosavadního předměstí v okresní město byl obdivuhodně rychlý. Výsledkem cílého stavebního ruchu byly nejen budovy městské vybavenosti, ale také kostely, soukromá a družstevní bytová výstavba, hospodářské budovy, obchody, hotely, banky a další. Slibná výstavba byla zastavena prakticky až roku 1938.

V roce 1938 Polsko obsadilo větší část Těšínska a město bylo opět spojeno v jeden celek. Po roce 1945 se znovu obnovilo jeho rozdělení z roku 1920.

V roce 1960 ztratilo město statut okresního města. Teprve koncem 60. let vznikají ve městě nevzhledná sídliště. Český Těšín i po válce zůstává nejvíce frekventovaným hraničním přechodem mezi Polskem a Československem a to až do dnešních dní. Ve městě odpradávná docházelo k prolínání různých kultur, národností a náboženství. Nejpočetnější etnickou skupinou ve městě jsou Poláci. 13,7% obyvatel se při sčítání z roku 2011 hlásilo k polské národnosti.

HISTORIE HLAVNÍ TRÍDY

Ulice byla vystavěna v roce 1775 a její prvotní název byl Císařská cesta-Kaiser strasse. Šlo o topolovou alej lemovanou roztroušenou zástavbou. Po roce 1790 se přejmenovala na Rechs Strasse, poté získala další jméno-Saska Kępa – Sachsenberg. Důvodem tohoto přejmenování byla výstavba 13 manufaktur na výrobu sukna v dané lokalitě. „Slovo kępa – počestěně na kupa – mělo znamenat, že cesta byla položena výše než okolní pole.

Jednalo se o jedno z nejnámennějších veřejných prostranství nacházejících se v dnešní městské památkové zóně. Je zde řada architektonicky významných staveb (ve stylu klasicismu, secese či art deco, díky nimž si ulice uchovala historický ráz městské třídy z konce 19. a začátku 20. Století). Ulice byla v minulosti přejmenována na Třidu Maršála Stalina a po smrti Stalina nesla název Revoluční třída. V letech 1911-1922 byla v Těšíně v provozu tramvajová trať, odjížděla od nádraží přes Hlavní třídu do Polské části města.

HISTORICKY VÝZNAMNÉ BUDOVY V ULICI HLAVNÍ TRÍDA

Budova muzea Těšínska, Hlavní třída 13-15

Novoklasicistní reprezentativní budova Muzea Těšínska byla postavena v letech 1885–1886 jako privátní dům významného těšínského architekta Aloise Jedeka.

Těšínská tiskárna, Hlavní třída, vchod ul. Štefánikova 2

S tiskařskou tradicí ve městě je nerozlučně spjat rod Prochasků. Podnik, který rodina vedla od začátku 19. století do meziválečného období, patřil k největším a nejmodernějším v celé monarchii.

Tiskárna roku 2021 po 200 letech výroby ukončila svoji funkci.

Kavárna Avion (nyní Noiva), Hlavní třída 2061

Kavárna Avion v Českém Těšíně stála v letech 1933–1939. V roce 1939 byla zničena tlakovou vlnou při odstřelu sousedního mostu nacisty. Jednalo se o funkcionalistický třípatrový objekt ve tvaru písmene L. Byla napojena na secesní hotel. Na střeše kavárny byla otevřena vyhlídková terasa s malým zastřešeným bufetem. V přízemní části propojené dveřmi s hotelem byla kavárna s tanečním parketem. V zaoblené části před kavárnou byla cukrárna, ve které byly stolky situovány u velkých oken, aby bylo možné sledovat dění u řeky a na mostě.

V roce 2010 byla u mostu Přátelství na Hlavní třídě jako obnovené kulturní dědictví otevřena multifunkční budova Čítárny a kavárny Avion. Projektantem stavby byl českotěšínský architekt Czesław Mendrek, interiéry navrhla Andrea Šacherová. Stavba je zdařilou replikou vyhlášené prvorepublikové restaurace a kavárny Avion.

Zdroj:<https://www.ic-tesin.cz/historie%2Dmesta/d-1001/p1=1178>



Tiskárna na rohu s dnešní Božkovou ulicí, rok 1902



Obchody na ulici, rok 1927



Pouliční ruch při pohledu z Nádražní ulice, rok 1940



Pohled třidou maršála Stalina, 1949



Pouliční ruch v Revoluční třídě, cca 1965

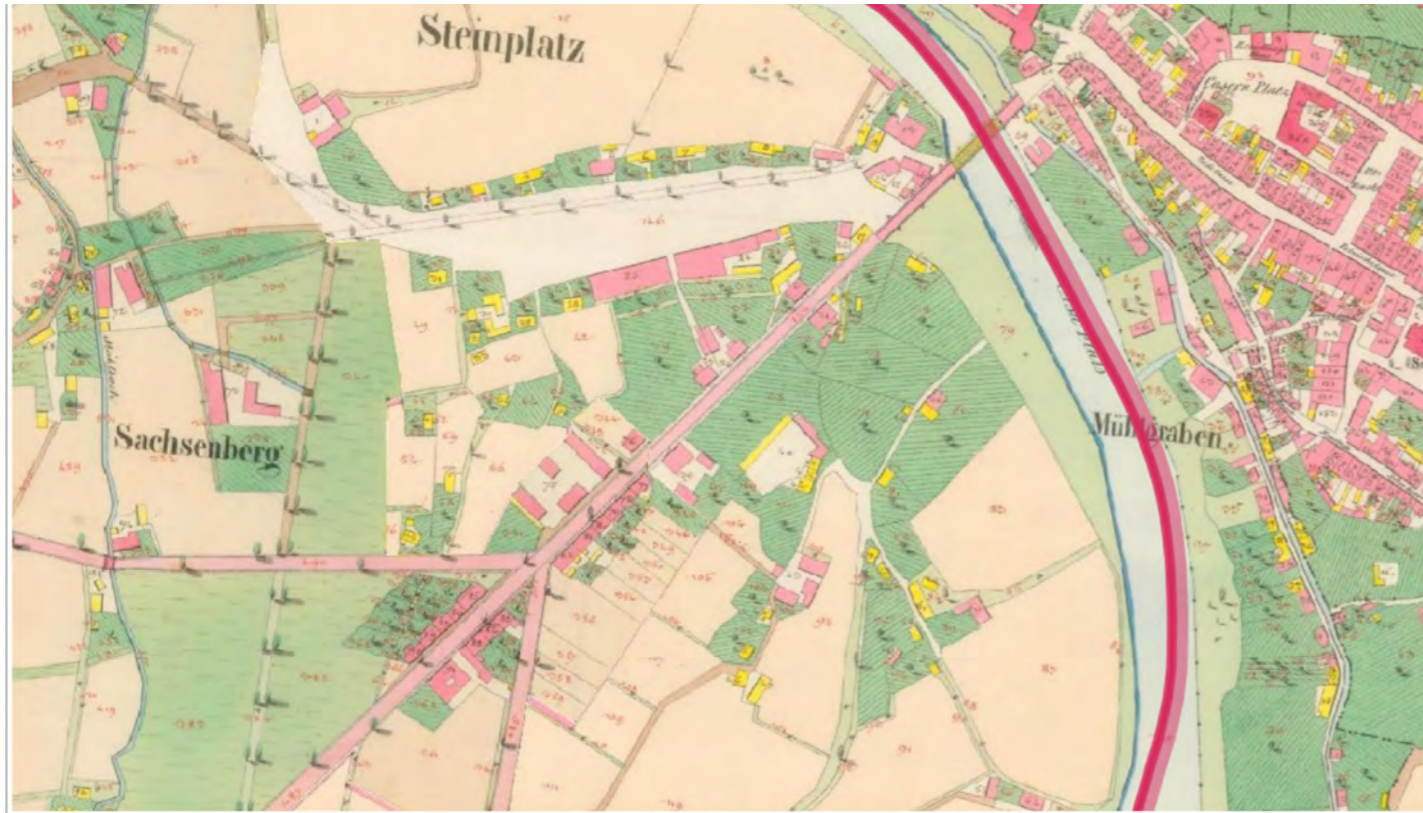


Současný pohled na Hlavní třídu od Nádražní ulice, Google maps 2017



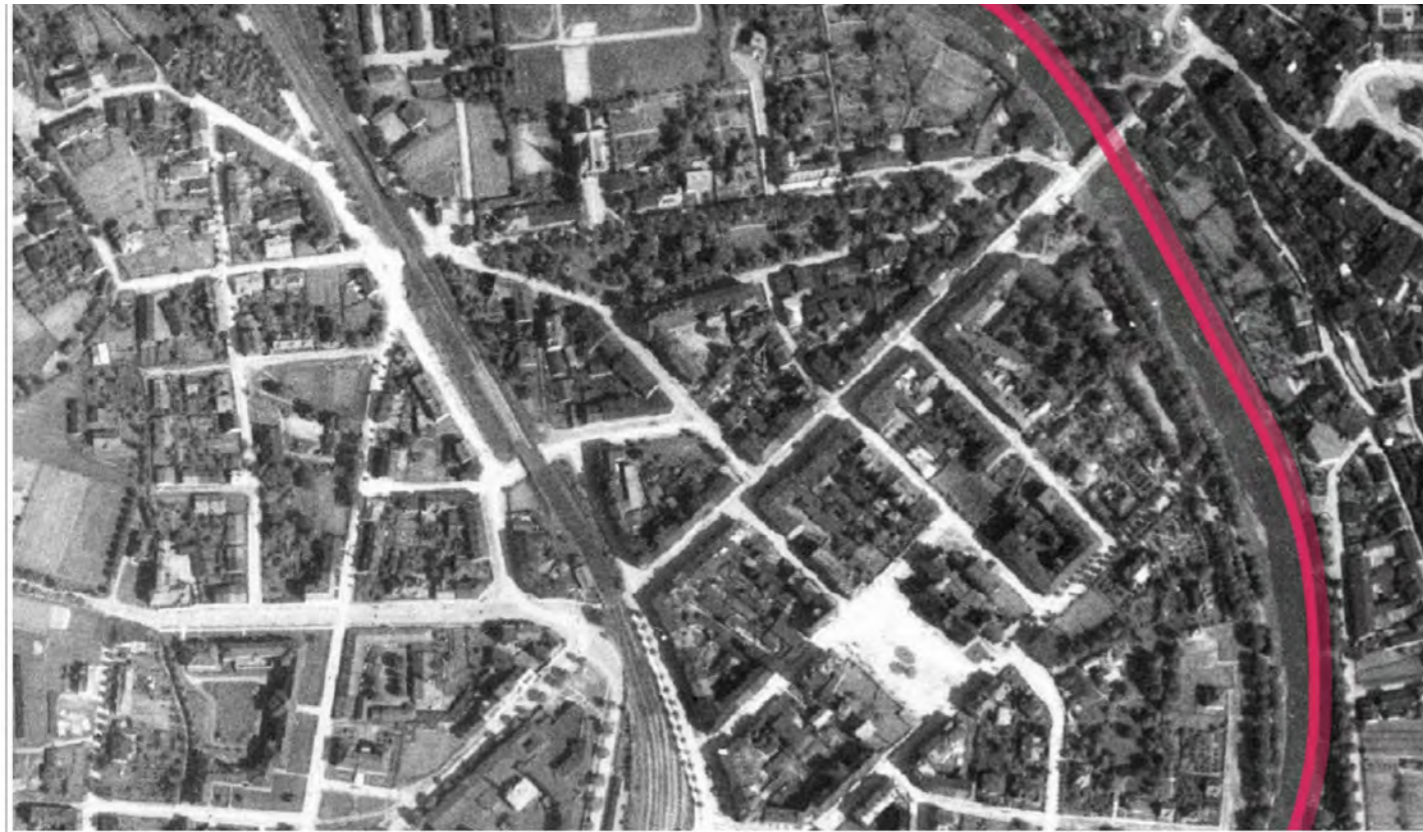
HISTORICKÉ MAPY

CÍSAŘSKÉ OTISKY



100 m

1937



100 m

1973



100 m

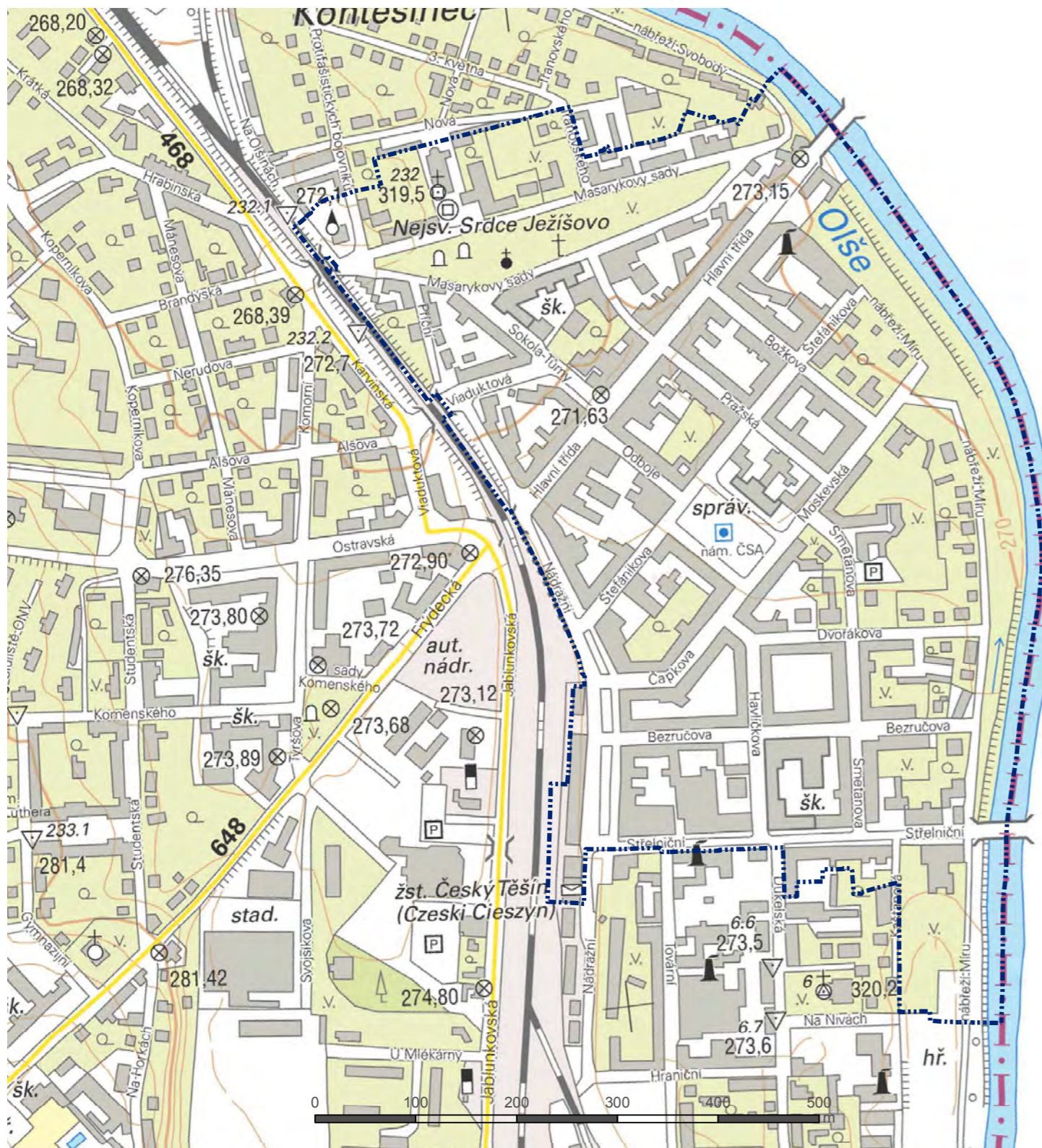
SOUČASNOST



100 m



PAMÁTKOVÁ ZÓNA



Ministerstvo kultury vydalo v roce 2014 Opatření obecné povahy č. 6/2014[PDF, 4,3MB], o prohlášení území s historickým prostředím města Český Těšín za památkovou zónu.

Městská památková zóna v Českém Těšíně byla prohlášena k ochraně kulturních hodnot – architektonických, urbanistických, historických uměleckých, estetických a krajinných, které dokládají vývoj města. Kulturní hodnotu dané městské památkové zóny prezentuje dochované funkční a prostorové uspořádání centra města, jeho urbanistická skladba (pozemky, komunikace, veřejné prostory, vodní plochy a zeleň), architektonické soubory a jednotlivé objekty vybudované ve stylu klasicismu, secese, art deco a tradicionalismu 1. Republiky včetně architektonického a uměleckého ztvárnění fasád, v jejichž důsledku si město uchovalo historický ráz prostředí z období jeho vzniku – z konce 19. a začátku 20. století.

Více v odkazu: <https://www.tesin.cz/mestska-pamatkova-zona-cesky-tesin/d-7707/p1=9569>



VÝKRES HODNOT ÚZEMÍ DANÉHO ÚZEMÍ

KULTURNÍ, URBANISTICKÉ A ARCHITEKTONICKÉ HODNOTY

- Nemovitá kulturní památka
- Bludný balvan
- ✠ Kaple
- ✠ Kostel
- ✠ Kříže a boží muka
- ↓ Památník
- ★ Pamětní deska, zajímavost
- Roubenka
- ∨ Místo vyhlídky
- Dominanta technická
- Dominanta negativní
- Dominanta kulturně historická
- Architektonicky cenná stavba
- Architektonicky cenná stavba
- Urbanisticky významný kompoziční prvek
- Veřejná prostranství
- Objekt a soubor v památkovém zájmu
- Archeologické naleziště
- Brownfieldy
- Hřbitov
- městská památková zóna
- 106 Označení kulturní, urb. nebo arch. hodnoty
- Historické vojenské objekty
 - Lehké opevnění vz. 37 (československé)
 - Lehké opevnění vz. 37 (československé) - muzeum
 - Lehké opevnění vz. 39 (polské)

KRAJINÁŘSKÉ HODNOTY

- Památný strom
- Skupina památných stromů
- Přírodní rezervace
- Výskyt zvláště chráněných druhů rostlin a živočichů
- Výskyt zvl. chráněných rostlin a živočichů
- Linie vcelku vyvážené krajiny
- Území vcelku vyvážené krajiny

VÝZNAMNÉ KRAJINNÉ PRVKY

- Významný krajinný prvek registrovaný - bod
- Významný krajinný prvek registrovaný
- Významný krajinný prvek ze zákona - údolní niva
- Útvar povrchových vod tekoucích
- Rozvodnice
- Útvar povrchových vod stojatých
- Plocha lesů hospodářských
- Plocha lesů zvláštního určení

KRAJINNÝ RÁZ

- Místo krajinného rázu
- Oblast krajinného rázu
- Území se zvýš. ochranou krajinného rázu

ZEMĚDĚLSKÝ PŮDNÍ FOND

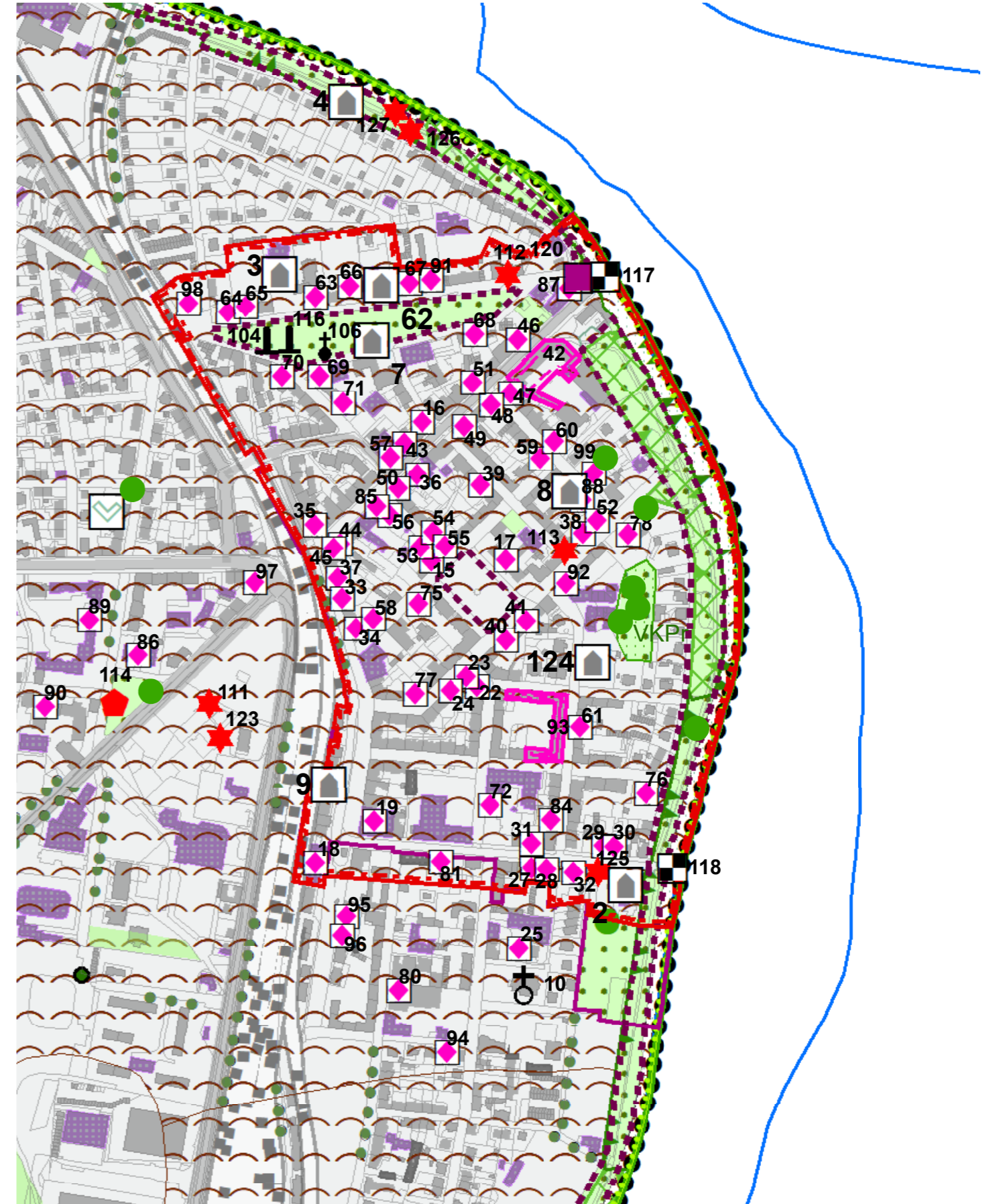
- Nej kvalitnější půda - 1. tř. ochrany
- Nej kvalitnější půda - 2. tř. ochrany
- Investice do půdy za účelem zlepšení půdní úrodnosti
- Investice do půdy
- Odvodnění

OSTATNÍ HODNOTNÁ ZELEŇ

- Liniová zeleň
- Plošná zeleň
- Solitéry
- Parky, veřejná zeleň

ÚZEMNÍ SYSTÉM EKOLOGICKÉ STABILITY

- ÚP - regionální biocentrum
- ÚP - regionální biokoridor
- ÚP - místní (lokální) biocentrum
- ÚP - místní (lokální) biokoridor





ÚZEMNÍ PLAN ČESKÉHO TĚŠÍNA, VÝŘEZ ŘEŠENÉHO ÚZEMÍ

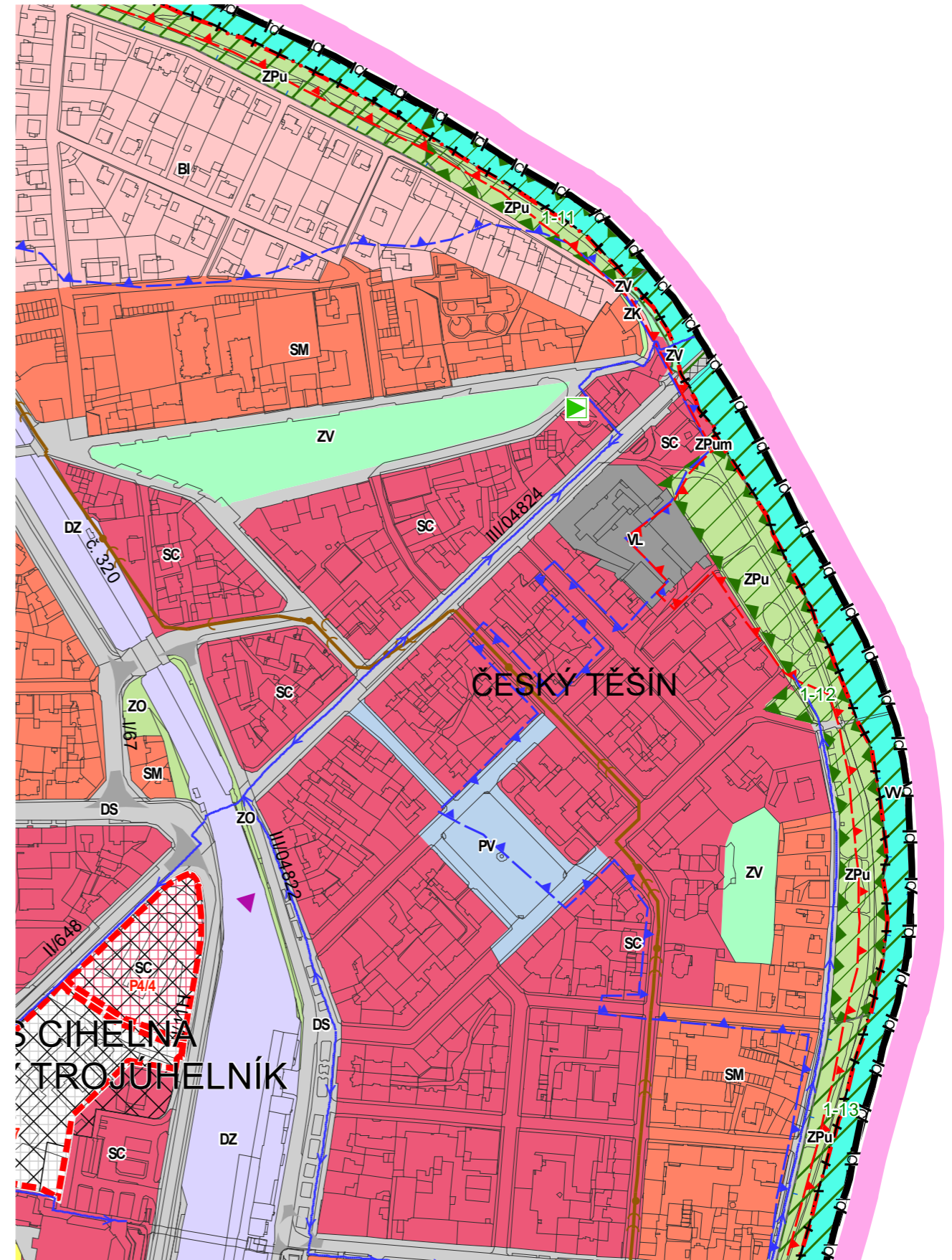
STAV	NÁVRH	LEGENDA
[Pink box]	[Pink box]	ŘEŠENÉ ÚZEMÍ
[Black line]	[Black line]	HRANICE ČR
[Dashed black line]	[Dashed black line]	HRANICE OBCE
[Dotted black line]	[Dotted black line]	HRANICE KATASTRÁLNÍHO ÚZEMÍ
[Red dashed line]	[Red dashed line]	HRANICE INTRAVILÁNU Z R. 1966
[Black dashed line]	[Black dashed line]	HRANICE ZASTAVĚNÉHO ÚZEMÍ K 30. 9. 2019
[Green dashed line]	[Green dashed line]	ZASTAVITELNÉ PLOCHY
[Red dashed line]	[Red dashed line]	PLOCHY PŘESTAVBY
[Blue dashed line]	[Blue dashed line]	PLOCHY, PRO KTERÉ JE PODMÍNKOU PRO PROVĚŘENÍ ZMĚN VYUŽITÍ ÚZEMÍ ÚZEMNÍ STUDIE
[Cross-hatched box]	[Cross-hatched box]	PLOCHY, VE KTERÝCH JE PODMÍNKOU PRO ROZHODOVÁNÍ O ZMĚNÁCH ZPRACOVANÁ URBANISTICKÁ STUDIE

STAV	NÁVRH	LEGENDA
[Green hatched box]	[Green hatched box]	LOKÁLNÍ BIODORIDOR
[Green hatched box]	[Green hatched box]	LOKÁLNÍ BIOCENTRUM
[Green hatched box]	[Green hatched box]	REGIONÁLNÍ BIODORIDOR
[Green hatched box]	[Green hatched box]	REGIONÁLNÍ BIOCENTRUM
[Green hatched box]	[Green hatched box]	POPIS ÚSES

STAV	NÁVRH	LEGENDA
[Red hatched box]	[Red hatched box]	BH - BYDLENÍ HROMADNÉ - V BYTOVÝCH DOMECH
[Red hatched box]	[Red hatched box]	BI - BYDLENÍ INDIVIDUÁLNÍ - V RODINNÝCH DOMECH - MĚSTSKÉ A PŘÍMĚSTSKÉ
[Red hatched box]	[Red hatched box]	SC - SMÍŠENÉ OBYTNÉ - V CENTRU MĚSTA
[Red hatched box]	[Red hatched box]	SM - SMÍŠENÉ OBYTNÉ - MĚSTSKÉ
[Red hatched box]	[Red hatched box]	SV - SMÍŠENÉ OBYTNÉ - VENKOVSKÉ
[Red hatched box]	[Red hatched box]	OV - OBČANSKÉ VYBAVENÍ - VEŘEJNÁ INFRASTRUKTURA
[Red hatched box]	[Red hatched box]	OK - OBČANSKÉ VYBAVENÍ - KOMERČNÍ ZAŘÍZENÍ PLOŠNĚ ROZSAHLÁ
[Red hatched box]	[Red hatched box]	OM - OBČANSKÉ VYBAVENÍ - KOMERČNÍ ZAŘÍZENÍ MALÁ A STŘEDNÍ
[Red hatched box]	[Red hatched box]	OS - OBČANSKÉ VYBAVENÍ - TĚLOVÝCHOVNA A SPORTOVNÍ ZAŘÍZENÍ
[Red hatched box]	[Red hatched box]	OH - OBČANSKÉ VYBAVENÍ - HRBITOVY
[Red hatched box]	[Red hatched box]	OX - OBČANSKÉ VYBAVENÍ - SE SPECIFICKÝM VYUŽITÍM
[Red hatched box]	[Red hatched box]	PV - VEŘEJNÁ PROSTRANSTVÍ
[Red hatched box]	[Red hatched box]	RZ - REKREACE - ZAHŘÁDKY
[Red hatched box]	[Red hatched box]	RN - REKREACE - NA PLOCHÁCH PŘÍRODNÍHO CHARAKTERU
[Red hatched box]	[Red hatched box]	DS - DOPRAVNÍ INFRASTRUKTURA - SILNIČNÍ
[Red hatched box]	[Red hatched box]	DZ - DOPRAVNÍ INFRASTRUKTURA - DRAŽNÍ
[Red hatched box]	[Red hatched box]	DK - DOPRAVNÍ INFRASTRUKTURA - KOMBINOVANÁ - LOGISTICKÁ CENTRA
[Red hatched box]	[Red hatched box]	TI - TECHNICKÁ INFRASTRUKTURA
[Red hatched box]	[Red hatched box]	VL - VÝROBA A SKLADOVÁNÍ - LEHKÝ PRŮMYSL
[Red hatched box]	[Red hatched box]	VD - VÝROBA A SKLADOVÁNÍ - DROBNÁ A ŘEMESLNÁ VÝROBA
[Red hatched box]	[Red hatched box]	VZ - VÝROBA A SKLADOVÁNÍ - ZEMĚDĚLSKÁ VÝROBA
[Red hatched box]	[Red hatched box]	ZV - ZELENĚ - NA VEŘEJNÝCH PROSTRANSTVÍCH
[Red hatched box]	[Red hatched box]	ZO - ZELENĚ - OCHRANNÁ A IZOLAČNÍ
[Red hatched box]	[Red hatched box]	ZPK - ZELENĚ - PŘÍRODNÍHO CHARAKTERU - KRAJINNÁ (ÚSES)
[Red hatched box]	[Red hatched box]	ZPu - ZELENĚ - PŘÍRODNÍHO CHARAKTERU - V ZASTAVĚNÉM ÚZEMÍ (REGIONÁLNÍ ÚSES OLŠE)
[Red hatched box]	[Red hatched box]	ZPum - ZELENĚ - PŘÍRODNÍHO CHARAKTERU - V ZASTAVĚNÉM ÚZEMÍ (MÍSTNÍ A REGIONÁLNÍ ÚSES)
[Red hatched box]	[Red hatched box]	ZK - ZELENĚ - KRAJINNÁ
[Red hatched box]	[Red hatched box]	VV - VODNÍ PLOCHY A TOKY
[Red hatched box]	[Red hatched box]	NZ - ZEMĚDĚLSKÉ POZEMKY
[Red hatched box]	[Red hatched box]	NL - POZEMKY URČENÉ K PLNĚNÍ FUNKCE LESA - NLh - HOSPODÁŘSKÉ NLo - ZVLÁŠTNÍHO URČENÍ - OCHRANNÉ NLr - ZVLÁŠTNÍHO URČENÍ - REKREAČNÍ

STAV	NÁVRH	LEGENDA
[Blue circle]	[Blue circle]	VRT ČHMÚ
[Blue line]	[Blue line]	HRANICE OCHRANNÉHO PÁSMA VRTU ČHMÚ
[Blue line]	[Blue line]	VODOVODNÍ PŘÍVADĚČ OOV
[Blue line]	[Blue line]	VODOVOD PITNÉ VODY
[Blue line]	[Blue line]	VODOVOD UŽITKOVÉ VODY
[Blue line]	[Blue line]	VODOJEM ZEMNÍ, VĚŽOVÝ
[Blue line]	[Blue line]	ČERPACÍ STANICE VODÁRENSKÁ
[Blue line]	[Blue line]	AUTOMATICKÁ TLAKOVÁ STANICE
[Blue line]	[Blue line]	PÁTERNÍ SBĚRAČ JEDNOTNÉ KANALIZACE
[Blue line]	[Blue line]	KANALIZACE JEDNOTNÁ
[Blue line]	[Blue line]	KANALIZACE SPLAŠKOVÁ
[Blue line]	[Blue line]	ČERPACÍ STANICE KANALIZAČNÍ
[Blue line]	[Blue line]	KANALIZACE VÝTLAČNÁ
[Blue line]	[Blue line]	DOLEHČOVACÍ KOMORA
[Blue line]	[Blue line]	ČISTÍRNA ODPADNÍCH VOD
[Blue line]	[Blue line]	VYÚSTNÍ OBJEKT KANALIZACE
[Blue line]	[Blue line]	HRANICE OCHRANY PROSTŘEDÍ ČOV
[Blue line]	[Blue line]	PROTIPOVODŇOVÁ HRÁZ
[Blue line]	[Blue line]	PROTIPOVODŇOVÁ ZEĎ
[Blue line]	[Blue line]	PROPUSTEK
[Blue line]	[Blue line]	HRANICE ZÁPLAVOVÉHO ÚZEMÍ
[Blue line]	[Blue line]	AKTIVNÍ ZÓNA ZÁPLAVOVÉHO ÚZEMÍ
[Blue line]	[Blue line]	VEDENÍ VVN 220kV
[Blue line]	[Blue line]	VEDENÍ VVN 110kV
[Blue line]	[Blue line]	VEDENÍ VN 22kV - STAV: VZDUŠNĚ S OCHRANNÝM PÁSMEM NÁVRH: VZDUŠNĚ - IZOLOVANÉ VODIČE
[Blue line]	[Blue line]	KABELOVÉ VEDENÍ VN 22kV
[Blue line]	[Blue line]	DISTRIBUČNÍ TRAFOSTANICE 110/220kV
[Blue line]	[Blue line]	DISTRIBUČNÍ TRAFOSTANICE
[Blue line]	[Blue line]	PLYNOVOD VVTL
[Blue line]	[Blue line]	PLYNOVOD VTL
[Blue line]	[Blue line]	PLYNOVOD STL
[Blue line]	[Blue line]	REGULAČNÍ STANICE PLYNU
[Blue line]	[Blue line]	DÁLKOVÝ HORKOVODNÍ PŘÍVADĚČ

STAV	NÁVRH	LEGENDA
[Black line]	[Black line]	ŽELEZNIČNÍ TRÁŤ
[Black line]	[Black line]	ŽELEZNIČNÍ VLEČKA
[Black line]	[Black line]	DÁLNICE A ČTYŘPRUHOVÉ SILNICE I. TŘÍDY
[Black line]	[Black line]	DVOUPRUHOVÉ SILNICE I., II. A III. TŘÍDY A VÝZNAMNÉ MÍSTNÍ KOMUNIKACE
[Black line]	[Black line]	ÚČELOVÉ KOMUNIKACE
[Black line]	[Black line]	LÁVKA
[Cross-hatched box]	[Cross-hatched box]	KORIDOR DOPRAVNÍ INFRASTRUKTURY - DRAŽNÍ



Celý územní plán najdete zde:

<https://www.tesin.cz/uzemni%2Dplan%2Dcesky%2Dtesin/d-7438/p1=8477uzemni%2Dplan%2Dcesky%2Dtesin/d-7438/p1=8477>



KLÍČOVÉ ASPEKTY SOUTĚŽNÍHO NÁVRHU

1. Veřejný prostor

Stávající rozsah vozovek by se měl omezit ve prospěch zvýšení užitné hodnoty veřejného prostoru pro pěší. Obnovit by se měla i pobytová funkce ulice jakožto místa pro setkávání a krátkodobý každodenní odpočinek. Nelze opomenout velkou úlohu jedné z hlavních os, která propojuje město se sousedním Cieszynem, je často využívána k přechodu pro pěší do Polska. Zároveň by se ulice pro budoucnost měla stát místem odpočinku či setkávání a otevřít se novým událostem a společenskému životu.

Veřejná prostranství dnes pracují udržitelným a zodpovědným způsobem s povrchy (jejich typem a vzájemným poměrem), bezbariérovostí, druhem a množstvím zeleně s ohledem na lokální podmínky a potřebu slunce i stínu.. Návrh by měl tyto aspekty obsahovat a kultivovat je pro dosažení co nejvyšší kvality výsledku.

2. Doprava

Hlavní třída je jednou z klíčových tepen a propojením na sousední Cieszyn, pro pěší i pro automobily (pro automobily je doprava vedená přes Most Přátelství ve směru pouze do ČR). Celou délku ulice lemují podélná parkovací místa, pouze v malém nepoměru se zde nachází místa pro příčné parkování. Nachází se zde autobusová zastávka MHD „Český Těšín, Muzeum“. Návrh by se měl věnovat i křižovatce s ulicí Nádražní, která v současné době prochází revitalizací a zaměřit se na její bezbariérový přístup.

3. Mobiliář

Soutěžící by měli vybavit prostor kvalitním městským mobiliářem odpovídajícím estetické a užitné úrovni. Jedná se například o mobiliář základní - lavičky, odpadkové koše, stojany na kola, osvětlení apod.

4. Povrchy

Doporučuje se zpevněné povrchy navrhovat, kde je to možné, primárně jako propustné. Celková plocha by měla působit uceleně a jednotně. S ohledem na historickou zkušenost s červenou žulou doporučujeme, aby soutěžící ověřili možnost použití červené žuly.

5. Osvětlení

Současný nevládný stav Hlavní třídy by měl změnit i návrh veřejného osvětlení. Osvětlení městského prostoru má velký vliv na orientaci, bezpečí a vizuální kvalitu v době kdy se ve městě setmí. Významně ovlivňuje charakter daného místa

6. Zeleň

Cílem je vytvořit celek plnohodnotné městské zeleně. Zeleň definuje městský prostor a pomáhá akcentovat důležitost místa. Stromy podél ulic podtrhují lineární sekvenci. Cílem je snížit negativní vliv extrémních teplot. Plní i funkci estetickou a pomáhá město udržovat živé.

7. Bezbariérovost

Návrh by měl dodržovat principy současných standardů pro bezbariérové město. Mezi tyto principy se řadí snadná průchodnost cest, které jsou rovné a zahrnují obrubníky nebo nájezdy na křižovatkách a přechodech. Stoupání budou mít pozvolný sklon.

8. Koordinace

Rekonstrukce ulice bude koordinována s rekonstrukcí sítí vody a kanalizace, kterou budou zajišťovat Severomoravské vodovody a kanalizace Ostrava, a.s.

„Městský prostor slouží jako místo k setkávání lidí už tisíce let a jeho funkce je stále jedna z nejdůležitějších a nejoceňovanějších“ Jan Gehl, Město pro lidi

NÁZORY OBYVATEL NA SOUČASNÝ STAV

„Zažila jsem světovou válku, krizi, období komunismu, ale v tak žalostném stavu Hlavní třída nikdy nebyla“

Zdroj: <https://moravskoslezsky.denik.cz/z-regionu/tesinsti-se-stydi-za-hlavni-tridu-20150119-pbfx.html>

„A chodíme do Polska na kafe, protože tam to kvete a žije. Na naší straně je pusto prázdno a špinavo,“

Zdroj: www.msstavby.cz

„Jako malá jsem chodila s mamkou po obchodech na Hlavní třídě. Byla to rušná ulice, přijížděli sem lidé i z okolních měst. Hodně cestuji, a když mě navštíví kamarádi z ciziny, vyloženě se stydím za to, že je nemám kam pozvat.“

Ze setkání města s občany roku 2019



PRŮZKUM

V období 19.7. – 30.9.2021 proběhl veřejný průzkum prostřednictvím dotazníkového šetření agenturou. Tento průzkum je čistě orientační a nezávazný.

Oblasti, ke kterým se respondenti nejčastěji vyjadřovali (při známkování 1 až 5, kdy 1 je nejlepší):

Celkový současný stav Hlavní třídy: 3,8

Čistotu ulice ohodnotili dotázaní známkou 3,2

Hustotu dopravy v ulici dotázaní ohodnotili 3,1

Rušno (hluk) ve dne ohodnotili dotázaní známkou 2,9

Bezbariérovost ohodnotili dotázaní známkou 2,8

osvětlení ulice ohodnotili dotázaní známkou 2,7

Rušno (hluk) v noci ohodnotili dotázaní známkou 2,5

Podpora zeleně na vysoké úrovni – konkrétně by ji přivítalo 86,6 % respondentů.

Více odpadkových košů – pak tato podpora roste až na necelých 80 % respondentů.

58,3 % respondentů by pak přivítalo více stojanů na kola.

Umělecká díla (socha, instalace) by si na Hlavní třídě dokázalo představit cca 57 % respondentů

56,2% dotázaných by ocenilo původní historickou dlažbu.

Více laviček / míst k sezení by ocenilo 2/3 respondentů.

Kompletní výsledky jsou ke shlédnutí na webu <https://www.memehlavni.cz/>





VYBRANÉ ANALÝZY SOUČASNÉHO STAVU

PŘÍRODNÍ PODMÍNKY MĚSTA A JEHO OKOLÍ

Hlavní ukazatele podnebí:

- nadmořská výška (m n. m.): 258 až 428
- průměrná roční teplota (°C): 6,8
- průměrný úhrn ročních srážek (mm): 1027
- průměrná teplota v červnu/ lednu (°C): 18,7 / -1,5

Podnebí je zde mírně teplé až teplé, bohaté na srážky, roční průměr relativní vlhkosti vzduchu se pohybuje kolem 75 %.

Četnost sněhových srážek - v průměru sněží ročně cca 41 dnů. Převládají zde větry ze západojihozápadu (31,9%), a ze severoseverovýchodu (20,6%)

NÁRODNOSTNÍ STRUKTURA ČESKÉHO TĚŠÍNA

Český Těšín patří dlouhodobě k městům s náboženskou i etnickou tolerancí a rozmanitostí. Velký vliv na fungování a rozvoj města měla ještě v meziválečné době židovská komunita. V roce 1921 žilo v Českém Těšíně 1 021 Židů, což představovalo 12,6 % populace²³. Český Těšín představuje jedno z národnostně vůbec nejrozmanitějších měst v rámci etnicky homogenní České republiky.

KULTURA. SPORT A VOLNÝ ČAS

Město Český Těšín patří z hlediska kultury k dobře vybaveným a aktivním městům Moravskoslezského kraje. Nachází se zde významné kulturní organizace, koná se zde množství již tradičních kulturních a společenských akcí, na které se sjíždí také obyvatelé okolních obcí a měst.

Kulturní činnost ve městě je také ovlivněna umístěním na česko-polské hranici a také v oblasti kultury zde probíhá spolupráce se sousedním polským Těšínem. Ve městě Český Těšín slouží občanům a návštěvníkům v oblasti kultury kino, muzeum, divadlo, galerie, nachází se zde sakrální stavby.

Mezi nejvýznamnější zařízení v oblasti kultury v Českém Těšíně patří následující zařízení:

Kulturní a společenské středisko „Střelnice“, Galerie Půda, Těšínské divadlo, Muzeum Těšínska, které se nachází v srdci řešeného území přímo na Hlavní třídě

CESTOVNÍ RUCH

Úsilí o posílení rekreace a cestovního ruchu ve městě se opírá o příhraniční polohu města, kulturní tradice a vlastní předpoklady území (parky a zelené plochy), tak i doplnění sportovně rekreační vybavenosti.

• Významnou příležitostí z hlediska turistického ruchu, je především kvalitní dopravní propojení tohoto území cyklostezkami s ohledem na blízkost Moravskoslezských Beskyd, přehradních nádrží Žermanice, Těrlicko a také propojení se sítí cyklostezek v Polsku.

INFRASTRUKTURA

Český Těšín je vzhledem ke své poloze hraničního města významnou tranzitní křižovatkou dopravních tras, což mu, mimo negativních vlivů na životní prostředí, dodává na atraktivitě.

Pro veřejnost je velmi důležitá velká frekvence vlakových spojů.

Negativní dopady dopravy na životní prostředí se projevují zejména podél komunikací první třídy (hlavně I/11, I/67)

částečně i při vysoce zatížených komunikacích v centru města Český Těšín.

Město se potýká s problémem parkovacích kapacit, které netrápí pouze centrum města, ale i všechna sídliště

VYBRANÉ CÍLE STRATEGICKÉHO PLÁNU ROZVOJE MĚSTA ČESKÝ TĚŠÍN

VZHLED MĚSTA

Zaměření podoblasti

V rámci této podoblasti budou realizovány aktivity a projekty vedoucí ke vzhledu města, veřejných prostranství, zeleně apod.

Zdůvodnění opatření

Město v minulých letech investovalo řadu prostředků do budování parkovišť, odpočinkových zón, hřišť apod. Tyto investice si žádají dlouhodobou údržbu a modernizaci. Existuje také řada míst, která je potřeba zkrášlit a zatraktivnit pro obyvatele, kteří jim svým využíváním mohou dát život a současně tato místa povedou k celkovému zlepšení vzhledu a vnímání města. Dlouhodobým problémem je navrácení života do centra města a revitalizace některých jeho částí v souladu s ustanoveními vyplývajícími z památkové ochrany centra města a významných staveb v něm.

Realizační nástroje

- Revitalizace prostranství a ulic, zakládání veřejných prostranství
- Výsadba zeleně, tvorba parků
- Budování volnočasových areálů s důrazem na příměstské plochy a zóny
- Podpora realizace budování a modernizace infrastruktury občanské vybavenosti, které není v majetku města, ale zajišťuje služby obyvatelům
- Práce s obyvateli s cílem motivace a péče o majetek ve městě, který je v soukromých rukou
- Podpora hospodárného a ekologického nakládání s odpadem

PŘESHraniční SPOLUPRÁCE

Zaměření podoblasti

Jde o projekty spolupráce mezi městy Český Těšín a Cieszyn a dále organizacemi působícími v obou městech s cílem zkvalitňovat život ve městech, sdílet informace a spolupracovat v rámci širšího území.

Zdůvodnění opatření

Lokalizace města je jednou ze silných stránek a předpokladů dalšího rozvoje. Skýtá potenciál spolupráce a sdílení v mnoha oblastech, které povedou k rozvoji jak infrastruktury, služeb, cestovního ruchu, kultury apod. Zároveň řešení některých problémů města bude úspěšnější v případě, že bude provedeno v kooperaci a koordinaci s polskou stranou.

Realizační nástroje

- Společné neinvestiční projekty v oblasti kultury, vzdělávání, bezpečnosti apod.
- Společné plánování
- Subjekty implementující aktivity
- Město a jeho příspěvkové organizace
- Navržené aktivity
- Open Air Museum.Cieszyn.Český Těšín
- Zóna společných aktivit
- Český Těšín/Cieszyn INEurope
- Kaj indži inaci - u nas po našymu, Lidová kultura Těšínského Slezska
- Zpracování strategie cestovního ruchu.



OBCHODY A SLUŽBY V ULICI HLAVNÍ TŘÍDA A JEJÍM BLÍZKÉM OKOLÍ

- 1 (Hlavní třída):
ČSOB, sportbar, lékárna, manikúra, supermarket
- 2 (Ulice Sokola Tůmy):
V přilehlé ulici se nachází 2 restaurace, Základní umělecká škola a Obchodní akademie, ulice ústí do:
- 3 (Hlavní třída):
sportbar, hospoda, solárium, fast food, minimarket
- 4 (Vrchlického):
Prodejna alkoholu
- 5 (Hlavní třída):
Domácí potřeby, zdravotnické pomůcky, večerka, 2x prodejna alkoholu, fast food, uzeniny, obchod s obuví, zlatnictví, obchod s textilem, obchod se sýry, prodejna obuvi
- 6 (Hlavní třída):
Čítárna a kavárna Noiva (místo původní kavárny Avion)
- 7 (Hlavní třída):
Detašované pracoviště Městského úřadu, Turistické informační centrum, Regionální sdružení Těšínského Slezska a freeshop
- 8 (Hlavní třída):
Těšínská tiskárna, Zverimex, Smíšené zboží, restaurace
- 9 (Božkova ulice):
V ulici se nenachází žádné významné služby či obchody
- 10 (Hlavní třída):
Sázková kancelář, elektro, bistro, bar, večerka
- 11 (Pražská ulice):
Žádné významné služby ani obchody
- 12 (Hlavní třída):
Fast food, bar, Muzeum Těšínska, knihovna
- 13 (ulice Odboje):
Ulice s mobiliářem k sezení a osvětlením, pojišťovna, restaurace, 2x cukrárna, banka, drogerie
- 14 (Hlavní třída):
Restaurace, textil, fast food, zlatnictví, krevní odběry



SOUTĚŽNÍ POROTA

**Martina Peřinková**

Absolvovala Fakultu stavební na VUT v Brně a doktorát obhájila na Fakultě architektury VUT v Brně. Stála u zrodu oboru Architektura a stavitelství na Stavební fakultě Vysoké školy báňské – Technické univerzity v Ostravě, kde stále působí v roli děkanky. V roce 2020 obdržela na návrh Vědecké rady ČVUT titul profesorky.

**Gabriela Hřebačková**

starostka Českého Těšína

**Klára Concepcion**

Vystudovala obor Architektura a urbanismus a studijní modul krajinářská architektura na Fakultě architektury ČVUT, kde nyní také vyučuje studenty v Ateliéru Rehwaldt. Vedle výuky pracuje jako architektka a zástupkyně vedoucí krajinářského studia Trevisan atelier+.

**Tomáš Pavelek**

místostarosta Českého Těšína

**Szymon Rozwałka**

Absolvent Fakulty stavitelství a architektury Technické univerzity Štětín, v roce 2012 založil v Brně vlastní kancelář nazvanou RO_aR architects. Mezi jeho nejnámější realizace patří tzv. „Vila na sile“ z roku 2014 v Olomouci.

**Vít Slováček**

zastupitel Českého Těšína

**David Kotek**

V roce 2003 dokončil studium architektury na VUT v Brně. V době studia absolvoval zahraniční stáž v Miláně a od roku 2005 již tvořil své vlastní projekty ve společnosti PROJEKTSTUDIO EUCZ, kde spolupracuje i nyní se svým otcem architektem Jaroslavem Kotkem. Získal hned několik ocenění v soutěžích jako je Grand Prix národní ocenění za architekturu, Stavba roku ČR a regionální Stavba MSK a Dům roku Ostravy.

**Tomasz Pustówka**

náhradník
radní Českého Těšína

**Zuzana Stanjurová Mateiciucová**

náhradnice

Architektka původem z Opavy, absolventka brněnské Fakulty architektury na VUT. V rámci vlastní praxe ve studiu Road2 architekti se věnovala například rekonstrukci kina Mír v Opavě. Od roku 2021 zastává funkci hlavní architektky města Krnova.