

**Severomoravské vodovody
a kanalizace Ostrava a.s.**
se sídlem 28. října 1235/169,
Mariánské Hory, 709 00 Ostrava

DELTA Třinec, s.r.o.
Staroměstská 534 / -
739 61 Třinec

Značka: 9773/V008408/2017/MO

Ostrava, dne: 24.4.2017

Věc: **Zabezpečení dopravní obslužnosti průmyslové zóny, k.ú. Český Těšín**
Stanovisko pro územní a stavební řízení

K existenci sítí (ke stavebnímu záměru) pro výše uvedenou stavbu jsme vydali stanovisko dne 27.10.2017 pod zn.: 9773/V023890/2016/AUTOMAT.

Popis stavby:

Předložená dokumentace řeší stavbu páteřní komunikace s autobusovou zastávkou a točnou, rozšíření komunikace na ul. Lípové a dále je navržena spojovací stezka pro společný provoz cyklistů a chodců.

Stavba je členěna na stavební objekty:

- SO 101 – Rozšíření ul. Lípové a chodník
- SO 102 – Páteřní komunikace
- SO 103 - Stezka pro chodce a cyklisty
- SO 104 – Vjezdy do areálu fy FINIDR, s.r.o.
- SO 301 – Dešťová kanalizace
- SO 401 – Veřejné osvětlení
- SO 501 – Přeložka plynu NTL fy VOP GROUP, s.r.o.

SO 101 – Rozšíření ul. Lípové a chodník

Objekt tvoří 425,8 m dlouhý rekonstruovaný úsek ul. Lípová od stykové křižovatky s ul. Průmyslovou směrem k ul. Sokolovské. Komunikace ul. Lípové je navržena šířky 7 m s jízdními pruhy šířky 3 m. Přilehlý chodník je šířky 2 m, a v úseku od pomocného vjezdu do VOP Group na začátku rekonstruovaného úseku ul. Lípové po nástupní plochu zastávky MHD (včetně) je šířky v rozmezí 2,5 – 2,7 m. Povrch komunikace rekonstruované ul. Lípové a povrch páteřní komunikace je tvořen asfaltovým kobercem. Přilehlý chodník je ze zámkové dlažby.

SO 102 – Páteřní komunikace

Tento objekt tvoří páteřní komunikace s přilehlým chodníkem, autobusovou zastávkou, odbočkami k vjezdům do areálu fy FINIDR a točnou autobusů. Délka komunikace je včetně točny autobusů MHD 400 m. Šířka komunikace je 7 m s jízdními pruhy šířky 3 m a přilehlý chodník je šířky 2 m. Povrch tvoří asfaltový koberec. Přilehlý chodník a bezpečnostní a hmatové prvky chodníku jsou ze zámkové dlažby.

SO 103 - Stezka pro chodce a cyklisty

Třetí část tvoří komunikace pro společný pohyb chodců a cyklistů délky 227,15 m. Jedná se o úsek spojující páteřní komunikaci s parkovištěm u domova pečovatelskou službou (DPS). Součástí tohoto úseku je i odbočovací větev délky cca 25 m. Samostatnou část tohoto úseku tvoří místo pro přecházení přes ul. Sokolovskou. Šířka komunikace je 3 m. Přístupové chodníky k místu pro přecházení přes ul. Sokolovskou mají šířku 2 m.

SO 104 – Vjezdy do areálu fy FINIDR, s.r.o.

Vjezdy do areálu navazují na odbočky, které jsou součástí SO 102. Tvoří je 2 krátké úseky délky 14,45 m respektive 5,05 m. Šířka vjezdu č. 1 (k parkovišti) je 6 m, šířka vjezdu č. 2 k nové hale je šířky 10 m. Povrch je ze zámkové dlažby. Lemování je silniční obrubou.

SO 301 – Dešťová kanalizace

Pro odvod srážkové vody z vozovky ul. Lipové a z vozovky páteřní komunikace je navržena řada uličních vpustí zaústěných částečně do nové kanalizace (část ul. Lipové) a částečně do odvodňovacího příkopu (část ul. Lipové a celá páteřní komunikace).

Nová kanalizace v ul. Lipové se zaústěním do stávající šachty SŠ městské dešťové kanalizace DN 800 se skládá ze 7 kanalizačních šachet Š1 – Š7, do nichž je zaústěno 7 uličních vpustí UV1 - UV7 krytých litinovou mříží pro zatížení 40t (D400). Do příkopu podél ul. Lipové jsou zaústěny uliční vpustí UV8 – UV10. Potrubí kanalizace je PP DN 150.

Součástí kanalizace je i vsakovací galerie o objemu 3,6m³ mezi šachtami Š1 a Š2, která má i funkci retenční s bezpečnostním přepadem do šachty Š1. Před ní je instalován ORL.

Z vozovky páteřní komunikace je voda sváděna do řady uličních vpustí UV 11 – UV19 zaústěných do příkopu opatřeného vsakovací rýhou vyplněnou propustným materiálem.

Celková délka kanalizačního potrubí hlavní větve je cca 189,5 m včetně vsakovací galerie.

SO 401 – Veřejné osvětlení

Tento stavební objekt tvoří rekonstruovaný úsek stávajícího VO podél ul. Lipové, nový úsek podél ul. Lipové, nové VO podél nové páteřní komunikace (SO 102) a nové vedení VO podél stezky pro chodce a cyklisty (SO 103).

V rámci rekonstrukce je část, kde dojde pouze k výměně vzdušného vedení včetně osvětlovacích těles a část s celkovou rekonstrukcí trasy s výměnou sloupů, svítidel a výměnou vzdušného kabelu za kabel zemní se směrovou úpravou trasy.

Měněné osvětlení v úseku od křižovatky ulic Lipová a Sokolovská po křižovatku ulice Lipová s novou páteřní komunikací se provede s novými svítidly. Stávající vzdušné vedení se nahradí závěsným kabelem. Celkem bude osazeno 6 svítidel na původních betonových sloupech.

Zbýlý úsek podél ul. Lipové, úsek podél páteřní komunikace a úsek podél sdružené stezky pro chodce a cyklisty se provede svítidly LED na ocelových bezpatkových zesílených stožárech s výložníkem. Vedení VO se provedou kabelem vedeným v zemi.

SO 501 – Přeložka plynu NTL fy VOP GROUP, s.r.o.

Z důvodu kolize stávajícího NTL plynovodního potrubí DN 50 v majetku spol. VOP Group, s.r.o. s nově navrženými stožáry veřejného osvětlení je nutná přeložka tohoto NTL plynovodu a to v délce 72 m.

Se stavbou stavebních objektů SO 101, SO 102, SO 104, SO 301, SO 401, SO 501 dle předložených podkladů **souhlasíme**.

Se stavbou stavebního objektu SO 103 dle předložených podkladů **souhlasíme** za níže uvedených podmínek.

Stanovisko k umístění:

Realizaci stavebních objektů SO 101, SO 102, SO 104, SO 301, SO 401, SO 501 ve vymezeném zájmovém území v k.ú. Český Těšín **nedojde** ke střetu s vodohospodářským zařízením v majetku, příp. provozování SmVaK Ostrava a.s. – viz mapová příloha.

Realizaci stavebního objektu SO 103, resp. úseku pro přecházení přes ul. Sokolovskou, ve vymezeném zájmovém území v k.ú. Český Těšín **dojde** ke střetu s vodohospodářským zařízením v majetku SmVaK Ostrava a.s., a to s **vodovodem DN 300 GG, s jednotnou kanalizací DN 1100 BE, DN 500 BE** – viz mapová příloha. Požadujeme respektovat tato zařízení – viz Podmínky týkající se realizace stavby.

Zákres dotčených zařízení v majetku SmVaK Ostrava a.s. je pouze orientační, proto je povinnost investora – stavebníka před zahájením prací požádat o vytyčení zařízení SmVaK Ostrava a.s. Vytyčení provede na základě objednávky - vodovod – středisko vodovodních sítí Třinec, tel. č.: 558 325 270, kanalizace – středisko kanalizačních sítí Český Těšín, tel. č.: 558 737 077. **V případě nesplnění této povinnosti je investor – stavebník povinen nahradit vlastníkově a provozovateli škodu způsobenou na vodohospodářském zařízení v důsledku neprovedení vytyčení.**


Podmínky týkající se realizace stavby:

Při provádění prací, jimiž mohou být dotčena zařízení v majetku SmVaK Ostrava a.s., je stavebník povinen učinit veškerá opatření tak, aby nedošlo k poškození tohoto zařízení a splnit následující podmínky:

- Před zahájením zemních prací je stavebník – investor povinen **zabezpečit vytyčení** zařízení, s vytyčením prokazatelně seznámit pracovníky, kteří budou práce provádět (kontakty viz výše).
- **Zemní práce do vzdálenosti 1 m** od okraje potrubí budou prováděny ručním výkopem se zvýšenou opatrností tak, aby nedošlo k poškození našich vedení a zařízení. V případě obnažení potrubí bude toto zabezpečeno před poškozením.
- V rámci realizace stavby nutno respektovat ochranné pásmo stávajícího zařízení SmVaK Ostrava a.s. **Ochranná pásma** jsou stanovena § 23 zákona č. 274/2001 Sb., o vodovodech a kanalizacích pro veřejnou potřebu, v platném znění a jsou vymezena vodorovnou vzdáleností od vnějšího líce stěny potrubí na každou stranu
 - u vodovodních a kanalizačních řadů do průměru 500 mm včetně - **1,5 m**,
 - u vodovodních a kanalizačních řadů nad průměr 500 mm - **2,5 m**.
 - u vodovodních řadů nebo kanalizačních stok o průměru nad 200 mm, jejichž dno je uloženo v hloubce větší než 2,5 m pod upraveným povrchem, se výše uvedené vzdálenosti **zvyšují o 1,0 m** od vnějšího líce (hloubka uložení kanalizačního potrubí je větší než 2,5 m).
- Na základě vytyčení v místech kolize se zařízením SmVaK Ostrava a.s. požadujeme veškeré poklopy armatur (šoupátkové, hydrantové poklopy) a kanalizační poklopy upravit do nivelety konečných úprav.
- Při úpravě povrchu terénu v ochranném pásmu bude zachováno alespoň minimální krytí vodovodního, resp. kanalizačního potrubí v souladu s ČSN 73 6005.
- Po dobu výstavby budou přístupny ovládací armatury vodovodní sítě (šoupátka, hydranty a ventily vodovodních přípojek).
- V rozsahu ochranného pásma našich vedení nebudou zřizovány skládky materiálu, zeminy apod.
- Případné poškození zařízení SmVaK Ostrava a.s. bude neprodleně oznámeno na poruchovou linku SmVaK Ostrava a.s. s nepřetržitou službou (tel. 800 292 300).
- Geodetické zaměření stavby v souřadnicovém systému JTSK a výškovém systému Bpv doporučujeme předat našemu oddělení GIS na e-mailovou adresu gis@smvak.cz.

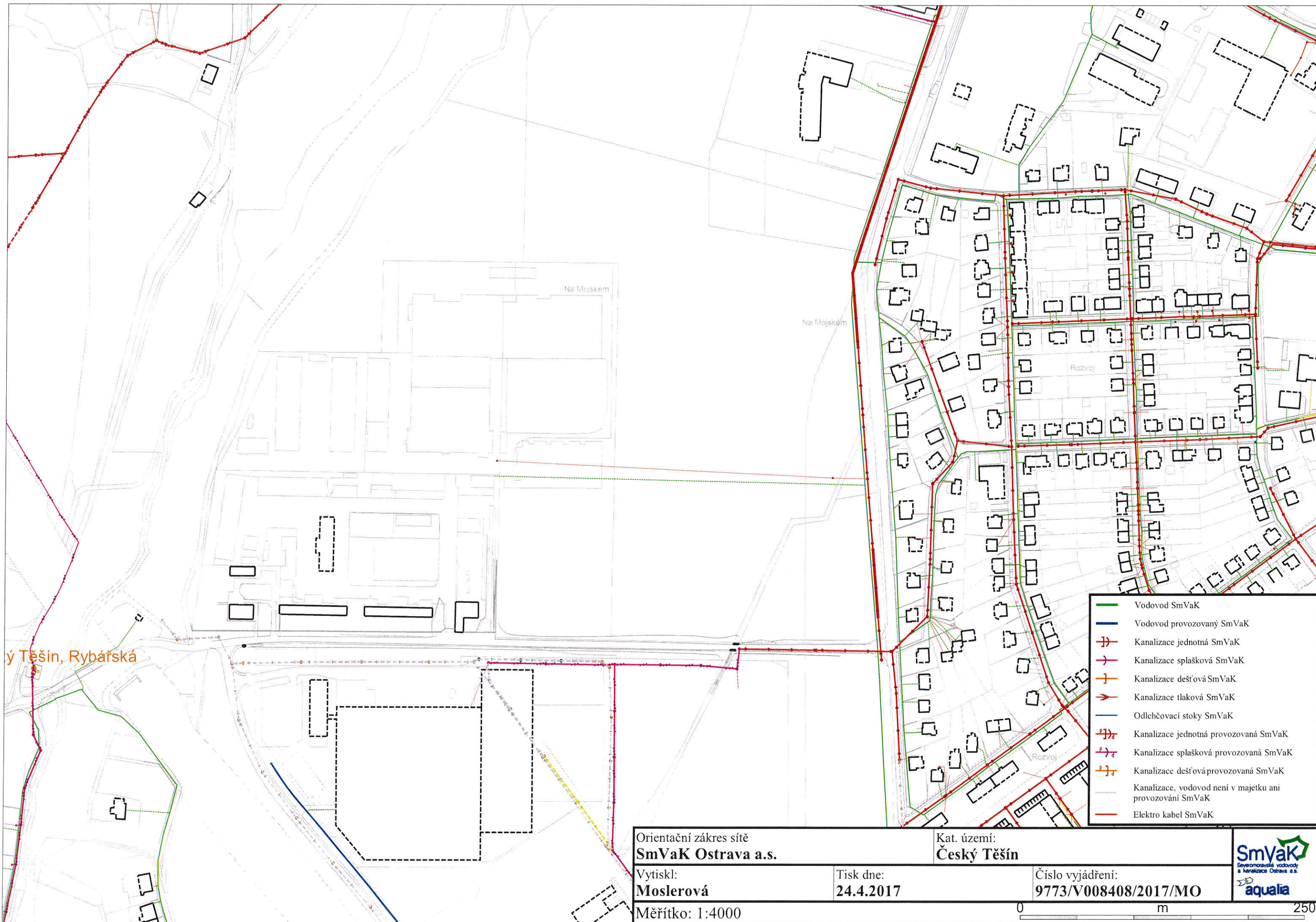
Platnost tohoto stanoviska je 1 rok.

**Severomoravské vodovody
a kanalizace Ostrava a.s.**
28. října 1235/169, Mariánské Hory,
709 00 Ostrava 39


Ing. Lumír Pavelek
vedoucí technického odboru

Přílohy:

- Orientační zakres zařízení v majetku, příp. v provozování SmVaK Ostrava a.s.



Český Těšín, Rybářská

| | | | |
|---|-------------------------------|---|---|
| Orientační zakres sítě SmVaK Ostrava a.s. | | Kat. území: Český Těšín |  <small>Seydormitzské vodovody a kanalizace Ostrava a.s.</small>  |
| Vytiskl: Moslerová | Tisk dne: 24.4.2017 | Číslo vyjádření: 9773/V008408/2017/MO | |
| Měřítko: 1:4000 | | 0 m 250 | |