

REVITALIZACE VEŘEJNÝCH PROSTRANSTVÍ, III. ETAPA

B1.1. TECHNICKÁ ZPRÁVA

DOKUMENTACE PROVEDENÍ STAVBY

Objednatel: **MĚSTO ČESKÝ TĚŠÍN,**
NÁMĚSTÍ ČSA 1/1, 737 01, ČESKÝ TĚŠÍN

Zhotovitel: **ATRIS s.r.o**
Místo podnikání: PROKOPA VELIKÉHO 699/5, OSTRAVA-VÍTKOVICE, 703 00

Stavební objekt: **SO 01 - REVITALIZACE A MODERNIZACE CHODNÍKŮ A
PARKOVACÍCH STÁNÍ**

Místo stavby: **K.Ú. ČESKÝ TĚŠÍN**

Obsah

| | | |
|----|--|----|
| a) | Identifikační údaje objektu | 3 |
| b) | Stručný technický popis se zdůvodněním navrženého řešení | 3 |
| c) | Vyhodnocení průzkumů a podkladů, včetně jejich užití v dokumentaci(dopravní údaje, geotechnický průzkum)..... | 23 |
| d) | Vztahy pozemní komunikace k ostatním objektům stavby | 23 |
| e) | Návrh zpevněných ploch, včetně případných výpočtů | 23 |
| f) | Režim povrchových a podzemních vod, zásady odvodnění, ochrana pozemní komunikace..... | 23 |
| g) | Návrh dopravních značek, dopravních zařízení, světelných signálů, zařízení pro provozní informace a dopravní telematiku | 23 |
| h) | Zvláštní podmínky a požadavky na postup výstavby, případně údržbu..... | 23 |
| i) | Plán kontroly zkoušek | 24 |
| j) | Vazba na případné technologické vybavení..... | 24 |
| k) | Přehled provedených výpočtů a konstatování o statickém ověření rozhodujících dimenzí a průřezu | 24 |
| l) | Řešení přístupu a užívání veřejně přístupných komunikací a ploch souvisejících se stavenišťem osobami s omezenou schopností pohybu a orientace | 24 |

a) Identifikační údaje objektu

Tento stavební objekt řeší revitalizaci a modernizaci stávajících chodníků, parkovacích stání na sídlišti Svibice v Českém Těšíně. Tato revitalizace a modernizace navazuje na předchozí dvě etapy, které se v současné době provádějí.

Revitalizace a modernizace spočívá v tom, že u chodníků je navržen nový kryt ze zámkové dlažby nebo ze živice a u parkovacích stání je navržen nový kryt ze zámkové dlažby.

Dále bude v rámci tohoto objektu provedena demolice stávajících sušáků na prádlo, klepáčů, pneumatik sloužících jako herní prvky, veškerých kovových sloupků z již rozbitých oplocení včetně betonových základů.

Rozsah řešeného území byl zadán investorem při místním šetření.

Stavba:

k.ú. Český Těšín - dotčené pozemky stavbou

SO 01 - REVITALIZACE A MODERNIZACE CHODNÍKŮ A PARKOVACÍCH STÁNÍ

| obec | katastr | parcelní č. | vlastník | druh pozemku |
|-------------|---------|-------------|--|----------------|
| Český Těšín | 623164 | 2941/439 | Město Český Těšín, náměstí ČSA 1, Český Těšín, 737 01 | Ostatní plocha |
| Český Těšín | 623164 | 2941/447 | Město Český Těšín, náměstí ČSA 1, Český Těšín, 737 01 | Ostatní plocha |
| Český Těšín | 623164 | 2941/437 | Město Český Těšín, náměstí ČSA 1, Český Těšín, 737 01 | Ostatní plocha |
| Český Těšín | 623164 | 2941/438 | Město Český Těšín, náměstí ČSA 1, Český Těšín, 737 01 | Ostatní plocha |
| Český Těšín | 623164 | 2941/428 | Město Český Těšín, náměstí ČSA 1, Český Těšín, 737 01 | Ostatní plocha |
| Český Těšín | 623164 | 2941/427 | Město Český Těšín, náměstí ČSA 1, Český Těšín, 737 01 | Ostatní plocha |
| Český Těšín | 623164 | 2941/426 | Město Český Těšín, náměstí ČSA 1, Český Těšín, 737 01 | Ostatní plocha |
| Český Těšín | 623164 | 2941/681 | Michejda Narmi Joanna, A. Pługa 1, Warszawa, Polsko Michejda Pinno Barbara, Arlington Redbud Court, Texas | Ostatní plocha |
| Český Těšín | 623164 | 2941/680 | Michejda Narmi Joanna, A. Pługa 1, Warszawa, Polsko Michejda Pinno Barbara, Arlington Redbud Court, Texas | Ostatní plocha |
| Český Těšín | 623164 | 2941/679 | Michejda Narmi Joanna, A. Pługa 1, Warszawa, Polsko Michejda Pinno Barbara, Arlington Redbud Court, Texas | Ostatní plocha |
| Český Těšín | 623164 | 2941/678 | Michejda Narmi Joanna, A. Pługa 1, Warszawa, Polsko Michejda Pinno Barbara, Arlington Redbud Court, Texas | Ostatní plocha |

| | | | | |
|-------------|--------|----------|--|----------------|
| Český Těšín | 623164 | 2941/677 | Michejda Narmi Joanna, A. Pługa 1, Warszawa, Polsko Michejda Pinno Barbara, Arlington Redbud Court, Texas | Ostatní plocha |
| Český Těšín | 623164 | 2941/676 | Michejda Narmi Joanna, A. Pługa 1, Warszawa, Polsko Michejda Pinno Barbara, Arlington Redbud Court, Texas | Ostatní plocha |
| Český Těšín | 623164 | 2941/448 | Město Český Těšín, náměstí ČSA 1, Český Těšín, 737 01 | Ostatní plocha |
| Český Těšín | 623164 | 2941/421 | Město Český Těšín, náměstí ČSA 1, Český Těšín, 737 01 | Ostatní plocha |
| Český Těšín | 623164 | 2941/430 | Město Český Těšín, náměstí ČSA 1, Český Těšín, 737 01 | Ostatní plocha |
| Český Těšín | 623164 | 2941/429 | Město Český Těšín, náměstí ČSA 1, Český Těšín, 737 01 | Ostatní plocha |
| Český Těšín | 623164 | 2941/432 | Město Český Těšín, náměstí ČSA 1, Český Těšín, 737 01 | Ostatní plocha |
| Český Těšín | 623164 | 2941/434 | Město Český Těšín, náměstí ČSA 1, Český Těšín, 737 01 | Ostatní plocha |
| Český Těšín | 623164 | 2941/433 | Město Český Těšín, náměstí ČSA 1, Český Těšín, 737 01 | Ostatní plocha |
| Český Těšín | 623164 | 2941/435 | Město Český Těšín, náměstí ČSA 1, Český Těšín, 737 01 | Ostatní plocha |
| Český Těšín | 623164 | 2941/431 | Město Český Těšín, náměstí ČSA 1, Český Těšín, 737 01 | Ostatní plocha |
| Český Těšín | 623164 | 2941/452 | Město Český Těšín, náměstí ČSA 1, Český Těšín, 737 01 | Ostatní plocha |
| Český Těšín | 623164 | 2941/617 | Město Český Těšín, náměstí ČSA 1, Český Těšín, 737 01 | Ostatní plocha |
| Český Těšín | 623164 | 2941/446 | Město Český Těšín, náměstí ČSA 1, Český Těšín, 737 01 | Ostatní plocha |
| Český Těšín | 623164 | 2941/618 | Město Český Těšín, náměstí ČSA 1, Český Těšín, 737 01 | Ostatní plocha |
| Český Těšín | 623164 | 2941/451 | Město Český Těšín, náměstí ČSA 1, Český Těšín, 737 01 | Ostatní plocha |
| Český Těšín | 623164 | 2941/450 | Město Český Těšín, náměstí ČSA 1, Český Těšín, 737 01 | Ostatní plocha |
| Český Těšín | 623164 | 2941/613 | Město Český Těšín, náměstí ČSA 1, Český Těšín, 737 01 | Ostatní plocha |
| Český Těšín | 623164 | 2941/615 | Město Český Těšín, náměstí ČSA 1, Český Těšín, 737 01 | Ostatní plocha |
| Český Těšín | 623164 | 2941/138 | Město Český Těšín, náměstí ČSA 1, Český Těšín, 737 01 | Ostatní plocha |

| | | | | |
|-------------|--------|----------|--|---|
| Český Těšín | 623164 | 2941/621 | Město Český Těšín, náměstí ČSA 1, Český Těšín, 737 01 | Ostatní plocha |
| Český Těšín | 623164 | 2941/454 | Město Český Těšín, náměstí ČSA 1, Český Těšín, 737 01 | Ostatní plocha |
| Český Těšín | 623164 | 2941/456 | Město Český Těšín, náměstí ČSA 1, Český Těšín, 737 01 | Ostatní plocha |
| Český Těšín | 623164 | 2941/457 | Město Český Těšín, náměstí ČSA 1, Český Těšín, 737 01 | Ostatní plocha |
| Český Těšín | 623164 | 2941/459 | Město Český Těšín, náměstí ČSA 1, Český Těšín, 737 01 | Ostatní plocha |
| Český Těšín | 623164 | 2941/453 | Město Český Těšín, náměstí ČSA 1, Český Těšín, 737 01 | Ostatní plocha |
| Český Těšín | 623164 | 2941/425 | Město Český Těšín, náměstí ČSA 1, Český Těšín, 737 01 | Ostatní plocha |
| Český Těšín | 623164 | 2941/422 | Město Český Těšín, náměstí ČSA 1, Český Těšín, 737 01 | Ostatní plocha |
| Český Těšín | 623164 | 2941/423 | Město Český Těšín, náměstí ČSA 1, Český Těšín, 737 01 | Ostatní plocha |
| Český Těšín | 623164 | 2941/424 | Město Český Těšín, náměstí ČSA 1, Český Těšín, 737 01 | Ostatní plocha |
| Český Těšín | 623164 | 2941/411 | Město Český Těšín, náměstí ČSA 1, Český Těšín, 737 01 | Ostatní plocha |
| Český Těšín | 623164 | 2941/413 | Město Český Těšín, náměstí ČSA 1, Český Těšín, 737 01 | Ostatní plocha |
| Český Těšín | 623164 | 2941/410 | Město Český Těšín, náměstí ČSA 1, Český Těšín, 737 01 | Ostatní plocha |
| Český Těšín | 623164 | 2941/486 | Město Český Těšín, náměstí ČSA 1, Český Těšín, 737 01 | Ostatní plocha |
| Český Těšín | 623164 | 2941/460 | Město Český Těšín, náměstí ČSA 1, Český Těšín, 737 01 | Ostatní plocha |
| Český Těšín | 623164 | 2941/453 | Město Český Těšín, náměstí ČSA 1, Český Těšín, 737 01 | Ostatní plocha |
| Český Těšín | 623164 | 2941/466 | Město Český Těšín, náměstí ČSA 1, Český Těšín, 737 01 | Ostatní plocha |
| Český Těšín | 623164 | 2941/463 | Město Český Těšín, náměstí ČSA 1, Český Těšín, 737 01 | Ostatní plocha |
| Český Těšín | 623164 | 2941/74 | Město Český Těšín, náměstí ČSA 1, Český Těšín, 737 01 | zastavěná plocha a nádvoří č.p. 1834 |
| Český Těšín | 623164 | 1951/1 | Město Český Těšín, náměstí ČSA 1, Český Těšín, 737 01 | Ostatní plocha |

| | | | | |
|-------------|--------|----------|--|---|
| Český Těšín | 623164 | 2941/401 | Město Český Těšín, náměstí ČSA 1, Český Těšín, 737 01 | Ostatní plocha |
| Český Těšín | 623164 | 2941/400 | Město Český Těšín, náměstí ČSA 1, Český Těšín, 737 01 | Ostatní plocha |
| Český Těšín | 623164 | 2941/406 | Město Český Těšín, náměstí ČSA 1, Český Těšín, 737 01 | Ostatní plocha |
| Český Těšín | 623164 | 2941/403 | Město Český Těšín, náměstí ČSA 1, Český Těšín, 737 01 | Ostatní plocha |
| Český Těšín | 623164 | 2941/402 | Město Český Těšín, náměstí ČSA 1, Český Těšín, 737 01 | Ostatní plocha |
| Český Těšín | 623164 | 2941/385 | Město Český Těšín, náměstí ČSA 1, Český Těšín, 737 01 | Ostatní plocha |
| Český Těšín | 623164 | 2941/404 | Město Český Těšín, náměstí ČSA 1, Český Těšín, 737 01 | Ostatní plocha |
| Český Těšín | 623164 | 2941/352 | Město Český Těšín, náměstí ČSA 1, Český Těšín, 737 01 | Ostatní plocha |
| Český Těšín | 623164 | 2941/354 | Město Český Těšín, náměstí ČSA 1, Český Těšín, 737 01 | Ostatní plocha |
| Český Těšín | 623164 | 2941/355 | Město Český Těšín, náměstí ČSA 1, Český Těšín, 737 01 | Ostatní plocha |
| Český Těšín | 623164 | 2941/357 | Město Český Těšín, náměstí ČSA 1, Český Těšín, 737 01 | Ostatní plocha |
| Český Těšín | 623164 | 2941/359 | Město Český Těšín, náměstí ČSA 1, Český Těšín, 737 01 | Ostatní plocha |
| Český Těšín | 623164 | 2941/361 | Město Český Těšín, náměstí ČSA 1, Český Těšín, 737 01 | Ostatní plocha |
| Český Těšín | 623164 | 2941/365 | Město Český Těšín, náměstí ČSA 1, Český Těšín, 737 01 | Ostatní plocha |
| Český Těšín | 623164 | 2941/383 | Město Český Těšín, náměstí ČSA 1, Český Těšín, 737 01 | Ostatní plocha |
| Český Těšín | 623164 | 2941/384 | Město Český Těšín, náměstí ČSA 1, Český Těšín, 737 01 | Ostatní plocha |
| Český Těšín | 623164 | 2941/386 | Město Český Těšín, náměstí ČSA 1, Český Těšín, 737 01 | Ostatní plocha |
| Český Těšín | 623164 | 2941/70 | Město Český Těšín, náměstí ČSA 1, Český Těšín, 737 01 | Zastavěná plocha a nádvoří č.p. 1821 |
| Český Těšín | 623164 | 2941/388 | Město Český Těšín, náměstí ČSA 1, Český Těšín, 737 01 | Ostatní plocha |
| Český Těšín | 623164 | 2941/389 | Město Český Těšín, náměstí ČSA 1, Český Těšín, 737 01 | Ostatní plocha |

| | | | | |
|-------------|--------|----------|--|----------------|
| Český Těšín | 623164 | 2941/387 | Město Český Těšín, náměstí ČSA 1, Český Těšín, 737 01 | Ostatní plocha |
| Český Těšín | 623164 | 2941/369 | Město Český Těšín, náměstí ČSA 1, Český Těšín, 737 01 | Ostatní plocha |
| Český Těšín | 623164 | 2941/391 | Město Český Těšín, náměstí ČSA 1, Český Těšín, 737 01 | Ostatní plocha |
| Český Těšín | 623164 | 2941/372 | Město Český Těšín, náměstí ČSA 1, Český Těšín, 737 01 | Ostatní plocha |
| Český Těšín | 623164 | 2941/397 | Město Český Těšín, náměstí ČSA 1, Český Těšín, 737 01 | Ostatní plocha |
| Český Těšín | 623164 | 2941/395 | Město Český Těšín, náměstí ČSA 1, Český Těšín, 737 01 | Ostatní plocha |
| Český Těšín | 623164 | 2941/394 | Město Český Těšín, náměstí ČSA 1, Český Těšín, 737 01 | Ostatní plocha |
| Český Těšín | 623164 | 2941/393 | Město Český Těšín, náměstí ČSA 1, Český Těšín, 737 01 | Ostatní plocha |
| Český Těšín | 623164 | 2941/396 | Město Český Těšín, náměstí ČSA 1, Český Těšín, 737 01 | Ostatní plocha |
| Český Těšín | 623164 | 2941/399 | Město Český Těšín, náměstí ČSA 1, Český Těšín, 737 01 | Ostatní plocha |
| Český Těšín | 623164 | 2941/407 | Město Český Těšín, náměstí ČSA 1, Český Těšín, 737 01 | Ostatní plocha |
| Český Těšín | 623164 | 2941/408 | Město Český Těšín, náměstí ČSA 1, Český Těšín, 737 01 | Ostatní plocha |
| Český Těšín | 623164 | 2941/409 | Město Český Těšín, náměstí ČSA 1, Český Těšín, 737 01 | Ostatní plocha |
| Český Těšín | 623164 | 2941/392 | Město Český Těšín, náměstí ČSA 1, Český Těšín, 737 01 | Ostatní plocha |
| Český Těšín | 623164 | 2941/382 | Michejda Narmi Joanna, A. Pługa 1, Warszawa, Polsko Michejda Pinno Barbara, Arlington Redbud Court, Texas | Ostatní plocha |
| Český Těšín | 623164 | 2941/375 | Michejda Narmi Joanna, A. Pługa 1, Warszawa, Polsko Michejda Pinno Barbara, Arlington Redbud Court, Texas | Ostatní plocha |
| Český Těšín | 623164 | 2941/376 | Michejda Narmi Joanna, A. Pługa 1, Warszawa, Polsko Michejda Pinno Barbara, Arlington Redbud Court, Texas | Ostatní plocha |
| Český Těšín | 623164 | 2941/377 | Michejda Narmi Joanna, A. Pługa 1, Warszawa, Polsko Michejda Pinno Barbara, Arlington Redbud Court, Texas | Ostatní plocha |
| Český Těšín | 623164 | 2941/339 | Michejda Narmi Joanna, A. Pługa 1, Warszawa, Polsko Michejda Pinno Barbara, Arlington Redbud Court, Texas | Ostatní plocha |

| | | | | |
|-------------|--------|----------|--|----------------|
| Český Těšín | 623164 | 2941/656 | Michejda Narmi Joanna, A. Pługa 1, Warszawa, Polsko Michejda Pinno Barbara, Arlington Redbud Court, Texas | Ostatní plocha |
| Český Těšín | 623164 | 2941/379 | Michejda Narmi Joanna, A. Pługa 1, Warszawa, Polsko Michejda Pinno Barbara, Arlington Redbud Court, Texas | Ostatní plocha |
| Český Těšín | 623164 | 2941/381 | Michejda Narmi Joanna, A. Pługa 1, Warszawa, Polsko Michejda Pinno Barbara, Arlington Redbud Court, Texas | Ostatní plocha |
| Český Těšín | 623164 | 2941/662 | Michejda Narmi Joanna, A. Pługa 1, Warszawa, Polsko Michejda Pinno Barbara, Arlington Redbud Court, Texas | Ostatní plocha |
| Český Těšín | 623164 | 2941/215 | Město Český Těšín, náměstí ČSA 1, Český Těšín, 737 01 | Ostatní plocha |
| Český Těšín | 623164 | 2941/341 | Město Český Těšín, náměstí ČSA 1, Český Těšín, 737 01 | Ostatní plocha |
| Český Těšín | 623164 | 2941/390 | Město Český Těšín, náměstí ČSA 1, Český Těšín, 737 01 | Ostatní plocha |
| Český Těšín | 623164 | 2941/378 | Michejda Narmi Joanna, A. Pługa 1, Warszawa, Polsko Michejda Pinno Barbara, Arlington Redbud Court, Texas | Ostatní plocha |
| Český Těšín | 623164 | 2941/374 | Michejda Narmi Joanna, A. Pługa 1, Warszawa, Polsko Michejda Pinno Barbara, Arlington Redbud Court, Texas | Ostatní plocha |
| Český Těšín | 623164 | 2941/500 | Město Český Těšín, náměstí ČSA 1, Český Těšín, 737 01 | Ostatní plocha |
| Český Těšín | 623164 | 2941/316 | Město Český Těšín, náměstí ČSA 1, Český Těšín, 737 01 | Ostatní plocha |
| Český Těšín | 623164 | 2941/313 | Město Český Těšín, náměstí ČSA 1, Český Těšín, 737 01 | Ostatní plocha |
| Český Těšín | 623164 | 2941/305 | Město Český Těšín, náměstí ČSA 1, Český Těšín, 737 01 | Ostatní plocha |
| Český Těšín | 623164 | 2941/304 | Město Český Těšín, náměstí ČSA 1, Český Těšín, 737 01 | Ostatní plocha |
| Český Těšín | 623164 | 2941/99 | Město Český Těšín, náměstí ČSA 1, Český Těšín, 737 01 | Ostatní plocha |
| Český Těšín | 623164 | 2941/87 | Město Český Těšín, náměstí ČSA 1, Český Těšín, 737 01 | Ostatní plocha |
| Český Těšín | 623164 | 2941/497 | Město Český Těšín, náměstí ČSA 1, Český Těšín, 737 01 | Ostatní plocha |
| Český Těšín | 623164 | 2941/502 | Město Český Těšín, náměstí ČSA 1, Český Těšín, 737 01 | Ostatní plocha |

| | | | | |
|-------------|--------|----------|--|----------------|
| Český Těšín | 623164 | 2941/556 | Město Český Těšín, náměstí ČSA 1, Český Těšín, 737 01 | Ostatní plocha |
| Český Těšín | 623164 | 2941/557 | Město Český Těšín, náměstí ČSA 1, Český Těšín, 737 01 | Ostatní plocha |
| Český Těšín | 623164 | 2941/558 | Město Český Těšín, náměstí ČSA 1, Český Těšín, 737 01 | Ostatní plocha |
| Český Těšín | 623164 | 2941/559 | Město Český Těšín, náměstí ČSA 1, Český Těšín, 737 01 | Ostatní plocha |
| Český Těšín | 623164 | 2941/501 | Město Český Těšín, náměstí ČSA 1, Český Těšín, 737 01 | Ostatní plocha |
| Český Těšín | 623164 | 1893/109 | Město Český Těšín, náměstí ČSA 1, Český Těšín, 737 01 | Ostatní plocha |
| | | | | |
| | | | | |
| | | | | |

b) Stručný technický popis se zdůvodněním navrženého řešení

SO 01 - REVITALIZACE A MODERNIZACE CHODNÍKŮ A PARKOVACÍCH STÁNÍ

Autobusová zastávka

Na ulici Polní se v řešeném prostoru nachází stávající autobusová zastávka pod názvem Český Těšín, Svibice, Čáslavská (721 722). U této zastávky je navrženo doplnění bezbariérových úprav, nový přístřešek, nový povrch nástupiště a vodorovné dopravní značení v zálivu.

Stávající betonový obrubník BO 10/25 který v současné době tvoří nástupní hranu v autobusovém zálivu bude vytržen a nahrazen novým bezbariérovým betonovým obrubníkem výšky nástupní hrany 200 mm. Délka nástupní hrany zálivu je 17m. Bezbariérový obrubník je položen na betonový pás šířky 500~600 mm, výšky 150 mm z betonu C30/37 XF3. Mezi obrubníkem a betonovým pásem je navržena vrstva mrazuvzdorného lepidla tl. 3-5 mm. Pod betonovým základovým pásem je navržena štěrkový polštář tl. 250 mm frakce 0-63. Při osazení obrubníku dojde k porušení stávajícího asfaltového krytu zálivu. Je navržena v šířce 1,3m. Jednotlivé vrstvy na sebe budou kladeny stupňovitě o min. šířce překrytí 200 mm. U krytu zálivu je navrženo frézování stávajícího krytu v šířce 1,3m. Poté bude zařezána stávající hrana. Po pokládce nové živice bude stávající a nový spoj zalit asfaltovou zálivkou.

Nástupiště je šířky 2,45m. Příčný sklon nástupiště je 2%. Podélný sklon nepřekračuje 3%.

U označnicku zastávky bude proveden signální pás šíře 800 mm z reliéfní červené dlažby, který bude umístěn 800 mm vedle sloupku označnicku, kolmo k podélné ose nástupiště a končící 500 mm před hranou nástupiště. Podél nástupní hrany bude provedeno vymezení bezpečnostního odstupu natřením kontrastní barvou (červená) od okolních ploch, ve vzdálenosti do 500 mm od nástupní hrany. Betonová patka pro označnicku bude osazena cca 80 cm od obrubníku.

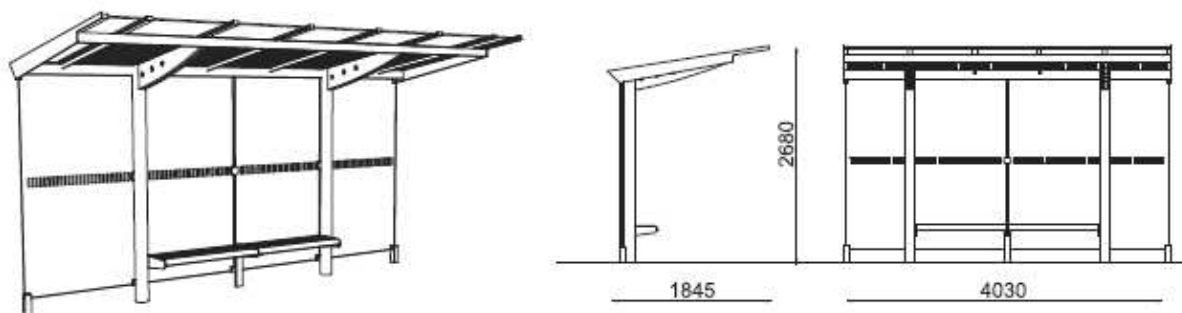
Stávající přístřešek na autobusové zastávce bude odstraněn a nahrazen za nový. Zpevněná plocha pod autobusovým přístřeškem patří do objektu SO 05 - MANIPULAČNÍ PLOCHY.

Přístřešek je navrženo z ocelové nosné konstrukce, střecha a zadní stěna z kaleného skla. Přístřešek je navrženo o rozměrech 4030x1845 mm, výška 2680 mm. Zadní stěna z kaleného skla bude opatřena pásky šířky 5 cm v rozestupu 10 cm tak, aby byly v co největší míře minimalizovány případné srážky ptáků s přístřeškem.

Škladba opravy stávající místní komunikace v šířce 1,3 m při vytržení obrub -

| | |
|---|---|
| ASFALTOVÝ BETON STŘEDNĚZRNNÝ (ACO 11+) | 40 mm |
| SPOJOVACÍ POSTŘÍK (PS,A) | 0,3 kg/m ² |
| ASFALTOVÝ BETON HRUBOZRNNÝ (ACL 16+) | 60 mm |
| SPOJOVACÍ POSTŘÍK (PS,A) | 0,4 kg/m ² |
| OBALOVANÉ KAMENIVO STŘEDNĚZRNNÉ (ACP 16+) | 50 mm ...E _{DEF,2} =140MPa |
| INFILTRAČNÍ POSTŘÍK (PI) | 1,2 kg/m ² |
| ŠTĚRKODRŤ 0-63 mm (ŠD) | DLE POTŘEBY cca 150 mm ...E _{DEF,2} =90MPa |

Celkem 300 mm



Obr.č. 1 - Navržený přístřešek



Obr.č. 2 - Navržený přístřešek - bez bočních skel

Parkovací stání

V řešeném území je navržena modernizace 50 stávajících parkovacích stání. Modernizace spočívá v odstranění stávajícího živичného krytu a nahrazením krytem ze zámkové dlažby tl. 80 mm. Je navrženo stejné řešení jako u předcházejících etap revitalizace, které již jsou provedeny nebo se realizují.

Podél ulici Čáslavské je na čtyřech místech navržena modernizace stávajících stání. Na třech místech se nachází kolmé parkovací stání, před bytovým domem s č.p. 2941/56 se nachází šikmé parkovací stání.

Kolmé parkovací stání před bytovým domem s č.p. 2941/53

Zde je navržena modernizace 22 kolmých parkovacích stání. Z toho 4 stání jsou určeny pro zdravotně handicapované občany. Jedná se o parkování z části i na místní komunikaci. Kolmé stání jsou připojeny na stávající místní komunikaci ulice Čáslavská přes betonový obrubník BO 15/25 na ležato. Navržené technické řešení je stejné jak u předcházející etapy, která je již realizována. Parkovací stání jsou ze zámkové dlažby 100 x 200 x 80 mm šedé barvy. Parkovací stání je o rozměrech 4,5 x 2,5m. Parkovací stání pro zdravotně handicapované občany je o rozměrech 3,5 x 4,5m. Další tři stání pro zdravotně handicapované občany je navrženo o rozměrech 2,3x4,5, kde ke každému stání přiléhá manipulační plocha o šířce 1,2m.

Před zahájením stavby bude provedena demolice stávajícího živičného krytu tl. 50 s betonovou podkladní deskou tl. 250 mm. Tyto konstrukce budou odstraněny.

Parkovací stání jsou lemovány ze strany od chodníku zvýšeným betonovým obrubníkem BO 10/25 výšky 100 mm, pouze v místě, kde jsou navrženy parkovací stání pro zdravotně handicapované občany je obrubník snížen na 20 mm. Při osazení betonového obrubníku podél místní komunikace ulice Čáslavská dojde k porušení stávajícího krytu. Z tohoto důvodu je navržena oprava krytu s šířce 0,5m. Je navrženo frézování stávajícího krytu v šířce 0,5m. Poté bude zařezána stávající hrana. Po pokládce nové živice bude stávající a nový spoj zalit asfaltovou zálivkou.



Obr. č.3 - Parkovací stání modernizované v předcházející již realizované etapě

Šikmé parkovací stání před bytovým domem s č.p. 2941/56

Zde je navržena modernizace 8 šikmých parkovacích stání pod úhlem 60°. Jedná se o parkování z části i na místní komunikaci. Šikmé stání jsou připojeny na stávající místní komunikaci ulice Čáslavská přes betonový obrubník BO 15/25 na ležato. Navržené technické řešení je stejné jak u předcházející etapy, která je již realizována. Parkovací stání jsou ze zámkové dlažby 100 x 200 x 80 mm šedé barvy. Parkovací stání je o rozměrech 4,7(kolmá délka) x 2,5m.

Před zahájením stavby bude provedena demolice stávajícího živičného krytu tl. 50 s betonovou podkladní deskou tl. 250 mm. Tyto konstrukce budou odstraněny.

Parkovací stání jsou lemovány ze strany od chodníku zvýšeným betonovým obrubníkem BO 10/25 výšky 80 mm. Při osazení betonového obrubníku podél místní komunikace ulice Čáslavská dojde k porušení stávajícího krytu. Z tohoto důvodu je navržena oprava krytu s šířce 0,5m. Je navrženo frézování stávajícího krytu v šířce 0,5m. Poté bude zařezána stávající hrana. Po pokládce nové živice bude stávající a nový spoj zalit asfaltovou zálivkou.

Kolmé parkovací stání podél parcely 2941/463

Zde je navržena modernizace 15 kolmých parkovacích stání. Z toho 1 stání je určeno pro zdravotně handicapované občany. Kolmé stání jsou připojeny na stávající místní komunikaci ulice Čáslavská přes betonový obrubník BO 15/25 na ležato. Navržené technické řešení je stejné jak u předcházející etapy, která je již realizována. Parkovací stání jsou ze zámkové dlažby 100 x 200 x 80

mm šedé barvy. Parkovací stání je o rozměrech 4,5 x 2,5m. Parkovací stání pro zdravotně handicapované občany je o rozměrech 3,5 x 4,5m. Z důvodu šířky stávající místní komunikace jsou parkovací stání odsazeny od komunikace o manipulační plochu šířky 1m.

Před zahájením stavby bude provedena demolice stávajícího živičného krytu tl. 50 s betonovou podkladní deskou tl. 250 mm. Tyto konstrukce budou odstraněny.

Parkovací stání jsou lemovány ze strany od chodníku zvýšeným betonovým obrubníkem BO 10/25 výšky 80 mm. Při osazení betonového obrubníku podél místní komunikace ulice Čáslavská dojde k porušení stávajícího krytu. Z tohoto důvodu je navržena oprava krytu s šířce 0,5m. Je navrženo frézování stávajícího krytu v šířce 0,5m. Poté bude zařezána stávající hrana. Po pokládce nové živice bude stávající a nový spoj zalit asfaltovou zálivkou.

Kolmé parkovací stání podél parcely 1947/3

Zde je navržena modernizace 5 kolmých parkovacích stání. Kolmé stání jsou připojeny na stávající místní komunikaci ulice Čáslavská přes betonový obrubník BO 15/25 na ležato. Navržené technické řešení je stejné jak u předcházející etapy, která je již realizována. Parkovací stání jsou ze zámkové dlažby 100 x 200 x 80 mm šedé barvy. Parkovací stání je o rozměrech 4,5 x 2,5m. Krajiní stání je o rozměrech 2,75 x 4,5m. Z důvodu šířky stávající místní komunikace jsou parkovací stání odsazeny od komunikace o manipulační plochu šířky 0-0,4m.

Před zahájením stavby bude provedena demolice stávajícího živičného krytu tl. 50 s betonovou podkladní deskou tl. 250 mm. Tyto konstrukce budou odstraněny.

Parkovací stání jsou lemovány ze strany od chodníku zvýšeným betonovým obrubníkem BO 10/25 výšky 80 mm. Při osazení betonového obrubníku podél místní komunikace ulice Čáslavská dojde k porušení stávajícího krytu. Z tohoto důvodu je navržena oprava krytu s šířce 0,5m. Je navrženo frézování stávajícího krytu v šířce 0,5m. Poté bude zařezána stávající hrana. Po pokládce nové živice bude stávající a nový spoj zalit asfaltovou zálivkou.

Skladba parkovacích stání

| | |
|--|-------------------------------------|
| ZÁMKOVÁ DLAŽBA 200 x 100, ŠEDÉ BARVY(DL) | 80 mm |
| PÍSKOVÉ LOŽE (P) | 40 mm ...E _{DEF,2} =70MPa |
| ŠTĚRKODRŤ 0-63 mm (ŠD) | 250 mm ...E _{DEF,2} =30MPa |

Celkem 370 mm

Separáční netkaná geotextílie 400 g/m²

V případě únosnosti podloží <30 MPa bude provedena výměnná vrstva z kameniva frakce 0-63 mm v tloušťce 150mm.

Chodníky -

V řešeném území je navržena modernizace a revitalizace stávajících chodníků. Tato modernizace a revitalizace spočívá v odstranění stávajícího krytu z litého asfaltu nebo betonové dlažby. Nově je navržen povrch z asfaltového betonu nebo zámkové dlažby.

Stavba chodníků bude zahájena tím, že bude u chodníků z litého asfaltu odstraněn stávající litý asfalt v tl. 30-40 mm. U dlážděných chodníků bude odstraněna dlažba a budou udělány sondy na zjištění stavu stávajících podkladních vrstev. Zde bude posouzena jak únosnost těchto vrstev, tak i příslušný materiál těchto podkladních vrstev (musí být propustný, nesoudržný a nenamrzavý).

Poté bude provedeno místní šetření za účasti všech dotčených a bude stanoven rozsah chodníků, u kterých bude provedena demolice stávající podkladní vrstvy z betonu tl. 250 mm (u stávajících asfaltových chodníků) a odstranění podkladní vrstvy (u dlážděných chodníků). V projektové dokumentaci je uvažováno s tímto poměrem 50% (využití stávajících podkladních vrstev) : 50% (vybourání stávajících podkladních vrstev a náhrada za novou skladbu).

Chodník s využitím stávající podkladní vrstvy z betonu:

Nejdříve bude provedeno odstranění vrstvy litého asfaltu v tl. 30–40 mm. Poté bude provedeno očištění podkladu tak, aby byly odstraněny veškeré již porušené části podkladního betonu. U všech chodníků je navržen po obou stranách nový betonový obrubník BO 10/25. Po jedné straně je obrubník zvýšen na 60 mm (přirozená vodící linie) a po druhé straně je obrubník zapuštěn. Obrubníky budou osazeny tak, aby došlo k co nejmenšímu zásahu do stávající podkladní betonové desky.

Po očištění stávající podkladu bude provedena oprava stávajících drobných trhlinek a prasklin. Na opravu trhlin a prasklin bude využita cementová zálivka. Poté bude stávající betonová podkladní deska opatřena asfaltovým potříkem a následně bude položen nový kryt z asfaltového betonu. Napojení na všechny stávající asfaltové kryty bude přes zařezanou hranu a spoj nového a stávajícího asfaltu bude zalit asfaltovou zálivkou.

Asfaltový beton jemnozrný je navržen proměnné tloušťky 40–70 mm z důvodu toho, aby byl na chodnicích navržen příčný sklon 2%. Podélný sklon je 0–8,33%.

Odvodnění chodníků je do stávajícího terénu nebo do stávající komunikace. Odtokové poměry se v řešené lokalitě nemění.

Skladba chodníku s využitím stávající podkladní vrstvy z betonu -

| | |
|------------------------------------|-----------------------|
| ASFALTOVÝ BETON JEMNOZRNNÝ (ACO 8) | 40–70 mm |
| SPOJOVACÍ POSTŘÍK (PS,A) | 0,5 kg/m ² |
| ----- | |
| Celkem | 40–70 mm |

Skladba opravy stávající místní komunikace v šířce 0,5–0,75 m při vytržení obrub -

| | |
|---|------------------------------------|
| ASFALTOVÝ BETON STŘEDNĚZRNNÝ (ACO 11+) | 40 mm |
| SPOJOVACÍ POSTŘÍK (PS,A) | 0,5 kg/m ² |
| OBALOVANÉ KAMENIVO STŘEDNĚZRNNÉ (ACP 16+) | 50 mm ...E _{DEF,2} =80MPa |
| INFILTRAČNÍ POSTŘÍK (PI) | 0,6 kg/m ² |
| ----- | |
| Celkem | 90 mm |

Chodník v nové skladbě povrchu z asfaltu:

Nejdříve bude provedeno odstranění vrstvy litého asfaltu v tl. 30–40 mm. Dále bude odstraněna stávající betonové pokladní desky tl. 250 mm. Poté je navržen chodník v nové skladbě.

U všech chodníků je navržen po obou stranách nový betonový obrubník BO 10/25. Po jedné straně je obrubník zvýšen na 60 mm (přirozená vodící linie) a po druhé straně je obrubník zapuštěn. V místě kde je chodník veden podél komunikace bez zeleného pásu je od komunikace lemován zvýšeným betonovým obrubníkem BO 10/25 na výšku 80–150 mm (viz. vzorový řez). V místě kde jsou navrženy místa pro přecházení je betonový obrubník BO 10/25 snížen na 20 mm a podél obruby je osazen nový varovný pás z reliéfní zámkové dlažby červené barvy v šířce 0,4m.

Příčný sklon chodníků je 2%. Podélný sklon je 0–8,33%.

Odvodnění chodníků je do stávajícího terénu nebo do stávající komunikace. Odtokové poměry se v řešené lokalitě nemění.

Skladba chodníku v nové skladbě povrchu z asfaltu-

| | |
|---|------------------------------------|
| ASFALTOVÝ BETON JEMNOZRNNÝ (ACO 8) | 40 mm |
| SPOJOVACÍ POSTŘÍK (PS,A) | 0,5 kg/m ² |
| OBALOVANÉ KAMENIVO STŘEDNĚZRNNÉ (ACP 16+) | 50 mm ...E _{DEF,2} =60MPa |
| INFILTRAČNÍ POSTŘÍK (PI) | 0,6 kg/m ² |

| | |
|------------------------|-------------------------------------|
| ŠTĚRKODRŤ 0-63 mm (ŠD) | 200 mm ...E _{DEF,2} =30MPa |
| ----- | |
| Celkem | 290 mm |

Skladba opravy stávající místní komunikace v šířce 0,5~0,75 m při vytržení obrub -

| | |
|---|------------------------------------|
| ASFALTOVÝ BETON STŘEDNĚZRNNÝ (ACO 11+) | 40 mm |
| SPOJOVACÍ POSTŘÍK (PS,A) | 0,5 kg/m ² |
| OBALOVANÉ KAMENIVO STŘEDNĚZRNNÉ (ACP 16+) | 50 mm ...E _{DEF,2} =80MPa |
| INFILTRAČNÍ POSTŘÍK (PI) | 0,6 kg/m ² |
| ----- | |
| Celkem | 90 mm |

Chodník s využitím stávajících podkladních vrstev povrchu z dlažby:

Nejdříve bude provedeno odstranění vrstvy betonové dlažby tl. 40 mm a podkladních vrstev v nejnútnejší míře nutné pro osazení betonových obrubníků. Poté je navržen u chodníku nový kryt z dlažby tl. 60 mm.

U všech chodníků je navržen po obou stranách nový betonový obrubník BO 10/25. Po jedné straně je obrubník zvýšen na 60 mm(přirozená vodící linie) a po druhé straně je obrubník zapuštěn.

Příčný sklon chodníků je 2%. Podélný sklon je 0~8,33%.

Odvodnění chodníků je do stávajícího terénu nebo do stávající komunikace. Odtokové poměry se v řešené lokalitě nemění.

Skladba chodníku s využitím stávajících podkladních vrstev z dlažby

| | |
|---|------------------------------------|
| ZÁMKOVÁ DLAŽBA 200 x 200, šedé barvy (DL) | 60 mm |
| PÍSKOVÉ LOŽE (P) | 30 mm ...E _{DEF,2} =60MPa |
| ----- | |
| Celkem | 90 mm |

Chodník v nové skladbě z povrchu dlažby:

Nejdříve bude provedeno odstranění vrstvy betonové dlažby tl. 40 mm a podkladních vrstev v nejnútnejší míře. Poté je navržen u chodníku nová skladba.

U všech chodníků je navržen po obou stranách nový betonový obrubník BO 10/25. Po jedné straně je obrubník zvýšen na 60 mm(přirozená vodící linie) a po druhé straně je obrubník zapuštěn.

Příčný sklon chodníků je 2%. Podélný sklon je 0~8,33%.

Odvodnění chodníků je do stávajícího terénu nebo do stávající komunikace. Odtokové poměry se v řešené lokalitě nemění.

Skladba chodníku z dlažby

| | |
|---|-------------------------------------|
| ZÁMKOVÁ DLAŽBA 200 x 200, šedé barvy (DL) | 60 mm |
| PÍSKOVÉ LOŽE (P) | 30 mm ...E _{DEF,2} =60MPa |
| ŠTĚRKODRŤ 0-63 mm (ŠD) | 200 mm ...E _{DEF,2} =30MPa |
| ----- | |
| Celkem | 290 mm |

Chodník v nové skladbě povrchu z dlažby vyhovující pojezdu:

Nejdříve bude provedeno odstranění vrstvy betonové dlažby tl. 60 mm a podkladních vrstev v nejnútnejší míře. Poté je navržen chodník v nové skladbě vyhovující pojezdu.

Chodník je z jedné strany přiveden až po betonový okapní chodníček a po druhé straně je navržen zapuštěný betonový obrubník BO 10/25.

Příčný sklon chodníků je 2%. Podélný sklon je 0–8,33%.

Odvodnění chodníků je do stávajícího terénu nebo do stávající komunikace. Odtokové poměry se v řešené lokalitě nemění.

Skladba pojižděného chodníku z dlažby

| | |
|---|-------------------------------------|
| ZÁMKOVÁ DLAŽBA 100 x 100, šedé barvy (DL) | 80 mm |
| PÍSKOVÉ LOŽE (P) | 40 mm ... $E_{DEF,2}=70\text{MPa}$ |
| ŠTĚRKODRŤ 0-63 mm (ŠD) | 250 mm ... $E_{DEF,2}=30\text{MPa}$ |
| ----- | |
| Celkem | 370 mm |

Schodiště

V řešené lokalitě je navrženo revitalizace a modernizace 4 ks stávajících schodišť.

Schodiště č.1:

Nejdříve bude provedeno odstranění stávajícího schodiště. Stupnice je tvořena z asfaltového betonu a podstupnice z betonového obrubníku. Dále budou odstraněny kovové nájezdy na kočárky a ochranné trubkové zábradlí z bočních stran včetně betonových patek o rozměrech 0,3 x 0,3 x 0,7m. Dále budou odstraněny po jedné straně příkopové tvarovky včetně betonového lože tl. 150 mm.

Nově je navrženo jednoramenné terénní schodiště šířky 2m, délky 4,65m. Schodiště se skládá z 15 schodišťových stupňů. Výška schodišťového stupně je 140 mm, délka stupně je 310 mm. Schodiště je navrženo z betonových palisád výšky 400 mm, o rozměrech 110 x 110 mm v kombinaci ze zámkovou dlažbou 200 x 200 mm tl. 60 mm. Schodiště je z obou stran lemováno betonovou palisádou. Tak aby mohli schodiště využívat i matky s kočárky je schodiště doplněno i o úpravu umožňující pojezd kočárků. Tato úprava je detailně patrna z výkresové dokumentace. Schodiště je z obou stran opatřeno ochranným trubkovým zábradlím výšky 1,1m. Trubkové zábradlí je kotveno do betonových patek o rozměrech 0,3 x 0,3 x 0,7m z betonu C 25/30-XF2. První a poslední schodišťový stupeň bude natřen kontrastní barvou (žlutou). Po jedné straně schodiště jsou podél betonových palisád navrženy betonové příkopové tvárnice šířky 340 mm, hloubky 90 mm. Tvárnice jsou kladeny do betonu C25/30-XF2 tl. 150 mm. Aby nedocházelo ke stákání dešťové vody na schodiště, je navrženo před schodištěm nový odvodňovací žlab šířky 150 mm, délky 2,5m. Žlab je navržen s litinovou mříží pro zatížení C250. Žlab je vyveden z čela do nově navržených příkopových tvárníc.

Schodiště č.2:

Nejdříve bude provedeno odstranění stávajícího schodiště včetně ochranného trubkového zábradlí. Stupnice je tvořena z betonové dlažby a podstupnice z betonového obrubníku. Dále bude odstraněna rampa vedle schodiště, která je tvořena povrchu z betonové dlažby.

Nově je navrženo jednoramenné terénní schodiště šířky 2,2m, délky 4,5m. Schodiště se skládá z 5 schodišťových stupňů. Výška schodišťového stupně je 100 mm, délka stupně je 900 mm. Schodiště je navrženo z betonových palisád výšky 400 mm, o rozměrech 110 x 110 mm v kombinaci ze zámkovou dlažbou 200 x 200 mm tl. 60 mm. Schodiště je z obou stran lemováno betonovou palisádou. Tak aby mohli schodiště využívat i matky s kočárky a zdravotně handicapovaní je schodiště doplněno i o rampu. Rampa je délky 7m, šířky 1,2m. Sklon rampy je 2–8,3%. Tato rampa je detailně patrna z výkresové dokumentace.

Schodiště i rampa je z obou stran opatřeno ochranným trubkovým zábradlím výšky 1,1m. Trubkové zábradlí je kotveno do betonových patek o rozměrech 0,3 x 0,3 x 0,7m z betonu C 25/30-XF2. Zábradlí ze strany rampy je doplněno i o zárazku pro nevidomé občany.

První a poslední schodišťový stupeň bude natřen kontrastní barvou (žlutou).

Schodiště č.3:

Nejdříve bude provedeno odstranění stávajícího betonového schodiště včetně ochranného trubkového zábradlí z bočních stran včetně betonových patek o rozměrech 0,3 x 0,3 x 0,7m.

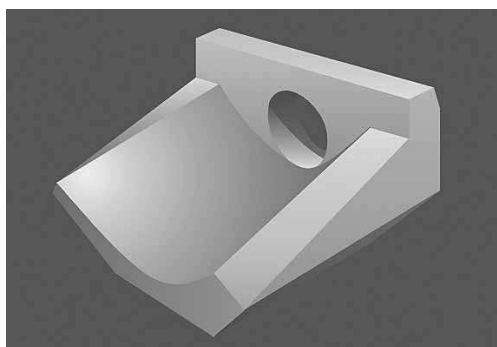
Nově je navrženo jednoramenné terénní schodiště šířky 2,4m, délky 4,65m. Schodiště se skládá z 15 schodišťových stupňů. Výška schodišťového stupně je 150 mm, délka stupně je 310 mm. Schodiště je navrženo z betonových palisád výšky 400 mm, o rozměrech 110 x 110 mm v kombinaci ze zámkovou dlažbou 200 x 200 mm tl. 60 mm. Schodiště je z obou stran lemováno betonovou palisádou. Tak aby mohli schodiště využívat i matky s kočárky je schodiště doplněno i o úpravu umožňující pojezd kočárků. Tato úprava je detailně patrna z výkresové dokumentace. Schodiště je z obou stran opatřeno ochranným trubkovým zábradlím výšky 1,1m. Trubkové zábradlí je kotveno do betonových patek o rozměrech 0,3 x 0,3 x 0,7m z betonu C 25/30-XF2. První a poslední schodišťový stupeň bude natřen kontrastní barvou (žlutou).

Schodiště č.4:

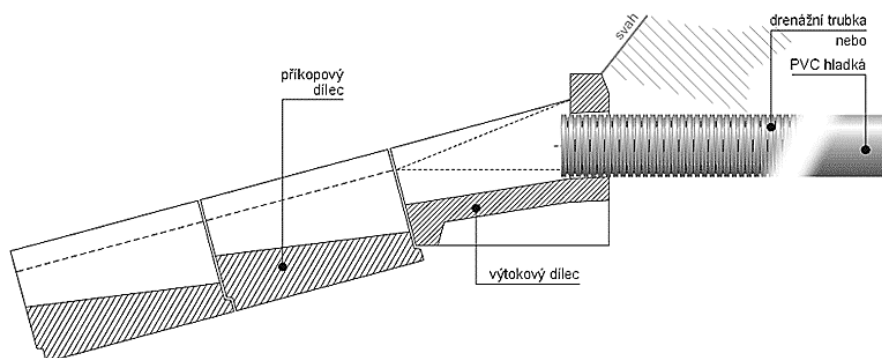
Nejdříve bude provedeno odstranění stávajícího betonového schodiště včetně ochranného trubkového zábradlí z bočních stran včetně betonových patek o rozměrech 0,3 x 0,3 x 0,7m.

Dále budou odstraněny po jedné straně příkopové tvarovky včetně betonového lože tl. 150 mm.

Nově je navrženo dvouramenné terénní schodiště šířky 2,4m, délky každého ramene je 3,1m. Šířka mezipodesty je 2,4m, délka 2m. Každé schodišťové rameno se skládá z 10 schodišťových stupňů. Výška schodišťového stupně je 150 mm, délka stupně je 310 mm. Schodiště je navrženo z betonových palisád výšky 400 mm, o rozměrech 110 x 110 mm v kombinaci ze zámkovou dlažbou 200 x 200 mm tl. 60 mm. Schodiště je z obou stran lemováno betonovou palisádou. Tak aby mohli schodiště využívat i matky s kočárky je schodiště doplněno i o úpravu umožňující pojezd kočárků. Tato úprava je detailně patrna z výkresové dokumentace. Schodiště je z obou stran opatřeno ochranným trubkovým zábradlím výšky 1,1m. Trubkové zábradlí je kotveno do betonových patek o rozměrech 0,3 x 0,3 x 0,7m z betonu C 25/30-XF2. První a poslední schodišťový stupeň bude natřen kontrastní barvou (žlutou). Po jedné straně schodiště jsou podél betonových palisád navrženy betonové příkopové tvárnice šířky 600 mm, hloubky 90 mm. Tvárnice jsou kladeny do betonu C25/30-XF2 tl. 150 mm. Do těchto příkopových tvární jsou na dvou místech vyvedeny drenážní potrubí z komunikace. Tyto drenážní potrubí budou osazeny do výtokového čela.



Obr. č. 4 - Výtokové čelo



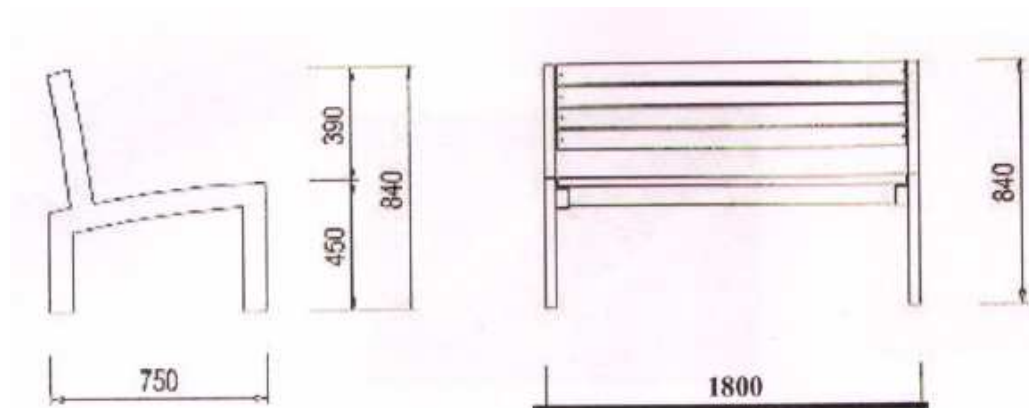
Obr. č. 5 - Výtokové čelo

Mobiliář

V řešené lokalitě je navrženo odstranění stávajícího mobiliáře. Jedná se o odstranění stávajících odpadkových košů včetně stávajícího ocelového sloupku a betonového základu 350 x 350 x 0,9m. Dále je navrženo odstranění stávajících laviček.

Nově je po dokončení všech stavebních objektů v řešené lokalitě navrženo doplnění nových odpadkových košů a laviček. Je navrženo 11 ks odpadkových košů a 8 ks laviček.

Lavička je navržena o délce lavice 1800mm, počet dřevěných profilů v opěradle 5 ks, v posedové ploše 4 ks, dvojice područek z hliníkové ploché tyče, barva RAL 7031 pololesk, barva dřeva Borovice Douglas Yellow tříšložková lazura Akzo Nobel.

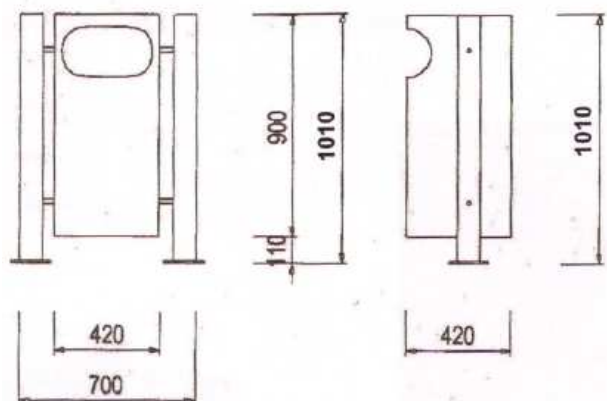


Obr. č.6 - Navržená lavička - bude doplněna o područky



Obr. č.7 - Navržená lavička

Odpadkový koš je navržen o rozměrech 1010 x 420. Barva koše RAL 7031 pololesk.



Obr. č.8 - Navržený odpadkový koš



Obr. č.9 - Navržený odpadkový koš

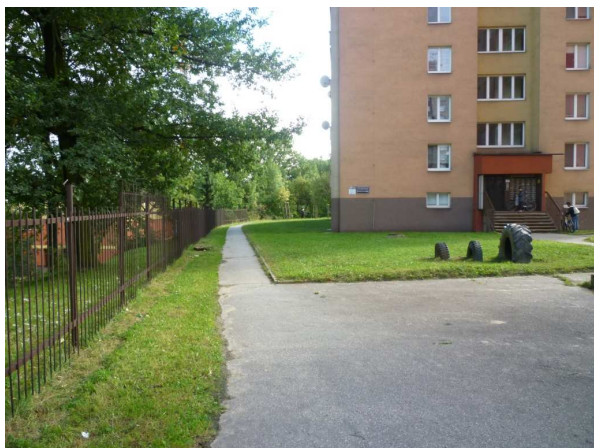
Demolice stávajících klepáčů, sušáků, oplocení, sloupků a pneumatik

V řešené lokalitě je provedeno odstranění stávajících nevzhledných a již nevyužívaných klepáčů a sušáků na prádlo, které kolidují se stavbou. Demolované základy těchto sušáků a klepáčů jsou těchto rozměrů 0,4 x 0,4 x 0,9m. Po vybourání budou díry po základech dosypány zeminou získanou z výkopů.

Dále budou odstraněny veškeré sloupky oplocení. Oplocení je tvořeno ocelovými sloupky výšky cca 0,5m které je propojeno pomocí drátu nebo pomocí řetízku. Základ ocelového sloupku je o těchto předpokládaných rozměrech betonové patky 0,3 x 0,3 x 0,8m. Po vybourání budou díry po základech dosypány zeminou získanou z výkopů.

V prostoru vnitrobloku bude odstraněn stávající sloup na volejbal. Základ ocelového sloupku je o předpokládaných rozměrech 0,5 x 0,5 x 0,9 m. Po vybourání budou díry po základech dosypány zeminou získanou z výkopů.

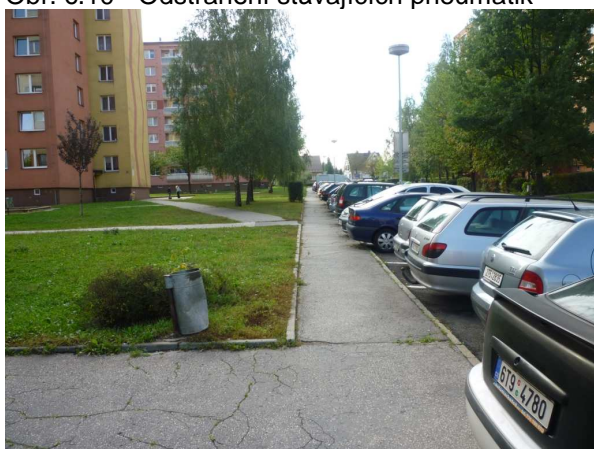
V celém řešeném prostoru se nachází stávající pneumatiky. Tyto pneumatiky zde byly osazeny jako herní prvky pro děti. Pneumatiky jsou o různých rozměrech. Je navrženo jejich odstranění včetně betonového základu, do kterého jsou ukotveny. Předpokládané rozměry základu jsou 0,5 x 0,8~1,5 x 0,9 m. Po vybourání budou díry po základech dosypány zeminou získanou z výkopů.



Obr. č.10 - Odstranění stávajících pneumatik



Obr. č.13 - Odstranění stávajících pneumatik



Obr. č. 11 - Odstranění stávajících odpadkových košů



Obr. č.14 - Odstranění stávajících sloupků a drátů



Obr. č. 12 - Odstranění stávajících laviček a odpadkových košů



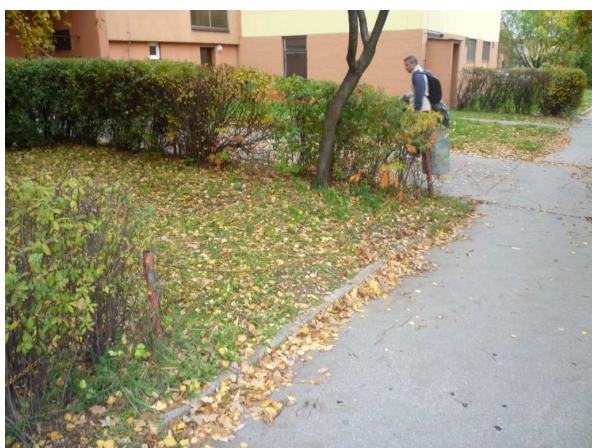
Obr. č.15 - Odstranění stávajícího sloupu na volejbal, sušáků na prádlo a pneumatik



Obr. č.16 - Odstranění stávajícího sloupku na volejbal, sušáků na prádlo a pneumatik



Obr. č.19 - Odstranění stávajících sušáků na prádlo



Obr. č. 17 - Odstranění stávajících odpadkových košů a ocelových slopků s řetízkem



Obr. č.20 - Odstranění stávajících sloupků a drátů



Obr. č. 18 - Odstranění stávajícího sloupku



Obr. č. 21 - Odstranění ocelových slopků s řetízkem

Ochrana stávající zeleně

1) všechny poškozené a dotčené plochy stavbou budou v plné míře uvedeny do původního stavu v souladu s normou ČSN 83 9031 Travníky a jejich zakládání, ČSN 83 9011 Práce s půdou.

2) v průběhu záboru je nutno chránit dřeviny a porosty před poškozením tak, aby ochrana zeleně byla v souladu s normou ČSN 83 9061 Ochrana stromů, porostů a vegetačních ploch při stavebních pracích, na základě této normy je nutno respektovat podmínky, které jsou stanovené při ochraně stromů před mechanickým poškozením a ochrany kořenové zóny při hloubení stavebních jam a jiných hloubených výkopů,

3) v prostoru kořenové zóny musí být výkop prováděn ručně a nesmí se přitom vést blíže než 2,5 m od paty kmene stromu. V případě, že není možno dodržet požadovanou vzdálenost od kmene stromu, je možno vést trasu výkopu blíže stromu jen po dohodě s odborem ZPS.

4) při hloubení výkopů nesmějí být přerušeny kořeny o průměru větším než 2 cm, pokud to není možné, požadujeme, aby zásah do kořenového systému byl neprodleně prokonzultován s OŽP tak, aby nedošlo k poškození stromů,

5) kořeny zasahující do trasy výkopu není možné při výkopových pracích jakýmkoliv způsobem přetrhat. Všechny poškozené kořeny o průměru větším než 2 cm musí být hladce seříznuty do neroztřípené části a zamazány vhodným materiálem,

6) při pracích, které nezasahují do kořenového systému, avšak může dojít k poškození kmene stromu, musí být zajištěno jejich obednění do výšky minimálně 2 m popř. obednění v závislosti na výšce stromu tak, aby nedošlo k jejich poškození,

7) pohyb motorových vozidel a stavebních mechanizací bude na plochách zeleně omezen na co nejmenší možnou míru tak, aby zeleň byla minimálně poškozována,

8) po celou dobu nebude okolní zeleň znečišťována stavbou,

9) při výkopových pracích a stavebních úpravách není dovoleno ukládat zeminu, stavební materiál nebo stavební odpad na hromady ke stromům, keřům, ani jakkoli kmeny a jejich náběhové části zasypávat,

10) s ohledem na agrotechnické lhůty budou plochy veřejné zeleně předávány pouze od 1.5. do 31.10.

Ostatní

V místech kde chodníky a parkovací stání kříží stávající inženýrské sítě, nejsou navrženy speciální ochrany těchto podzemních inženýrských vedení. Případné chránění bude provedeno dle pokynů správce sítě.

Stávající poklopy šachet, šoupátka budou výškově vyrovnány dle nově navržené nivelety komunikace.

Všechny dotčené stávající uliční vpusti budou vyčištěny, bude zde osazen nový koš na hrubé nečistoty a bude zde nově osazena plastová mříž pro zatížení C250. Mříže budou výškově upraveny do nové nivelety chodníku.

V rámci zemních prací bude vytvořena zemní pláň pomocí násypů a výkopů dle příčných řezů a vzorových řezů. Míra zhutnění sypanin se provede dle normy ČSN 72 1005 (Míra zhutnění zemin v tělese silniční komunikace). Kontrola zhutnění se provede dle ČSN 72 1006 (Kontrola zhutnění zemin a sypanin). Dále bude respektována ČSN 73 6133 (Navrhování a provádění zemního tělesa pozemních komunikací).

Před budováním násypu musí zhotovitel pečlivě upravit podloží. Násypy budou hutněny po vrstvách dle kapacity hutničního zařízení tak, aby bylo dosaženo požadované únosnosti zemní pláně. Zemina násypu musí být nesoudržná, nenamrzavá a propustná (např. štěrkodrt').

Před zahájením pokládky jednotlivých vrstev u parkovacích stání, chodníků a zpevněných ploch je nutno provést zkoušku zhutnění. Je nutno provést statickou zatěžkávací zkoušku. Tato zkouška bude provedena na 4 místech, které bude vytipováno technickým dozorem stavby. Zkouška se provede dle "ČSN 72 1006 Kontrola zhutnění zemin a sypanin". Jednotlivé míry zhutnění jsou předepsány u jednotlivých částí vrstev.

Zemní práce budou prováděny vždy v rozsahu nezbytně nutném, budou minimalizovány zásoby sypkého materiálu a ostatní potencionální zdroje prašnosti. Stavební mechanismy vyjíždějící ze staveniště musí být očištěny, aby nedošlo ke znečištění veřejných komunikací. Případné znečištění veřejných komunikací musí být pravidelně odstraňováno. Vozidla přepravující sypké materiály musí používat k zakrytí nákladu plachty.

Po dokončení stavby bude provedeno ozelenění a ohumšení podél nově navržených obrubníků, v místech které bylo provedeno bourání. Ohumšení a osetí patří do objektu SO 03 Revitalizace zeleně.

Napojení stávajících a nových asfaltových ploch bude zařezanou hranu opatřenou asfaltovou zálivkou!

c) Vyhodnocení průzkumů a podkladů, včetně jejich užití v dokumentaci (dopravní údaje, geotechnický průzkum)

Nejsou.

d) Vztahy pozemní komunikace k ostatním objektům stavby

Nejsou.

e) Návrh zpevněných ploch, včetně případných výpočtů

Viz. jednotlivé skladby uvedené ve stavebních objektech.

f) Režim povrchových a podzemních vod, zásady odvodnění, ochrana pozemní komunikace

Odvodnění parkovacích stání je do stávajících uličních vpustí, které se nachází v místní komunikaci ulice Čáslavská. Odvodnění chodníků je z části do terénu a do stávajících uličních vpustí, které se nachází v místních komunikacích.

Odtokové poměry se v řešené lokalitě nemění.

g) Návrh dopravních značek, dopravních zařízení, světelných signálů, zařízení pro provozní informace a dopravní telematiku

V rámci trvalého dopravního značení dojde pouze ke zrušení jednoho svislého dopravního značení (značka IP 11g - Podélné stání částečně na chodníku) a nově zde bude doplněno trvalé vodorovné dopravní značení ve formě žluté čáry tl. 0,125 - V 12 a v místech sjezdů. Dále bude doplněno vodorovné dopravní značení v zálivu u stávající autobusové zastávky - V 11a. Na zastávce je rovněž navržen nový označnick.

Dočasné dopravní značení je patrné z výkresů A10. DOČASNÉ DOPRAVNÍ ZNAČENÍ - I. etapa, A11. DOČASNÉ DOPRAVNÍ ZNAČENÍ - II. etapa, A12. DOČASNÉ DOPRAVNÍ ZNAČENÍ - III. etapa, A13. DOČASNÉ DOPRAVNÍ ZNAČENÍ - IV. etapa, A14. DOČASNÉ DOPRAVNÍ ZNAČENÍ - V. etapa, A15. DOČASNÉ DOPRAVNÍ ZNAČENÍ - VI. etapa.

h) Zvláštní podmínky a požadavky na postup výstavby, případně údržbu

Stavba chodníků bude zahájena tím, že bude u chodníků z litého asfaltu odstraněn stávající litý asfalt v tl. 30~40 mm. U dlážděných chodníků bude odstraněna dlažba a budou udělány sondy na zjištění stavu stávajících podkladních vrstev. Zde bude posouzena jak únosnost těchto vrstev, tak i příslušný materiál těchto podkladních vrstev (musí být propustný, nesoudržný a nenamrzavý).

Poté bude provedeno místní šetření za účasti všech dotčených a bude stanoven rozsah chodníků, u kterých bude provedena demolice stávající podkladní vrstvy z betonu tl.

250 mm (u stávajících asfaltových chodníků) a odstranění podkladní vrstvy (u dlážděných chodníků). V projektové dokumentaci je uvažováno s tímto poměrem 50% (využití stávajících podkladních vrstev) : 50% (vybourání stávajících podkladních vrstev a náhrada za novou skladbu).

i) Plán kontroly zkoušek

Je nutné provést prohlídku zemní pláně po provedení výkopů s ověřením kvality podloží statickou zatěžovací zkouškou a závěrečnou prohlídku.

Před zahájením pokládky jednotlivých vrstev u chodníků a parkovacích stání je nutno provést zkoušku zhutnění. Je nutno provést **statickou zatěžkavací zkoušku**. Zkouška se provede dle "ČSN 72 1006 Kontrola zhutnění zemin a sypanin". Jednotlivé míry zhutnění jsou předepsány u jednotlivých částí vrstev.

Po položení dlažby se provede zkouška latí na rovnost povrchu, která se měří latí dlouhou 4 m. Hloubka nerovností nesmí být větší než 12 mm. Příčný sklon nesmí mít větší odchylku od předepsaného příčného sklonu než 0.5 %, přičemž předepsané výškové poměry musí být dodrženy s přesností 20 mm.

j) Vazba na případné technologické vybavení

Není.

k) Přehled provedených výpočtů a konstatování o statickém ověření rozhodujících dimenzí a průřezu

Není.

l) Řešení přístupu a užívání veřejně přístupných komunikací a ploch souvisejících se staveništem osobami s omezenou schopností pohybu a orientace

Stavba je v souladu s vyhláškou 398/2009 Sb., o obecných technických požadavcích zabezpečujících bezbariérové užívání staveb zejména §4 odstavec 1 a příloha č. 1 bod 1.2.1., 1.2.1.1, 1.2.1.2, 1.2.2, 1.2.3, 1.2.4, 1.2.5, 1.2.6, 1.2.7 a příloha č. 2 bod 1.1.1, 1.1.2, 1.1.3, 1.2.1, 1.2.2, 1.2.3, 1.2.4, 1.2.7, 2.1.2, 2.1.2, 2.2.1, 2.2.3, 2.2.8, 2.2.9, 3.2.2, 4.0

Koncepce zajištění užívání stavby osobami s omezenou schopností pohybu a orientace je zajištěna výstavbou komunikací a chodníků bez bariér. To znamená, že v místě přechodu a místa pro přecházení nebude větší výškové rozdíly než 2 cm. Úprava pro nevidomé a slabozraké v zásadě spočívá ve výstavbě varovného a signálního pásu v místě přechodu. Nevidomému či slabozrakému vyznačuje místo vstupu do vozovky. Zde nevidomý mění podstatným způsobem své jednání i techniku dlouhé bílé hole. Varovný pás je navržen v šířce 0.40 m, signální pás je navržen v šířce 0,8m. Tyto pásy jsou navrženy z reliéfní zámkové dlažby kontrastní barvy, které jsou zřetelně vnímatelné holí a nášlapem. V místě určeném pro přecházení bude navržen pouze varovný pás šířky 0,4 m. Tento pás bude proveden dle stejných pokynů jako u přechodu.

Dále je na parkovišti navrženo 5 stání, které jsou určeny pro zdravotně handicapované občany.

Kolmé parkovací stání před bytovým domem s č.p. 2941/53

4 stání jsou určeny pro zdravotně handicapované občany. Jedná se o parkování z části i na místní komunikaci. Parkovací stání pro zdravotně handicapované občany je o rozměrech 3,5 x 4,5m. Další tři stání pro zdravotně handicapované občany jsou navrženy o rozměrech 2,3x4,5, kde ke každému stání přiléhá manipulační plocha o šířce 1,2m. Tímto je splněna podmínka z vyhlášky 398/2009 Sb. a je možno šířku parkovacího stání pro zdravotně handicapované občany zúžit.

Kolmé parkovací stání podél parcely 2941/463

1 stání je určeno pro zdravotně handicapované občany. Parkovací stání pro zdravotně handicapované občany je o rozměrech 3,5 x 4,5m.

Podélný sklon komunikací a chodníků nepřekračuje 8,33%. Příčný sklon chodníku je 2%.

Vodící linie v řešeném prostoru je zajištěna pomocí nově navržených obrubníků zvýšených na 60 mm. V prostoru kde chodník navazuje na manipulační plochu pro kontejnery je podél zapuštěné obruby navržena dlažba s podélnými drážkami o šířce 0,4m. Maximální vzdálenost přerušení přirozené vodící linie je 8m.

U označnicku zastávky bude proveden signální pás šíře 800 mm z reliéfní červené dlažby, který bude umístěn 800 mm vedle sloupku označnicku, kolmo k podélné ose nástupiště a končí 500 mm před hranou nástupiště. Podél nástupní hrany bude provedeno vymezení bezpečnostního odstupu natřením kontrastní barvou (červená) od okolních ploch, ve vzdálenosti do 500 mm od nástupní hrany. Betonová patka pro označnicku bude osazena cca 80 cm od obrubnicku.